



NORCE

RKBU VEST
Regionalt kunnskapssenter
for barn og unge

RKBU Vest - Regionalt kunnskapssenter
for barn og unge

Årsrapport 2025

NORCE Norwegian Research Centre AS, Postboks 22 Nygårdstangen, 5838 Bergen, Norway

WEB: rkbuvest.no TEL: +47 56 10 70 00 ORG.NO: 919408049

Innholdsfortegnelse

Tilbakeblikk på 2025	3
Organisering	6
Nøkkeltall	7
1. Samfunnsoppdraget	10
1.1 Kompetanseutvikling	11
1.2 Tjenesteutvikling.....	16
1.3 Nettverkssamarbeid	20
1.4 Formidling	23
1.5 Forsknings- og utviklingsprosjekter	28
1.6 Målgruppemedvirkning og Bruker- og pårørendemedvirkning	32
1.7 Strategisk samarbeid og ressursutnyttelse.....	34
2. Særskilte oppgaver og satsninger	39
2.1 Sentrale planer	39
2.1.1 Meld.ST.23 (2022-2023) Opptappingsplan for psykisk helse (2023 - 2024)	40
2.1.1 A. Tverrsektoriell veileder – Psykisk helsearbeid barn og unge	44
2.1.1 B. FACT Ung	48
2.1.2 Prop.36 S (2023 – 2024) Opptappingsplan mot vold og overgrep mot barn og vold i nære relasjoner (2024 – 2028	49
2.1.2 A Systematisk arbeid slik at barn får alderstilpasset og helhetlig opplæring om mobbing, vold og seksuelle overgrep, og at voksne kan snakke med barn de er bekymret for på en måte som trygger barnet (Bufdir)	50
2.1.2 B. Styrke tjenestene i å identifisere og følge opp barn og unge i risiko for å skade andre, samt gi barn og unge med høy risiko for å skade andre et likeverdig og tilpasset behandlings- og oppfølgingstilbud (Hdir)	52
2.1.3 Handlingsplan for forebygging av selvmord (2020-2025)	53
2.2 Tverrfaglig samarbeid og tverrsektoriell samordning BTI og Tidlig inn	53
2.3 Nasjonalt pasientforløp for barn og unge - psykiske lidelser	55
2.4 Nasjonalt forløp for barnevern	55
2.5 Barnevernreformen og kommunenes ansvar (Bufdir)	55
2.6 Kommunale læringsnettverk for barnevernstjenesten (Bufdir).....	61
2.7 Kunnskapsbaserte retningslinjer for barnevernstjenesten (Bufdir).....	62
2.8 De utrolige årene (DUÅ) + Invest in Play.....	63
2.9 Sped- og småbarnsarbeidet/-nettverket.....	67
2.10 Tiltak for barn og unge som er utsatt for mobbing og barn og unge som mobber	69
2.11 Ungdata	72
2.12 Program for folkehelsearbeid i kommunene	72
2.13 Kompetanse i tjenestene i samiske områder	73
2.14 Nasjonale faglige råd for bruker- og pårørendemedvirkning i rus og psykisk helsefeltet	74
Publikasjoner og mediebidrag	75

Tilbakeblikk på 2025

Året 2025 har vært preget av en sterk innsats for å oppfylle målsetningene i vårt samfunnsoppdrag og virksomhetsstrategi.

Gjennom nært samarbeid med tjenester, andre kunnskapssentre og relevante samarbeidspartnere har vi dekket et bredt spekter av innsatsområder. Dette spenner fra helsefremming og forebygging, til tidlig innsats og hjelp for barn og unge med langvarige og sammensatte behov. Arbeidet har vært utført i tråd med retningslinjene fra Helsedirektoratet og Barne-, ungdoms- og familiedirektoratet, og har i stor grad vært rettet mot målsetningene i relevante opptrappingsplaner, veiledere og retningslinjer innen fagfeltet.



Senterleder Ann Heidi Nebb

Vi har lagt stor vekt på å utvikle samhandlingsarenaer for tverrfaglig og tverrsektorielt samarbeid, da dette er avgjørende for å gjøre kunnskap og kompetanse tilgjengelig, samt for å sikre gjensidig læring. Samtidig har vi arbeidet systematisk for å styrke brukermedvirkningen fra målgruppen, inkludert tjenesteytere, brukere, pårørende og ungdommene selv, for å sikre mangfold og likeverd i tjenestene.

2025 har også vært preget av endringsprosesser knyttet til vår eierorganisasjon NORCE, samt usikkerhet omkring utfallet av en mer samlet organisering av kunnskaps- og kompetansesentre nasjonalt. Til tross for denne usikkerheten, har senterets ansatte vist stabilitet og stort engasjement i sine arbeidsoppgaver.

Gjennom høsten påbegynte vi utviklingen av en ny strategi for fremtidig arbeid, med bred involvering internt så vel som hos våre samarbeidspartnere og målgrupper. Tre satsningsområder ble identifisert, og strategiske handlingsplaner for disse er under utvikling.

Aktivitetsnivået har vært høyt, og vi har i det alt vesentligste gjennomført planlagte aktiviteter. Vi kan med stolthet se tilbake på året som har gått, og konstatere at det har vært preget av stor innsats, engasjement og samarbeid for å fremme barn og unges psykiske helse. Vårt hovedmål har vært å bidra til god psykisk helse og livskvalitet, og sikre at de som trenger hjelp raskt kan få tilgang til nødvendige tjenester.

Økt digitalisering var også et viktig fokusområde i 2025, med utvikling og forbedring av digitale løsninger som forenkler tilgangen til våre ressurser. Dette har gjort det enklere for myndigheter og fagpersoner å finne og benytte seg av relevant fagstoff.

Samlet sett viser oppsummeringen av aktivitetene våre at vi i betydelig grad har lyktes med tverrfaglig og tverrsektorielt arbeid, oppfyllelse av samfunnsoppdraget, samt digital tilgjengelighet. Vi har også vist at vi i stor grad når ut med kunnskapsbaserte tiltak og har høy grad av medvirkning og dialog med målgruppen. Vi ser frem til å bygge videre på disse erfaringene i årene som kommer.

Våre verdier

RKBU Vest skal være inkluderende, troverdig og nyskapende. Vi sikrer representasjon og reell deltakelse fra senterets målgrupper i tjenesteutvikling og forskningsprosesser. Vi skal være pålitelige gjennom faglig kompetanse og transparent kommunikasjon, samtidig som vi fremmer innovasjon og moderne løsninger. Vi sikrer kontinuerlig oppdatert kunnskap innen psykisk helsearbeid for barn og unge.

Vi ønsker å være en verdsatt og etterspurt utviklingspartner for tjenestene. Sammen med andre kunnskaps- og kompetansesentre nasjonalt og regionalt arbeider vi for å gi den faglige støtten som ledere og ansatte i kommuner, spesialisthelsetjenesten og statlig barnevern trenger.

Vi har:

kunnskap om barn og unges psykiske helse og omsorgsbehov
kompetanse på kunnskapsbasert praksis og tverrfaglig samhandling
kunnskap om implementering

Hovedsatsningsområder

Effekt helt ut. Vårt arbeid skal gi effekt helt ut gjennom å hjelpe ansatte og ledere til å omsette kunnskap til praksis. Dette gjør vi gjennom kvalitetsutvikling som bidrar til varige praksisendringer. Gjennom undervisning og formidling øker vi kompetansen til de ansatte i tjenestene. For å understøtte dette driver vi med kunnskapsoppsummeringer og forskning som er nyttig for tjenestene.

Vår interne satsing "Fra forskning til praksis" setter søkelys på hvordan forskningsresultater kan bidra til kunnskapsbaserte endringer for barn og unge og deres familier. Satsingen er i tråd med Stortingsmelding 28 "Tro på framtida - uansett bakgrunn" og det nasjonale samfunnsoppdraget "Ingen barn og unge utenfor!" som oppfordrer til å bygge bro mellom forskning og praksis. Dette skjer blant annet gjennom å sikre at forskningsbasert kunnskap utvikles i tett samspill med praksisfeltet for å sikre treffsikre og bærekraftige løsninger.

Vi undersøker hvordan vi kan utnytte datakilder innovativt, identifisere drivere og barrierer for implementering av ny forskning i tjenestene, og utvikle gode samskapingsmodeller for å sikre kunnskapsbaserte endringer for utsatte barn og unge og deres familier i norske kommuner. Her samarbeider forskere og rådgivere ved

RKBU Vest tett sammen med aktører fra kommuner i regionen og med andre forskningsinstitusjoner.

Digitalt førstevalg. Ved RKBU Vest arbeider vi kontinuerlig med endring og utvikling for å tilpasse oss målgruppens behov. Vi gjør fagkunnskap mer tilgjengelig gjennom økt digitalisering. Vår kunnskapsformidling skjer i stadig større grad gjennom webinarer, podkaster, e-læring og publiseringer via kunnskapombarn.no samt vår egen nettside.

Fra 2025 tilbys digital opplæring i Olweusprogrammet mot mobbing og antisosial atferd. Et pilotkull startet i september med digitale møter og undervisning. Dette gjør opplæring mer tilgjengelig for flere skoler og kommuner, og opplæringen er tilpasset dem som har utfordringer med kostnader for vikarer og reise. Det er lagt ned stor innsats i tilrettelegging av fagstoffet slik at det skal fungere til bruk lokalt på skolene i Olweus-teamene og til videreformidlingen til hele personalet. Skolene får støtte til implementering via veiledning i digitale møter, gjennom oppgaveinnlevering og aktiv deltakelse i gruppemøtene.

Tilbakemeldinger hittil tyder på at digital deltakelse er avgjørende for mange, blant annet gjennom den tette oppfølgingen til et systemarbeid som de stod alene i tidligere. Det digitale opplæringstilbudet skal videreutvikles i 2026 og justeres etter tilbakemelding fra deltakerne.

Brukeren først. Vi arbeider kontinuerlig med å styrke medvirkningsprosesser i tiltak- og kunnskapsutvikling, for å sikre reell medvirkning og samarbeid med våre målgrupper. Internt har vi forpliktet oss til å ivareta brukerperspektivet og utnytte brukerkunnskap i alt vi gjør. Medvirkning skal være integrert i våre arbeidsprosesser fra planlegging til evaluering.

I 2025 er vi særlig stolte av ungdomsnettverket RKBU Ung, som blant annet har bidratt med viktige innspill til vår strategi for 2026-2030. Ungdommenes konkrete innspill er reflektert i senterets verdier - inkludering, troverdighet og nyskaping. I tillegg har de bidratt i faglige diskusjoner, gitt innspill til forskningsprosjekter, stilt seg til disposisjon for andre kompetansesentre og hatt innlegg i møter med tjenestene.

RKBU ung tilbakemelder ved utgangen av året at det tette samarbeidet mellom ungdommer og kunnskapssenteret har bidratt til å gjøre forskningen og tiltakene våre mer synlige og tilgjengelige, og har rustet dem til å bruke oppdatert kunnskap til å påvirke politikktutforming innen barn og unges psykiske helse i sine kommuner.

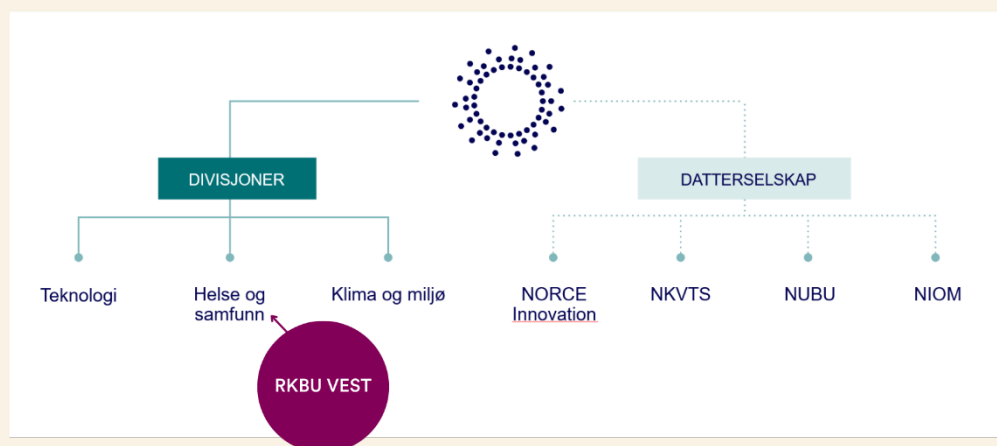
Gode analyser. Sammen med tjenestene bidrar vi med gode analyser for å styrke kunnskapsgrunnlaget og for å forstå kompetansebehovet bedre. Et viktig element i implementeringsstrategien til FACT ung er fidelitymålinger. Målingene gjøres ved innhenting av både kvantitativ og kvalitativ informasjon om teamene gjennom intervjuer og gjennomgang av utvalgte anonymiserte journalopplysninger. Informasjonen

analyseres, og det utarbeides en rapport som beskriver teamenes styrker og forbedringsområder. I samarbeid med teamet utarbeides deretter en plan for videre utviklingsarbeid, behov for veiledning, faglige oppdateringer og strategi videre. I 2025 har vi gjennomført målinger i egen region, og bistått andre kompetansesentre i egen og andre regioner med støtte og veiledning i gjennomføring – og oppfølging i etterkant av fidelitymålinger.

Organisering

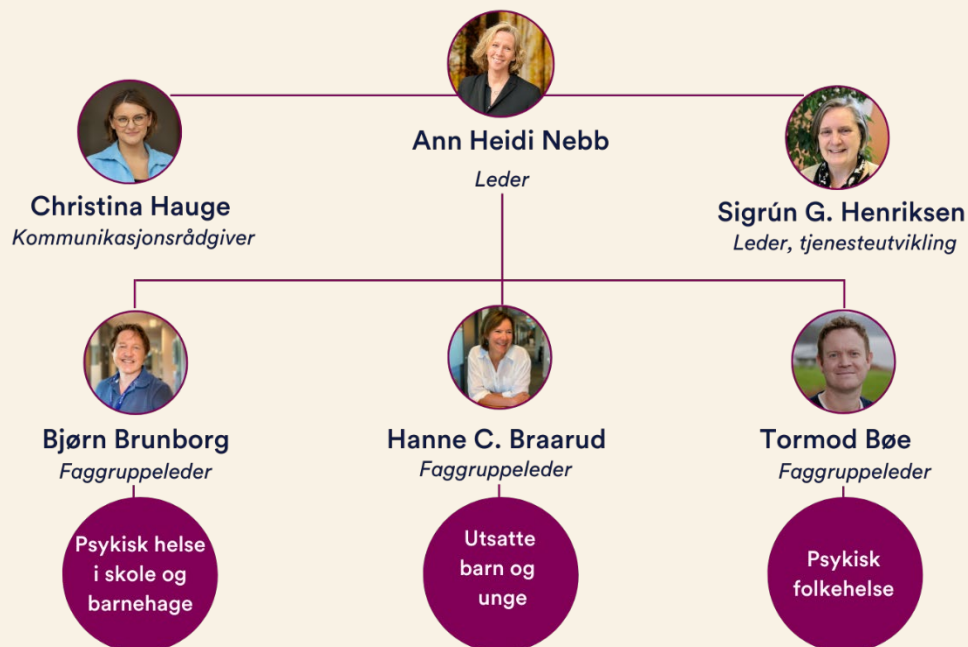
Et kunnskapssenter i NORCE Research AS. RKBV Vest er en del av NORCE Norwegian Research Centre AS som er Norges nest største uavhengige forskningsinstitutt. NORCE driver forskning, utvikling og innovasjon i samarbeid med offentlig og privat sektor slik at det kan tas kloke og bærekraftige valg for fremtiden. I 2025 startet NORCE et endringsprogram kalt Fremtidens NORCE, der ny organisasjon skal være på plass 1.juni 2026. Visjonen i ny strategi er *Forskning som former fremtiden.*

NORCE RESEARCH AS



Om RKBV Vest. RKBV Vest var i 2025 en av tre avdelinger innen divisjon Helse og Samfunn. Vårt senter er organisert i tre faggrupper, ledet av faggruppelidere: *Psykisk folkehelse, Psykisk helse i skole og barnehage og Utsatte barn og unge.* I tillegg har vi leder for tjenesteutvikling som har hovedansvaret for det tverrgående arbeidet. Ledergruppen, som ledes av senterleder, arbeider kontinuerlig med å sikre gode arbeidsforhold for ansatte slik at de kan bidra til å nå våre strategiske mål og gjennomføre relevante aktiviteter.

I 2025 hadde vi 35,4 årsverk ved senteret fordelt på 43 personer. Sytten i stillingskategorien forsker, 23 rådgivere/seniorrådgivere/ kommunikasjonsrådgivere og tre stipendiater. Vårt innsatsområde dekker en befolkning på over 1,15 millioner mennesker fordelt på 66 kommuner, fire helseforetak, to fylkeskommuner og to Statsforvalterembeter, hvorav barnebefolkningen utgjør rundt 22 %. Det meste av vårt arbeid krever samarbeid på tvers av faggruppene og et helhetlig perspektiv på både aktiviteter og prosjekter. Ved å utnytte den samlede kompetansen til våre ansatte, som kommer fra ulike profesjoner og har forskjellige fokusområder, bistår vi på en god måte kommunene og spesialisttjenestene i deres behov for kunnskaps- og kompetanseutvikling.



Nøkkeltall

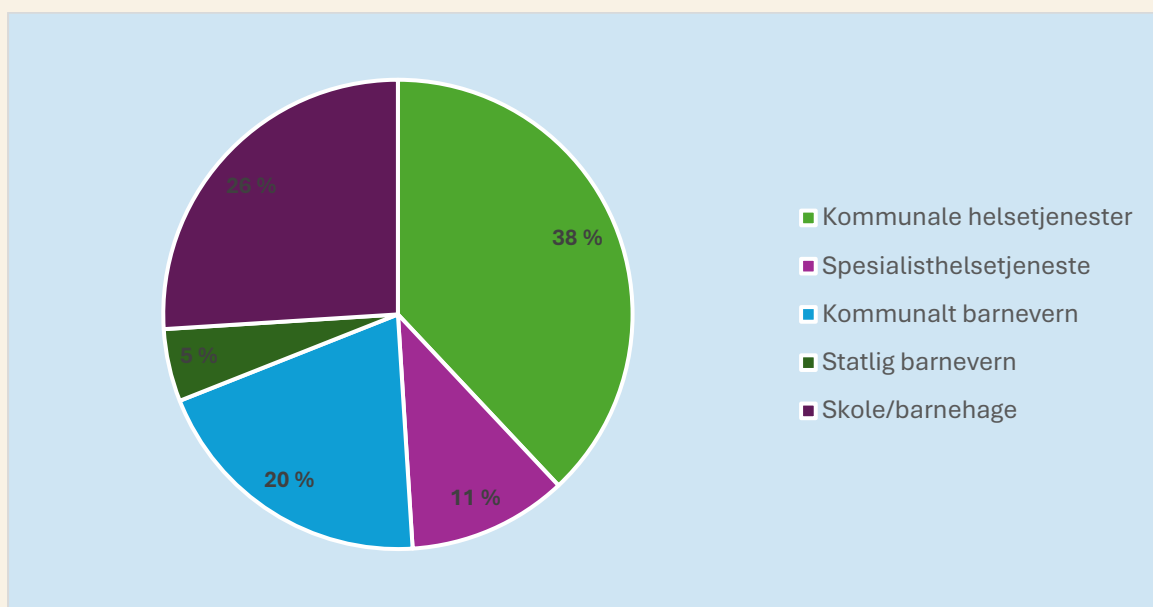
RKBU Vest fikk innvilget grunntilskudd fra Helsedirektoratet på totalt inntil 41 296 552 kroner over kap. 765, post 74 på statsbudsjettet for 2025. Inkludert 1 155 300 kroner øremerket senterets arbeid knyttet til FACT ung, og 726 954 kroner til implementering og realisering av innholdet i nasjonal veileder for psykisk helsearbeid barn og unge (sist nevnte i forbindelse med revidert nasjonalbudsjett 2025). I tillegg fikk RKBU Vest overført 278 967 kroner i ubrukt tilskudd fra 2024 til 2025 som vi har benyttet i tråd med søknaden om overføring 03.06.2025.

Barne-, ungdoms og familiedirektoratet innvilget totalt tilskudd på inntil 6 289 773 kroner til RKBU Vest over kap. 854, post 72 på statsbudsjettet for 2025. 560 037 kroner av disse fikk vi overført som et tillegg i september 2025.

Vi har også mottatt tilskudd på spesifiserte områder fra både Helsedirektoratet og Barne-, ungdoms og familiedirektoratet. Utover dette har RKBU Vest oppdrag – og bidragsmidler gjennom det øvrige virkemiddelapparatet. Se kapittel om økonomi for ytterligere detaljer. Tilskudd fra Utdanningsdirektoratet til implementering av Olweusprogrammet, ble i 2025 utlyst som et 3-årig tilskudd (2025 – 2027). Tilskuddet Psykisk helse i skolen (Hdir) til RKBU Vest er halvert siden 2024. Uforutsigbarhet i tilskuddsordningene til antimobbearbeid bidrar i sum til usikkerhet for kapasitet og utbredelse av Olweusprogrammet fremover, et tiltak som gis høyeste evidensnivå (5) i Ungsinn.

Tildelingen i tilskuddsbrevet fra Helsedirektoratet og Barne-, ungdom-, og familiedirektoratet utgjør **66 %** av senterets økonomi, hvor de resterende **34 %** er fordelt mellom andre tilskudd fra Helsedirektoratet, Barne-, ungdoms- og familiedirektoratet og Utdanningsdirektoratet (**10 %**) og andre prosjektmidler (**24 %**).

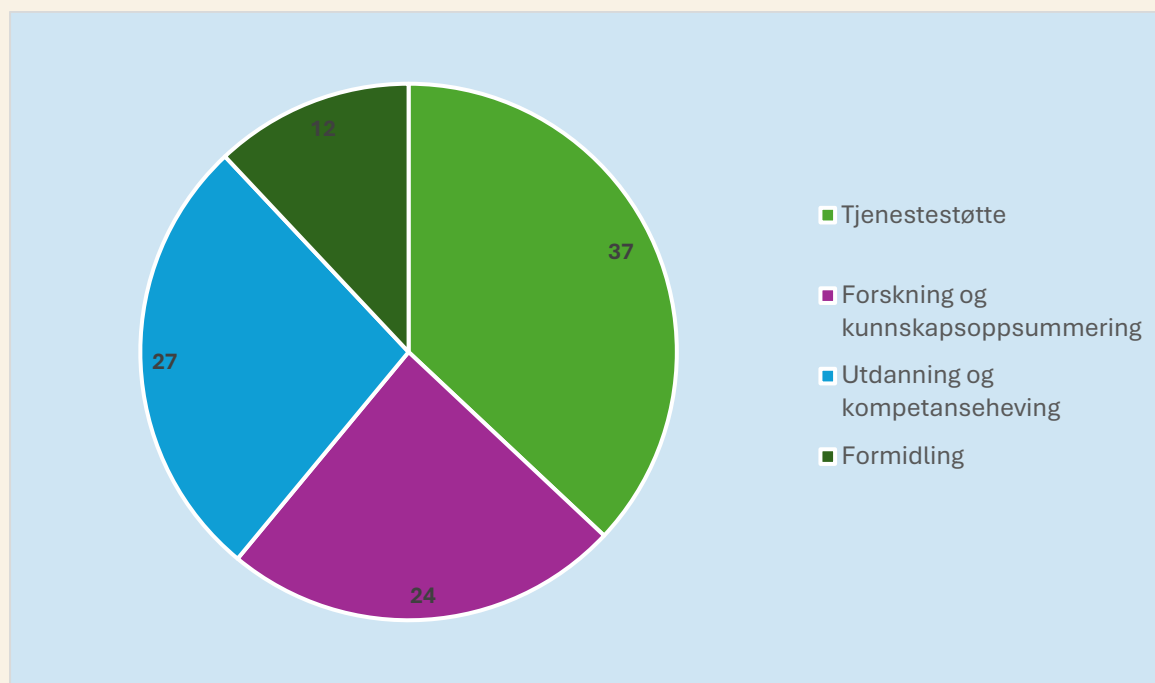
Fig 1 Prosentvis fordeling av tilskuddet i forhold til tjenesteområder



Figur 1 viser at tilskuddsmidlene i størst grad retter seg mot kommunene. Dette reflekterer en ønsket dreining gjennom de siste årene som også er beskrevet i de siste års tilskuddsbrev. Kommunene er sentrale i det helsefremmende arbeidet, og de er skole- og barnehageeiere og leverandør av helse- og omsorgstjenester, inkludert barnevern. 85 % av midlene er rettet mot kommunene og resterende 15 % mot

spesialisthelsetjenesten og statlig barnevern. Fordelingen er omtrent lik som i fjor.

Fig 2 Prosentvis fordeling av tilskuddet i forhold til primæroppgaver



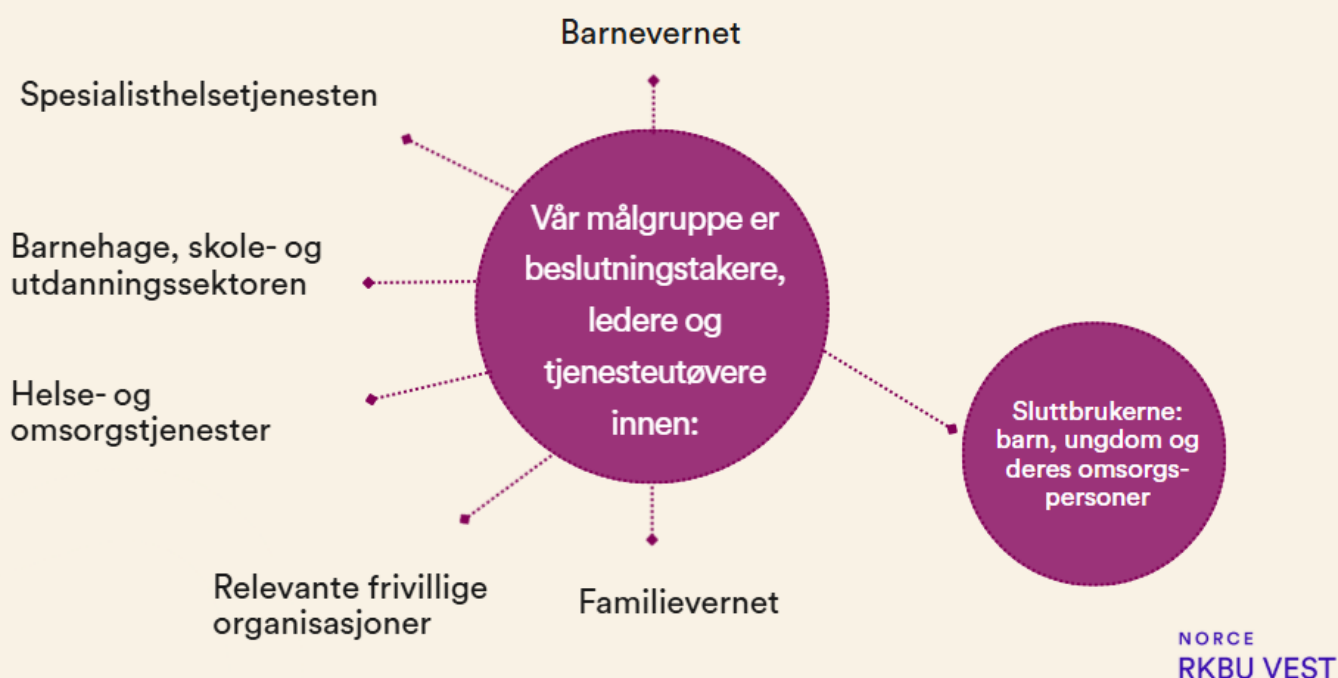
Figur 2 viser at det er en relativt jevn fordeling av tilskuddsmidlene på de primære oppgavene tjenestestøtte (37 %), forskning og kunnskapsoppsummeringer (24%) og utdanning/kompetanseheving (27%). Oppgangen i tjenestestøtte fortsetter, som viser at vi i større grad lykkes med å styrke implementeringsstøtten til kommunene som gir økt rekkevidde av kunnskapsbaserte tiltak i kommunale tjenester for barn og unge. Når det gjelder formidling har denne aktiviteten økt noe de siste årene som er i tråd med satsningen vi har hatt på dette området, mens det var en liten nedgang igjen det siste året. Etter nedgang i forskningsaktiviteten som er finansiert av tilskuddet har den økt igjen med 2% poeng fra 2024 til 2025. Forespørsler fra tjenestene er i større grad enn tidligere sjekket opp mot øvrige kunnskapssentre i regionen og FHI for å unngå overlappende virksomhet, og for å utnytte ressursene på en god og strategisk måte. Vi ønsker også å fremheve at vår vitenskapelige produksjon på høyt internasjonalt nivå gjør at grunnbevilgninger fra instituttsektoren videreføres, noe som ytterligere illustrerer resultatene av det positive samspillet mellom praksis og forskning som ligger til grunn for mye av aktiviteten ved RKBV Vest.

1. Samfunnsoppdraget

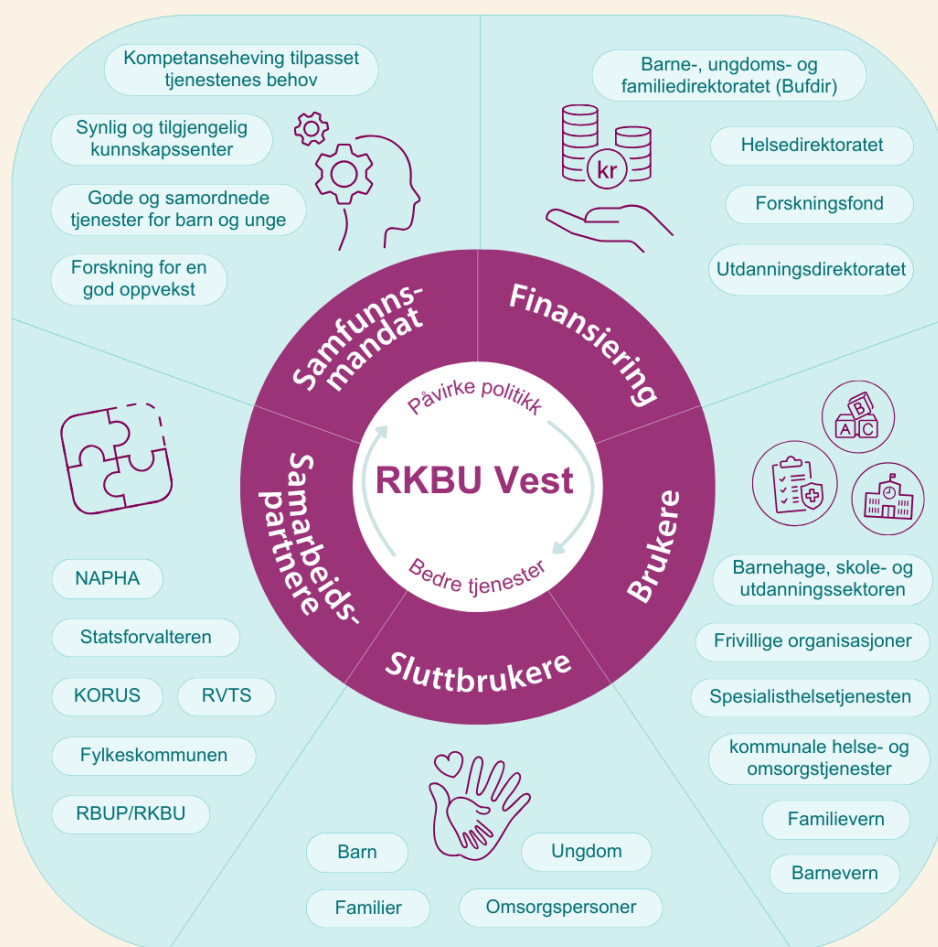
Regionalt kunnskapssenter for barn og unge – RKBU Vest skal bidra til å øke kunnskapen om faktorer som påvirker barn og unges psykiske helse, og styrke kompetansen i relevante tjenester, særlig innen kommunalt barnevern og helsetjenester.

Vi jobber for at alle barn og unge skal ha god psykisk helse og livskvalitet gjennom helsefremmende og forebyggende tiltak - og behandling basert på beste praksis. Dette oppnår vi gjennom samarbeid med tjenestene, undervisning, praksisnær forskning og ved å tilrettelegge for kunnskapsbasert praksis. Eksternt finansiert prosjektsamarbeid bidrar også til å øke merverdien av våre leveranser innenfor samfunnsoppdraget vårt

Vi bistår tjenester som arbeider med barn, unge og deres familier i Rogaland og Vestland. I tillegg er flere av våre innsatser nasjonale i tett samarbeid med andre kunnskaps- og kompetansesentre.



Målgruppen vår er beslutningstakere, ledere og tjenesteutøvere innen helse- og omsorgstjenesten, barnevernet, familievernet, barnehage-, skole- og utdanningssektoren og relevante frivillige organisasjoner.



1.1 Kompetanseutvikling

Vi erfarer god etterspørsel om støtte til kompetanseutvikling fra hele målgruppen innen alle fagområdene som senteret tilbyr. Vårt tilbud utformes og ses i sammenheng med utviklingsoppgaver i tjenestene, kunnskapsbaserte lavterskeltiltak, og utfordringsbilder i kommunene. Vi tilbyr også kunnskapsbaserte programmer og vi skreddersyr kompetansetilbud i samarbeid med tjenestene, andre sentre, Statsforvalter og Fylkeskommuner. Senteret bidrar med kunnskapsbasert opplæring gjennom ulike læringsformer, inkludert utdanninger, kurs, fysiske og digitale fagdager og forumer, nettverksarbeid, programmer og e-læring. Videre formidler vi kunnskap gjennom webinarer og podkaster.

I 2025 gjennomførte vi en bred portefølje av kompetansehevende aktiviteter. Totalt deltok om lag 7700 fagpersoner fra senterets målgrupper, samt deltakere fra

frivilligheten, bruker- og pårørendeorganisasjoner og foreldre i en eller flere av våre registrerte aktiviteter, inkludert nettverkssamarbeid og faglige presentasjoner. Det ble registrert deltakere fra alle kommunene i Rogaland og alle unntatt én i Vestland fylke. Basert på vår aktivitetsregistrering som omfatter alle våre aktiviteter så kom om lag 53 % av deltakerne fra Vestland og 20 % fra Rogaland. 27% av deltakerne i kategorien 'annet' kan ha kommet fra kommuner i vår region, andre kommuner og fylker knyttet til våre nasjonale aktiviteter, eller de kan ha deltatt på en av våre digitale samlinger eller webinarer der det ikke var mulig å registrere deltakerens geografiske tilhørighet. Vi hadde som mål å arbeide mer systematisk med kompetanseheving i kommuner i Rogaland, noe vi også har gjennomført. Fordelingen mellom fylkene kan derfor være noe misvisende, ettersom den vurderes i forhold til det totale antallet deltakere per registrert aktivitet.

Våre kompetansehevende aktiviteter omtales under aktuelle rapporteringspunkt, så følgende gir en kort oppsummering og oversikt.

Utdanninger

I løpet av 2025 gjennomførte RKBU Vest fire utdanningsløp med til sammen 102 studenter. Underveis- og sluttevalueringer, samt oppsummering fra fagutvalget viser høy tilfredshet, fornøydhet og godt læringsutbytte blant studentene.

Få søkere til lange og krevende utdanningsløp i regionen utfordrer senterets ressursallokeringer og kostnad/nytte-vurderinger for små studentkull versus andre måter å tilby systematisk kompetanseutvikling på. RegUt har henvendt seg til senteret for å undersøke muligheten for flere terapiutdanninger for leger i spesialisering. I tillegg til utdanning i kognitiv atferdsterapi med barn og unge ønskes det særlig et regionalt tilbud om Familieterapiutdanning. Vi har ikke ressurser til å tilby utdanningen per nå.

Utdanning	Informasjon	Målgruppe
Videreutdanning i kognitiv atferdsterapi med barn og unge (KAT). <i>Kull 2024 – 2026: 11 studenter</i>	Samarbeid med Universitetet i Stavanger, 60 studiepoeng. RKBU /RBUP har samarbeid om lærerressurser. Studiet gir kompetanse i å anvende kognitiv atferdsterapi i selvstendig terapeutisk arbeid med barn, ungdom og deres familier, og i samarbeid med barnets eller ungdommens miljø.	Leger, psykologer, kliniske pedagoger og profesjonsutøvere med helse- og sosialfaglig høgskoleutdanning med relevant tilleggsutdanning (klinisk spesialisering, mastergrad eller tilsvarende). Ansatte fra spesialisthelsetjenesten i Helse Vest prioriteres.
Barnevernfaglig veilederutdanning <i>Kull 2024-2025:</i>	Samarbeid med RKBU Nord og de andre søstersentrene, 30 studiepoeng på masternivå (finansiert av Bufdir).	Utdannede barnevernsarbeidere som har 3 år eller mer erfaring i barnevernssektor og som jobber i

7 studenter Kull 2025 – 2026: 12 studenter	Målsettingen med studiet er å utdanne veiledere med spesiell barnevernkompetanse og erfaring. Disse skal veilede nytilsatte i egen tjeneste for å bidra til læring av barnevernfaglig arbeid, egen utvikling og sikre god kvalitet på barnevernsarbeid knyttet til relasjonsarbeid, oppfølging og beslutningsarbeid. Studentene tar filmopptak av egen veiledning og får metaveiledning i og digital undervisning på samlingene.	barnevernsrelaterte yrker. Alt fra saksbehandlere, pedagoger, rådgivere til ledere kan søke. Utdanningen er ikke en lederutdanning, alle som har barnevernfaglig bakgrunn og jobber i sektoren kan utdanne seg til å bli kollegaveileder i sine stillinger.
Videreutdanning for kontorfaglig ansatte i BUP Studenter: 22	Samarbeid med RBUP Øst og Sør. Toårig tilbud hvor 1. året er organisert av RKBV Vest og 2. året av RBUP Øst og Sør. Utdanningens målsetting er tredelt; gi økte kunnskaper om fagfeltets tenkning og arbeidsmåte, økt bevissthet om eget fag og styrkede kontorfaglige ferdigheter.	Alle kontoransatte i poliklinikker og behandlingssenheter i psykisk helsevern for barn og unge (PHBU).
Cool Kids Innføringskurs: 28 deltakere Erfaringssamling: 22 deltakere	Ettårig utdanningstilbud, innføringskurs med veiledet praksis + erfaringsseminar etter ett år. Vurdert av Ungsinn med høyeste evidensnivå (5). Målet med Cool Kids er å lære barn og ungdom ferdigheter som gjør dem bedre til å håndtere angst og bekymring. Innholdet i programmet er basert på kognitiv atferdsterapi. Forskningsprosjektet Long-term outcomes from school-based indicated prevention for anxiety in adolescents er tilknyttet utdanningen og har som formål å undersøke om tiltaket har virkning også i årene etter deltakelse.	Søkerne til utdanningen må ha minimum 3-årig helse/sosialfaglig utdanning, og ha arbeidet i minst 2 år med barn og unges psykiske helse (for eksempel innenfor psykisk helsevern eller kommunehelsetjenesten). Videre må søkeren ha anledning til å arbeide direkte med barn og unges psykiske helse i den ettårige opplæringsperioden.

Kurs, seminarer, fysiske og digitale fagdager, workshop, e-læring og webinarer

I løpet av 2025 arrangerte vi 31 unike kurs, fagdager, seminarer og workshops som samlet til sammen om lag **3100 deltakere**. Aktivitetene hadde en varighet fra en til fire dager. Flere av aktivitetene ble gjentatt flere ganger for å nå flere tjenester/kommuner. Tall for Traumeskolen, lyttertall for Barnevernspodden, nettverksdeltakelse og deltakelse i våre programmer er ikke innbefattet. I 2025 startet eller fullførte 132 enheter i hele landet Traumeskolen med til sammen **2227 deltakere**. I tillegg bidro ansatte med 68 faglige presentasjoner på blant annet fagdager, seminarer, workshops og nettverkssamlinger i regi av senteret eller samarbeidspartnere. Vi hadde 17 innlegg på nasjonale og internasjonale konferanser. Vi medvirket også til gjennomføring av flere

konferanser i regionen, eksempelvis Oppvekstkonsferansen i Rogaland 2025 og Nå de små, nasjonal digital konferanse. Vi er medarrangør av BUK 2026 og har deltatt med ressurser i planleggingsarbeidet.

Det var stor etterspørsel etter temaer om barns oppvekstvilkår, psykisk helse og utvikling, kunnskapsmodellen Barnets behov i sentrum, barnets beste vurderinger, samspill og tilknytning, foreldreveiledning, skolefraværsproblematikk, lavterskeltilbud og kartleggingsverktøy. Aktivitetene planlegges og gjennomføres av oss i samarbeid med ulike tjenester blant annet som en del av tjenestetøtten. I økende grad samarbeider vi også med andre kunnskaps- og kompetansesentre samt Statsforvalteren. I planlegging av nye aktiviteter gjøres det behovsundersøkelser i målgruppen og det etableres en medvirkningsdialog om utvikling og gjennomføring av aktiviteten.

Nytt av året var utvikling av undervisningsressurser som *Spedbarnets stemme – Utviklingsstøtten veiledning 0-3 mnd.*, *Kunnskapsmodellen Barnets behov i sentrum* og *Barnets beste vurderinger*. Ansatte har også deltatt i videreutviklingen av Tjenestetøtteprogrammet og Grunnmodell for hjelpetiltak i barnevernet. Senteret har i tillegg foretatt systematisk utviklingsarbeid av digitale læringsressurser. Arbeidet med e-læringsverktøyet Psykisk helse og rus fortsatte i hele 2025 i samarbeid med KORUS Bergen og Stavanger. I tillegg har det vært arbeidet med å digitalisere kartleggingsverktøyene ADBB og ASQ samt å utvikle digital opplæring i Olweusprogrammet. Dette arbeidet ble delvis finansiert av overførte tilskuddsmidler fra 2024.

Oversikt over kurs, seminarer, fagdager, workshops, digitale samlinger, e-læring og webinarer

- ADBB
- ASQ
- Barnets behov i sentrum og barns beste vurderinger, x4
- Barn som vokser opp i lavinntektsfamilier
- Barnekoordinator – digitale samlinger, x4
- Barnevernspodden, 5 episoder
- Kvalitet i barnevernet
- Lederdag – OP
- Mulige årsaker i endring i psykisk helse hos ungdom
- Observasjon og tilknytning
- Psykisk helse hos lærlinger
- Ressurspersonkurs – Livet på timeplanen

- Barnevernsforum, x7
- Child Parent Psychotherapy, workshop
- Crowell prosedyren, x2
- EPDS (Edinburgh postnatal depresjonsskår) og støttesamtaler
- Fagdag barnehageansatte, x2
- Familier i risiko- Hvordan forstå og møte de der de er?
- Gode og vonde hemmeligheter
- Inkludering i skolen – mobbeforebygging
- Kunnskapsbasert foreldreveiledning, x2
- Kurslederkurs for Livet på timeplanen
- Samspillsobservasjon og analyse i et barnevernfaglig perspektiv
- Selvmordsforebygging i psykisk helsevern og TSB - retningslinjer
- Spedbarnets stemme – utviklingsstøttende veiledning 0-3 mnd, x3
- Tidlig inn, psykisk helse i svangerskap og barseltid, x2
- Traumeskolen, digital læringsressurs
- Trygge ledere – Fagdag om mellomleders rolle i forebygging og håndtering av mobbing, x2
- Validering på avveie, fagdag DUÅ/IIP
- Vær med meg
- Utviklingspsykologiske tema, barn 0-2 år

Programmer

Senteret forvalter flere kunnskapsbaserte programmet. Det ble gitt opplæring og veiledning til om lag **850 deltakere** til sammen i følgende programmer:

- De utrolige årene
- Invest in Play
- Sammen mot mobbing
- Olweusprogrammet mot mobbing og antisosial atferd
- Tjenestestøtteprogrammet
- Grunnmodellen
- FACT Ung

RKBU Vest har gjennomført et bredt spekter av kompetansehevende tiltak med høy deltakelse og god geografisk dekning. Senteret har styrket sitt samarbeid med de andre regionale kunnskapssentrene, Statsforvaltere og andre RKBUEr/RBUP om utvikling og gjennomføring av kompetansehevende tiltak som fremmer tverrfaglig og tverrsektorielt samarbeid. I tillegg har vi utviklet undervisningsressurser med fokus på å styrke barn og unges oppvekstvilkår og psykiske helse. Effekten har vært økt kompetanse, flere deltakere samt at vi har bidratt til mer kunnskapsbasert praksis i tjenestene. Til tross for oppnådd hovedmålsetting, er det fortsatt behov for videre utvikling innen digitalisering,

evalueringer og brukermedvirkning. Vi ønsker å forbedre arbeid vårt ytterligere ved å innføre en mer systematisk evaluering av utbredelse og nytteverdi for tjenestene vi tilbyr. I tillegg ønsker vi større medvirkning fra deltakerne, for eksempel gjennom en mer progressiv bruk av evalueringene. Dette er et langsiktig mål, som vi bare delvis er i gang med å innfri. Når det gjelder digitalisering krever arbeidet økt intern kompetanse for å møte behovene for digitale hjelpemidler enda mer effektivt, et arbeid vi er underveis med.

1.2 Tjenesteutvikling

Senterets mål er å styrke kvalitets- og kompetanseutvikling i tjenestene ved å imøtekomme tjenestenes behov for helhetlig tjenesteutvikling. Tjenestestøtteamarbeid foregår i alt arbeid ved senteret, som del av arbeidet med kompetanseheving, nettverkssamarbeid, forskning og kunnskapsoppsummeringer og gjennom formidling. Utviklingsarbeidet og støtten skjer igjennom direkte dialog og utviklingsprosess med tjenestene som henvender seg til oss, og at vi samarbeider om å finne gode løsninger for arbeidet videre.

Inntak

Et viktig delmål i 2025 var å fortsette utvikling av inntakssystemet vårt. Vi ønsket å få bedre oversikt over henvendelsene, samt utvikle et system som automatiserer og holder oversikt over dialogen med tjenestene som vi samarbeider med. Arbeidet med å utvikle en digital dynamisk plattform for datadreven tjenestestøtte startet allerede i 2022 i samarbeid med RBUP Øst og Sør. Av ulike årsaker, som blant annet ulike datasystemer, kom ikke samarbeidet i mål. I 2025 startet vi et samarbeid med IT-avdelingen i NORCE med ønske om å utvikle en løsning knyttet til dette arbeidet. På grunn av omorganisering og nedbemanning i NORCE høsten 2025, ble arbeidet forsinket. Målgruppene for prosjektet inkluderer ansatte ved senteret, myndigheter, direktorat/oppdragsgivere, og brukere av RKBU. Det vil først være aktuelt med medvirkning fra disse gruppene når plattformen testes ut.

Ønsket effekt og resultat er å få bedre oversikt, økt samhandling, bedre kvalitet og dekning av tjenestestøtte gjennom visualisering og sammenstilling av data. Gevinster blir oppnådd gjennom systematisering og bruk av innsamlede data for å evaluere og videreutvikle virksomhetens aktiviteter. Måloppnåelsen ble ikke realisert i 2025 på grunn av forsinkelser, men grunnleggende planleggingsarbeid ble gjennomført. Plattformen forventes å gi bedre oversikt over virksomheten og bidra til mer målrettet innsats når den blir pilotert i første kvartal av 2026.

I 2025 behandlet inntaksteamet totalt 123 saker. Vi fikk 43 henvendelser fra 19 kommuner i Vestland og 18 henvendelser fra 12 kommuner i Rogaland. Antall henvendelser fra kommuner har gått betydelig opp fra 2024 (økning på 35%). Vi ser det

som positivt at flere kommuner har henvendt seg til oss i år; med en økning fra 12 til 19 kommuner i Vestland og fra 8 til 12 kommuner i Rogaland.

Figuren under viser hvem som tok kontakt med oss igjennom vårt inntakssystem i løpet av 2025. Som figuren viser kommer 47% av henvendelsene fra kommunale tjenester/team, kommunale helsetjenester og kommunalt barnevern.



Vi fikk fem henvendelser fra andre regioner og 20 fra private organisasjoner/personer som ønsket samarbeid med oss om utviklingsarbeid eller kompetansestøtte. Henvendelser fra andre landsdeler ble videregjort til riktig senter, mens henvendelsene fra private ble i all hovedsak avslått.

Ikke alle henvendelser behandles i inntaksteamet. Store programmer som Olweusprogrammet, De utrolige årene/Invest in Play, BTI/BTS, FACT Ung, Tjenestestøtteprogrammet, Traumeskolen og Livet på timeplanen har egne inntakssystemer. Tallene er derfor ikke representative for all kontakt med tjenestene, og gir et underrapportert bilde av henvendelsene fra kommuner og tjenester.

Figuren viser at hovedvekten av henvendelser er knyttet til forespørsler om kurs og undervisning inkludert presentasjoner på fagdager og konferanser. Henvendelsene kommer først og fremst fra kommunene i egen region, men også fra private og frivillige organisasjoner, og brukergrupper. Nesten 15% av henvendelsene kommer fra direktorater og departementer. Det er henvendelser som omhandler høringer, dialogmøter og invitasjoner til å delta i arbeidsgrupper eller å bidra med faglige råd i utviklingsprosesser. Henvendelser om tjenestestøtte relatert til utviklingsarbeid og

implementering er gått noe ned fra 2024. Det kan være vanskelig å skille henvendelser om kompetanseheving og nettverksarbeid fra tjenestestøtte da vi ser arbeidet i sammenheng. Henvendelser om tjenestestøtte var knyttet til spesifikke utfordringer, råd og veiledning om virksomme tiltak samt bestillinger av aktuelle kompetansehevende aktiviteter.

Eksempler på tjenestestøtteforespørsler

Prosjektstøtte til «Sjå dei små» i Time kommune og Hå kommune

Hå kommune og Time kommune ønsket prosjektveiledning - og støtte til prosjektleder og prosjektgruppen til deres samarbeidsprosjekt «Sjå dei små». Målet med prosjektet er å overføre spesialistkompetanse fra sped- og småbarns feltet til de kommunale tjenestene for barn i aldersgruppe 0-4 år. Dette for å øke den kollektive kompetansen i tjenestene slik at kommunene får bedre kapasitet og kompetanse til å identifisere, avdekke, følge opp og iverksette tiltak tidlig i barnets liv. Prosjektet har også som mål å inspirere andre kommuner til å sikre gode og handlingsdyktige tjenester for sped- og småbarn i de kommunale førstelinjetjenestene. Prosjektet er finansiert av utviklingsmidler fra Statsforvalteren i Rogaland. RKBV Vest har vært tett på og gitt prosjektveiledning og -støtte til prosjektleder.



Kompetanseheving i Bergen kommune

Bergen kommune tok kontakt med oss med følgende spørsmål:

«Vi ønsker mer informasjon om hvordan RKBV benytter barnets behov i sentrum-modellen i andre kommuner, utover barneverntjenesten. Videoen vi har tilgang til, er laget for barnevernet. Har dere annet materiell dere benytter? Er det ressurspersoner hos dere vi kan snakke med? Er det andre kommuner vi kan se til/ kontakte? Videre vil vi gjerne samarbeide om en årlig oppvekstsamling for Bergen kommune. Vi har begrensede ressurser, og vil gjerne tenke sammen om hvordan vi kan formidle viktig kunnskap til alle relevante ansatte.»

Bestillingen kom fra tverrfaglig prosjektgruppe i Etat for barn og familie i Bergen kommune som har ansvar for å iverksette tiltak i kommunens forebyggende plan. Formålet med samlingen var å lære seg gode verktøy for å gjøre gode vurderinger, og å finne et felles språk for samarbeidet om barn, unge og deres familier. Totalt deltok 550 fagpersoner fra 9 etater i samlingene (alle etater som har ansvar eller oppgaver knyttet til sine tjenester), fordelt på fire halve dager.

Deltagerne satt i grupper med kollegaer fra andre tjenester for å styrke kjennskap til menneskene og tjenestene. Sammen med BK knyttet vi Barns beste vurderinger som resultat av gode prosesser der en bruker BBIS som ramme for samarbeid. BK har bestemt at BBIS skal være metoden de tverrfaglige konsultasjonsteamene i hvert byområde skal benytte seg av. Vi hadde gjennomgang av BBIS, jobbet med tverrfaglig case, deretter om barns beste vurderinger og faglige dilemma knyttet til dette før en avsluttet med utvidet casearbeid.



Tjenesteutvikling og bistand til policyutvikling og implementering

RKBU Vest har også i 2025 bidratt med innspill til retningslinjer, veiledere, forskrifter, nasjonale råd, og pilotering av en ny tjeneste i spesialisthelsetjenesten. Implementering av den nasjonale veilederen Psykisk helsearbeid barn og unge har vært prioritert. I tillegg har veilederen som omhandler Samarbeid om tjenester til barn, unge og deres familier blitt satt søkelys på gjennom fire webinarer med fokus på barnekoordinatorrollen.

Tabellen under viser at vi bidro med ni hørings svar i 2025.

Bidratt med hørings svar til følgende policydokumenter i 2025

- Pilotering av ambulant spesialistteam til barn og unge med høy risiko
- Veilederen Etter selvmordet- veileder om ivaretagelse av etterlatte etter selvmord
- Nasjonal faglig retningslinje for oppdagelse, utredning og behandling av personlighetsforstyrrelser
- Kunnskapsbasert retningslinje for gjennomføring av samvær etter omsorgsovertakelse
- Forskrifter til tre tilskuddsordninger for kompetanseutvikling i barnehage, grunnskole og videregående opplæring
- Nasjonale råd for bruker- og pårørendemedvirkning. I samarbeid med RKBU/RBUP
- Forslag til kriterier til å sikre analyserom for sekundærbruk av helsedata i Norge
- NOU 2025:8 Folkehelse – verdier, kunnskap og prioriteringer
- Forslag til endringer i helseforskningsloven og tilhørende regelverk

I januar fikk vi besøk av barneombud Mina Gerhardsen. Hun inviterte seg til RKBU Vest for å bli bedre kjent med oss. Tema for møtet var: Sped- og småbarnsarbeidet; Barnehage- BeProx; Barnefattigdom- Rettferdig velferd; Skole- antimobbearbeid og Back2School; Barnevern og barnevernspodden.



Helhetlig tjenestestøtte

Viktig mål i 2025 var å utvikle og styrke en helhetlig tilnærming i tjenesteutviklingsarbeidet, der samarbeidet med de enkelte tjenestene inkludert samarbeid med andre kunnskaps- og kompetansesentre, Statsforvaltere,

fylkeskommuner og brukere om oppgavene. Eksempler på slike helhetlige tilnærminger er Program for folkehelsearbeid i kommunene, læringsnettverkene, kommunens arbeid med forebyggende plan, BTI/BTS og implementeringsstøtte til veilederne Psykisk helsearbeid barn og unge og Samarbeid om tjenester til barn, unge og deres familier. Vi mener at vi i større grad har lyktes i dette arbeidet gjennom systematisk og godt samarbeid med alle aktuelle samarbeidspartnere.

Vi har testet ut et kartleggings- og samhandlingsverktøy for å sikre at vi innhenter opplysninger om tjenestens behov på en systematisk måte. Verktøyet består av sjekklister og spørsmål som gir ansatte et arbeidsverktøy de kan bruke i møter med tjenestene. Verktøyet hjelper oss til å forstå kommunenes utfordringsbilde, å stille utforskende spørsmål og kartlegge behovet for tjenestestøtte. På bakgrunn av kartleggingen bistår vi med kompetanse, valg og implementering av tiltak samt plan for evaluering. Dette arbeidet er et kontinuerlig utviklingsarbeid i samspill med tjenestene, og derfor fortsatt under utvikling.

Arbeidet med å imøtekomme tjenestene på en systematisk måte er godt i gang, samtidig er arbeidet med å utvikle og igangsette faglige standarder fortsatt under utvikling.

Vi imøtekommer forespørsler om tjenestestøtte og samarbeid på en helhetlig og systematisk måte. Det gjenstår likevel fortsatt utviklingsarbeid både internt, i våre møter med tjenestene, og i samarbeidet med andre sentre for å styrke kvalitets- og utviklingsarbeidet i tjenester og arenaer for barn og unge.

1.3 Nettverkssamarbeid

I 2025 har vi hatt fokus på tverrfaglig og tverrsektorielt samarbeid for å sikre et helhetlig og sammenhengende tjenestetilbud for barn og unge. Nettverksarbeid i regionen har blitt organisert i samarbeid med flere kunnskaps- og kompetansesentre, Statsforvaltere, fylkeskommuner, KS, helseforetak, ansatte i kommunale tjenester og i spesialisttjenester, bruker- og pårørendeorganisasjoner og frivilligheten. Aktivitetene omfatter tjeneste- og kompetansestøtte gjennom 24 ulike nettverk, drift av nettverk knyttet til ulike tiltak og programmer, samt deltakelse i nasjonale og internasjonale nettverk. Om lag **1400 personer** deltok i nettverksarbeidet.

Nettverkene inkluderte et bredt spekter av deltakere fra ulike sektorer og organisasjoner, inkludert bruker- og pårørendeorganisasjoner. I nettverksarbeid er målgruppene aktivt involvert i dialog og samskapning om behov, prioritering av oppgaver, og implementering og evaluering av tiltak. Flere av nettverkene er tverrfaglige og tverretatlige, noe som styrker tjenestenes samarbeid og felles forståelse av innsatsen. Våre bidrag i nettverksarbeidet er alltid å se innsatser i sammenheng, samt å

arbeide med fagtemaer knyttet til våre oppgaver. Faglige presentasjoner formidles ofte gjennom nettverkssamarbeidet i regionen.

Evalueringer viste høy grad av tilfredshet med arbeidet, og med samskapningen og erfaringsutvekslingen nettverksarbeidet har bidratt til. Dette indikerer god måloppnåelse. Nettverkene fungerte som viktige arenaer for erfaringsdeling, kompetanseutvikling og tjenesteutvikling og har også bidratt til effektiv implementering og evaluering av ulike tiltak i regionen.

Følgende er oversikt over nettverk RKBU Vest deltok i eller koordinerte alene eller sammen med andre kunnskaps- og kompetansesentre, Statsforvaltere eller fylkeskommuner. Nettverkssamarbeidet blir beskrevet nærmere og evaluert under aktuelle punkter.

Nettverkssamarbeid

- Bruker- og pårørendenettverket i Rogaland.
- Digitalt nettverk Barnekoordinator.
- Kommunale læringsnettverk for barneverntjenesten i Vestland og Rogaland
- Kompetansegruppen rus og psykisk helse i Rogaland.
- Ledernetttverk Barnevernledere i Rogaland.
- Læringsnettverk for forebygging av vold og overgrep mot barn og unge.
- Nettverk for BUP ansatte som arbeider med sped- og småbarn.
- Statsforvalter, KORUS Stavanger, RVTS Vest, Brukerorganisasjoner rus og psykisk helse, pårørendeforeninger i Rogaland
- RKBU Vest, RVTS Vest, KORUS Bergen og Stavanger, Statsforvalter Vestland, ansatte og ledere i kommunene i Vestland og Rogaland som arbeider med koordinerende arbeid samt barnekoordinatorer
- Statsforvalterne, RKBU Vest, RVTS, KORUS Bergen og Stavanger. Vi understøtter også utviklingsprosjektene knyttet til læringsnettverket. Disse er Gullprosjektet, Fra barnets vindu, Rettleiing Vestland – nettverk for veiledning i Barnevernet og nettverk for kommuner uten utviklingsprosjekt i kommunalt læringsnettverk barnevern
- Statsforvalter Rogaland, KORUS Stavanger, RKBU Vest, RVTS Vest, Helse Fonna, Helse Stavanger, Prolarnett, Blåkors, RIO, A-Larm
- Barnevernledere i kommuner i Rogaland.
- Statsforvalter, RVTS Vest, RKBU Vest, KORUS Bergen, KORUS Stavanger, kommunalt ansatte i skoler, helse og velferd i kommuner i Vestland og Rogaland
- RKBU Vest, BUPer i Helse Vest, Bufetat Vest

- Nettverk for kommunale tjenester.
- Nettverk for kunnskap om barn og unges psykiske helse.
- Nettverk for Ung i Rogaland undersøkelsen (Ungdata).
- Nettverk De Utrolige Årene /Invest in Play.
- Nettverk for samarbeid mellom kompetansemiljø knyttet til mobbing i Vestland.
- Nettverk knyttet til Nasjonal veileder – Psykisk helsearbeid med barn og unge.
- Nettverk kommuner i Program for folkehelse i Rogaland.
- Nettverk kommuner i Program for folkehelse i Vestland.
- Nettverk tilknyttet Olweusprogrammet.
- Nettverk tilknyttet Livet på timeplanen.
- Nettverk Rusarbeid i skolen.
- Nettverk FACT Ung.
- Nettverkssamarbeid RKBUEr /RBUP knyttet til tilskuddspunktet 2.10.
- Regionale BTI/BTS nettverk i Vestland og Rogaland
- Sped- og småbarnsnettverket i Rogaland.
- Sped og småbarnsnettverket.
- Tverrfaglig nettverk/forskningsgruppe om forebygging av seksualisert vold i skolen.
- Brukere av RKBUEr sine tjenester, inkludert frivillige organisasjoner.
- I regi av FHI. RKBUEr Vest deltar.
- KORUS Stavanger, RKBUEr Vest, RVTS Vest, Statsforvalter i Rogaland og KS Vest.
- Kommunale tjenester, spesialisttjenester, RKBUEr/RBUP.
- Mobbeombudene, RVTS Vest, Statsforvalter i Vestland og RKBUEr Vest.
- RKBUEr Vest, Statsforvaltere Vestland og Rogaland, KORUS Bergen og Stavanger, RVTS Vest, kommunale ledere i alle kommuner i Vestland og Rogaland.
- Fylkeskommunen, Statsforvalter, RKBUEr Vest, KS, KORUS Stavanger, RVTS Vest, folkehelserådgivere og kommunale ledere.
- Fylkeskommunen, Statsforvalter, RKBUEr Vest, KS, KORUS Bergen, RVTS Vest, folkehelserådgivere og kommunale ledere.
- Skoleledere og ansatte.
- RKBUEr Vest, RVTS Vest, kommunalt ansatte.
- Sammen med KORUS Bergen i Vestland.
- RKBUEr Vest, KORUS Bergen og Stavanger, RVTS Vest, Statsforvalterne i Vestland og Rogaland og alle FACT Ung teamene i Vestland og Rogaland.
- Ansatte ved RKBUEr/RBUP.
- KORUS Bergen og Stavanger, RKBUEr Vest, RVTS Vest, ledere, prosjektledere og ansatte i BTI/BTS kommunene.
- RKBUEr Vest deltar i nettverket.
- RKBUEr/RBUP.
- NKVTS, UiO, UiA, USN, OsloMet, HIØ og Uppsala Universitet

Veiledning

Betydelig tjenestestøtte gis til tjenester gjennom veiledning knyttet til senteres intervensjoner og nettverk. Ansatte veileder kommuner og tjenester i utvikling av, gjennomføring og evaluering av sine utviklingsprosjekter. Evalueringer viser høy

tilfredshet med veiledningen og vi anser målene nådd. Eksempler for arenaer for veiledning er Program for folkehelsearbeid, Læringsnettverk for barneverntjenesten og Nettverk knyttet til Nasjonal veileder – Psykisk helsearbeid med barn og unge. Veiledning er også en stor del av arbeidet i programmer som De utrolige årene, Tjenestestøtteprogrammet og Olweusprogrammet. I tillegg veileder ansatte tilknyttede doktorgradsstudenter ved senteret.

1.4 Formidling

Mot tampen av 2025 laget vi ny strategi for 2026-2030 hvor kommunikasjon og formidling har fått en stor plass. Å øke kjennskapen til RKBU Vest er et viktig mål for senteret. I 2025 fortsatte vi arbeidet om å fremstå mer felles utad med de andre RKBUene/RBUP gjennom portalen kunnskapombarn.no, som vi skriver mer om nedenfor.

Samarbeid med andre er en viktig piler i arbeidet vårt, både regionalt og nasjonalt. Eksempler der vi jobber felles med kommunikasjon er Traumeskolen samt en brukerinvolveringsuke i 2025, der vi inviterte alle kompetanse- og kunnskapssentrene til å være med for å skape oppmerksomhet om vår felles interne ressurs bli-involvert.no.

I 2025 fortsatte LinkedIn og nyhetsbrev å være viktige kanaler. Vi har spisset vårt regionale nyhetsbrev enda mer inn mot Vestland og Rogaland, i tillegg til det nasjonale nyhetsbrevet fra kunnskapombarn.no. Det er en balansegang å skille mellom det regionale og nasjonale nyhetsbrevet fra kunnskapombarn.no, men vi forsøker å skille mellom hva som skjer i regionen og hva som er digitalt/relevant for hele landet. Det har vært en stor økning i antall følgere på LinkedIn. Vi ser også vekst i besøk på nettsiden vår rkbuvest.no, hvor vi har begynt å få inn målinger på antall besøk fra KI-assistenter til flere av våre ressurser. Dette har krevd en annen måte å jobbe med innhold på, og vi startet å øke kompetansen på dette i 2025.



Egne kanaler i 2025

Facebook	Som trenden har vist de siste årene, er det en nedgang i antall nye følgere på Facebook. Dette kan blant annet forklares med algoritmene i sosiale medier om at færre følger sider samtidig som man får servert innhold fra sider man ikke følger. Vi har altså en nedgang i hvor mange som følger, men økning i rekkevidde med innholdet vårt (161.8K visninger i 2025), som blir nytt hovedmål parameter på Facebook nå.
LinkedIn	Nesten 36 000 visninger på LinkedIn, selv om dette er lavere enn Facebook er det å anta at det er mer spisset og relevant for tjenesteledere, da vi ser denne målgruppen bli mer aktiv på LinkedIn. Vi har 1345 følgere, som er en nesten dobling fra året før .
Regionalt nyhetsbrev	Som en del av satsingen på nyhetsbrevet har vi gjort en opprydning i kontaktlistene. Det er derfor vanskelig å sammenligne tallene fra 2024 med tallene fra 2025, men det har vært en solid økning i antall påmeldinger til nyhetsbrevet med 277 nye abonnenter i 2025.
Nettsiden rkbuvest.no	Solid økning i besøkende på nettsiden. Fra cirka 12 500 i 2024 til 18 000 i 2025, som tilsvarer en økning på 44 % . I hovedsak enkeltarrangement og tjenestestøtte-knappen som har spesielt god trafikk, godt hjulpet av nyhetsbrevet. Vi har gjort noe utviklingsarbeid på arrangementssiden slik at flere lengre løpende arrangement eller tiltak kan ligge der, da vi vet dette er den mest besøkte siden.
Kunnskapombarn.no	Skriver mer utfyllende nedenfor.

Drift og utvikling av kunnskapombarn.no 2025

Nettstedet Kunnskapombarn.no retter seg mot fagfolk i tjenestene som jobber med barn og unge i hele landet. Den skal gjøre det enklere for tjenestene å finne fram til kunnskapen og ressursene sentrene tilbyr. På portalen finnes digitale kunnskapsressurser og verktøy (bl.a. Tiltakshåndboka (og tidligere INSUM) Ungsinn, PsykTestBarn og implementere.no), kurs og undervisning, tjenestestøttetilbud fra sentrene og en serie med gratis tilgjengelige webinarer.

Kommunikasjonsrådgivere ved RBUP og RKBU-ene har ukentlige digitale arbeidsmøter for utveksling av informasjon, erfaringsdeling, oppgavefordeling, planlegging av nyhetsbrev og redaksjonelle avgjørelser. Det ble avholdt et todagers møte i Tromsø 3.-4.september.

Hovedaktiviteten i 2025 var innholdsproduksjon for kunnskapombarn.no og nyhetsbrev, teknisk utvikling av nettsiden, samt planlegge, arrangere og promotere webinarer. Kommunikasjonsgruppen har bidratt med rådgiving, rekruttering og støtte i fellessatsinger, fellesprosjekter og Barn- og ungekongressen. I 2025 hadde RKBU Nord og RBUP Øst og Sør det redaksjonelle hovedansvaret for kunnskapombarn.no.

Utviklingsarbeid på kunnskapombarn.no

I 2025 utviklet vi en landingsside for implementering av Nasjonal veileder for psykisk helsearbeid i kommunene. Siden er under oppbygging, men inneholder informasjon om veilederen, webinarer fra Helsedirektoratet, regionale arrangementer, opptak, presentasjoner og andre nyttige ressurser. I forbindelse med oppdraget har også nettstedet fått en teknisk oppgradering som trer i kraft i begynnelsen av 2026. Oppgraderingen innebærer nye funksjoner og flere muligheter for utforming av sidene som gjør oss rustet til å huse flere samarbeidsprosjekt på tvers av sentrene.

Tallene for 2025 viser en økning på mange digitale flater. Nettsiden Kunnskapsombarn.no hadde 28 900 unike brukere (+17,5 % fra 2024) og 67 800 sidevisninger (+34,8 %). Nyhetsbrevet fikk 264 nye abonnenter (totalt 1310), med 11 utsendelser, 51,9 % åpningsrate og 41,8 % klikkrate. Facebook-siden økte til 1223 følgere (+6,9 %), med 46 poster og 28 504 visninger.

I 2025 ble det gjennomført 14 timelange webinarer for fagfolk innenfor barn og unges psykiske helse. Det har vært et gjennomsnitt på 107 deltakere og antall påmeldte varierer etter tema. Tallet kan også skjule flere deltakere, da erfaring viser at kolleger følger dette i fellesskap. Webinarene deles som opptak på kunnskapombarn.no/webinar. Totalt har omtrent 2280 sett hele eller deler av webinarene i opptak, og vi fortsetter i 2026.

Webinarer fra Kunnskapombarn.no i 2025

- Angst og depresjon blant ungdom i fosterhjem
- Psykososial helse og levekår blant samisk unge
- Lærer-elevrelasjonens betydning for elevers skoletrivsel- og fungering
- Intersubjektiv terapi – forskning og praksis
- Å snakke med barn om vanskelige tema
- Riktig kompetanse på riktig nivå – for sped og små
- En arena for morsrollen? Samvær sett fra mødre med migrasjonserfaring sitt perspektiv
- Hvordan kan man bruke kunnskap om gjentakende meldinger til barnevernet for å differensiere undersøkelsesarbeidet?
- «De glemte barna» - barn som pårørende når foreldre har selvmordsatferd
- Medisinering av ADHD-symptomer hos barn og unge
- Hvordan arbeide systematisk mot mobbing i skolen?
- Barn som har foreldre med ulike livsutfordringer: Lær å kartlegge risiko- og beskyttelsesfaktorer gjennom et virtuelt hjemmebesøk
- Nye nettressurser for bedre arbeid med barn og unge

Kommunikasjonsgruppen på tvers av sentrene har vært i kontakt med målgruppen på ulike arenaer. Det er blant annet gjennomført en spørreundersøkelse blant brukerne av kunnskapombarn.no for å få tilbakemeldinger og forslag til forbedringer når det gjelder nettsider og webinarer. På direkte-webinarene har tilhørerne anledning til å stille spørsmål og komme med tilbakemeldinger direkte til forelesere, samt et evalueringsskjema som gir fagfolk mulighet til å komme med tilbakemeldinger og ideer til tema.

I forbindelse med utvikling av reklamemateriell (klistremerker) har RKBU Ung (ungdomspanelet til RKBU Vest) kommet med forslag til slagord og tilbakemeldinger i tillegg til at kolleger ved sentrene har kommet med forslag.



Resultater, effekter og vurdering av måloppnåelse for kunnskapombarn.no

Noen av målene for 2025 var å opprettholde drift og videreutvikle felles nettsted, nyhetsbrev og webinarer for tjenestene. Dette har vi gjennomført. Når det gjelder synliggjøring av kunnskapsressursene så har kunnskapombarn.no hatt jevnlig oppdateringer om nytt innhold på de ulike sidene både i nyhetsbrev og på kunnskapombarn.no. Det ble avholdt et eget webinar om kunnskapsressursene.

Ett av målene til kunnskapombarn.no var å gjøre sentrenes tilbud mer tilgjengelig for tjenestene, øke aktiviteten på et felles nettsted, og igjen skape aktivitet på de regionale sidene, noe alle sentre ser at skjer. Oppgradering av nettsiden var også et mål 2025. Bakgrunnen var å gjøre siden enda mer funksjonell både for redaktører og brukere. Det planlegges en felles kampanje for våre tjenestetøttetilbud og økt synliggjøring av felles kunnskapsressurser i 2026. Kampanjen skjer i forbindelse med tilskuddsmidler vi fikk i 2025 for implementering av Nasjonal veileder for psykisk helsearbeid. Utviklingen av nettsted ble prioritert og kampanjen kommer derfor i 2026 når sidene er ferdig oppdaterte.

Oppsummert har Kunnskapombarn.no vært en suksess i 2025, med økt aktivitet, god måloppnåelse og et stabilt samarbeid i kommunikasjonsgruppen. Arbeidet fortsetter i 2026 med videreutvikling av portalen og nye satsinger.

Kunnskapsressursene

PsykTestBarn

RKBU Vest deltar i redaksjonsrådet for PsykTestBarn (PTB). I 2025 publiserte tidsskriftet fire artikler om måleegenskaper ved ulike instrumenter, hvorav én hadde førsteforfatter fra RKBU Vest. Redaksjonsrådet fikk innvilget et symposium for presentasjon ved *The 11th International Congress of Clinical Health Psychology in Children and Adolescents*. Her ble tidsskriftet presentert sammen med en deskriptiv analyse av datagrunnlaget for kartleggingsinstrumentene beskrevet i de 90 PTB-artiklene publisert frem til sommeren 2025. Analysen tok utgangspunkt i kriteriene fra *The European Federation of Psychologists' Associations*.

Den samlede analysen viser betydelige kvalitetsutfordringer ved kartleggingsinstrumentene som brukes til å beskrive egenskaper og behov hos barn og unge innen helse-, utdannings- og barnevernsektoren. Dette er spesielt alvorlig ettersom slike instrumenter ofte danner grunnlag for viktige beslutninger.

Ungsinn

RKBU Vest deltar også i redaksjonen av Ungsinn og bidrar både som forfattere og fagfeller. Tre nye kunnskapsoppsummeringer er publisert i 2025, ti nye er under arbeid, og tiltak for sped- og småbarn har vært prioritert. Ungsinns digitale infrastruktur er oppgradert med nye nettsider for både ung-sinn.no og tidsskriftet, noe som har gitt bedre formidling, mer robust drift og bedre innsikt i bruk. Nyhetsbrevet sendes ut annenhver uke og hadde ved årets slutt 1 402 abonnenter, noe som er en økning på ni prosent siste året.

Ungsinn var vertskap for NordicDataPrev møtet, har deltatt i internasjonalt nettverksarbeid gjennom en europeisk workshop, har samarbeidet med de andre kunnskapsressursene i Norge, og bidratt inn i Helsedirektoratets arbeid for å styrke innsatsen for SSA/SAA (skadelig seksuell atferd/skadelig aggressiv atferd). Samarbeidet med "OSS!" fra HealthLine er også videreført. Arbeidet med et digitalt kurs for tjenester som jobber med barn og unge er startet.

Oppfølging av forfattere er systematisert for å sikre framdrift og kvalitet. I tillegg har to vitenskapelige artikler fra forskningsprosjektet om tjenestekvalitet og bruk av kunnskapsbaserte tiltak blitt sendt inn til tidsskrifter for fagfelleevaluering. Disse belyser fagfolks vurderinger av tjenestekvalitet, utfordringer i møte med brukere og bruk av kunnskapsbaserte tiltak.

Implementere.no

Nettsiden implementere.no ble utviklet av de fire regionale kunnskapssentrene for barn og unge, RBUP og RKBUene. Målgruppen for nettressursen er alle dem som arbeider i

kommunale tjenester eller ledelse, spesialisthelsetjenesten eller andre virksomheter som har betydning for barn og unges oppvekst.

Nettsiden er ment som en ressurs/støtte i arbeidet med implementeringsprosesser, enten for å ta initiativ til en ny etablering eller i et implementeringsarbeid som allerede er påbegynt. Implementere.no gir kunnskap og verktøy for å forbedre implementeringsprosessen på en måte som skal sikre god kvalitet og varighet.

Siden lanseringen har nettsiden hatt nærmere 20 000 unike besøkende. Antall besøk har vært relativt stabilt fra år til år, med rundt 6000 besøkende i 2025. Basert på tilbakemeldinger fra brukerne har vi gjort enkelte justeringer i 2025, blant annet utarbeidet en egen side som samler alle verktøyene og en oppsummering av modellen.

Tilbakemeldinger fra intervjuer med implementeringsspesialister har i hovedsak vært positive, både når det gjelder innholdet på nettsiden og den helhetlige oversikten over implementering og vår

implementeringsmodell. Samtidig har brukere påpekt at nettsiden kan være utfordrende å navigere i, og at språket er for faglig krevende for noen. På bakgrunn av disse tilbakemeldingene ble det startet en mer omfattende undersøkelse blant brukerne. Arbeidet avsluttes i 2026 og vil danne grunnlag for utarbeidelse av en helhetlig plan for revidering og utvikling av nettsiden.



1.5 Forsknings- og utviklingsprosjekter

I henhold til Norsk Vitenskapsindeks (NVI) publiserte vi 32 vitenskapelig fagfellevurderte artikler i 2025 (pr 04.02.26). Dette er like mange publikasjoner som i 2024. Tjuesju av disse var publikasjoner i internasjonale tidsskrift. Blant disse er 14 publisert i nivå 2-tidsskrift. Dette er en økning på 27% fra 2024. I løpet av rapporteringsåret har i tillegg medarbeidere ved RKBU Vest bidratt med åtte bokkapitler og to fagbøker. To av bokkapitlene inngår i den ene fagboken om mobbing på skolen og ettermælet til professor Dan Olweus. Den andre fagboken, «Angst hos barn og unge», er en teoretisk og praktisk bok for helsesykepleiere, lærere, barnevernspedagoger, barnehagepedagoger, kommunepsykologer og andre som jobber direkte med barn og unge.

Ved utgangen av 2025 hadde vi 12 forsknings- og utviklingsprosjekter som helt eller delvis var eksternfinansierte. To forskningsprosjekter var finansiert av Damstiftelsen,

fire var finansiert av NFR, en av UiS, en av Sparebankstiftelsen og en av Kristiansand kommune. I tillegg var vi involvert i tre FoU-opppdrag finansiert av Bufdir. I løpet av året har to stipendiater jobbet med slutføring av doktorgradsarbeidene sine. Begge doktorgradsprosjektene fokuserer på barn og unge med flyktning- og migrasjonserfaringer. I prosjektet «Samvær for barn med migrasjonsbakgrunn i fosterhjem» ble det publisert to artikler i 2025. Den første artikkelen undersøker hvordan barn og unge med migrasjonsbakgrunn i fosterhjem erfarer kontakt med sin opprinnelsesfamilie, og hvordan disse relasjonene støtter og hindrer deres opplevelse av hjem. Studien bygger på intervjuer og fotoøvelser med syv barn og unge i fosterhjem. Analysene viser at relasjonene til opprinnelsesfamilien utgjorde en sentral del av barnas aktive hjemskapelsesprosess, og at kontakten ofte gikk utover de formaliserte samværsordningene. Barna integrerte familien i hverdagslivet gjennom ulike praksiser som bruk av opprinnessspråk, mat og objekter. Funnene understreker behovet for at barnevernet inkluderer hele spekteret av barns familierelasjoner i sitt arbeid, inkludert søsken og transnasjonal familie. Videre at barnevernet anerkjenner, følger opp og støtter barns familiære, kulturelle, religiøse og språklige praksiser, for å fremme trivsel i fosterhjem, sikre helhetlig oppfølging og ivareta barns kulturelle rettigheter. Prosjektet er finansiert av Dam-stiftelsen og rammetilskudd fra Bufdir.

I det andre prosjektet «Resiliens, helserelatert livskvalitet og utdanningsdeltakelse blant enslige mindreårige flyktninger» har fokuset vært rettet mot de bredere utviklingsmessige ressursene og kontekstuelle faktorene som kan fremme positiv tilpasning og livskvalitet hos enslige mindreårige flyktninger. Funnene fra to publiserte artikler tyder på at enslige mindreårige rapporterte færre beskyttende faktorer enn jevnaldrende, særlig innen målorientering, sosial kompetanse og sosial støtte, mens troen på egne evner var lik. Hyppig kontakt med familie i hjemlandet hang sammen med sterkere beskyttende faktorer. Gruppen hadde lavere helserelatert livskvalitet enn befolkningsnormene, særlig innen fysisk og psykisk velvære, relasjoner og sosial støtte. Depressive symptomer var tett knyttet til lavere livskvalitet, mens posttraumatiske symptomer primært påvirket psykisk velvære. I den siste artikkelen som er under vurdering ble det funnet at enslige mindreårige fullførte videregående skole sjeldnere enn sammenligningsgruppene, men fullføringen var høyere blant dem i studieforberedende program, blant jenter, og blant dem som mottok barnevernstiltak, spesielt ved fosterhjems plassering. Prosjektet er finansiert av Norges forskningsråd.

Seks av artiklene som er publisert i år utgår fra samarbeidsprosjektet «Expert reports», som har fokus på barnesakkyndige rapporter sin rolle i barnevernets beslutninger. Prosjektet ble avsluttet i 2025 og var finansiert av Norges forskningsråd. Den ene studien undersøkte involvering av barn i sakkyndig utredning, gjennom kvantitativ innholdsanalyse av 300 sakkyndige rapporter. Studien sammenlignet barns deltakelse basert på barnets alder og hvorvidt barna hadde immigrasjonsbakgrunn eller ikke. Sakkyndige snakket i liten grad med barn under seks år når man sammenlignet med

eldre barn, men det var ingen forskjell i involvering av barn basert på immigrasjonsbakgrunn. Når sakkyndige snakket med barn, handlet samtalene om barnets opplevelse av familiesituasjon, barnets synspunkter og ønsker, og om skole og fritid samt vennerelasjoner.

Siden 2015 har vi ved RKBU Vest oversatt, pilotert og formelt evaluert The Bernese program against victimization (Be-Prox – Sammen mot mobbing) som et forebyggende mobbetiltak for norske barnehager. I forbindelse med dette arbeidet, har vi også samlet inn data som kan gi ny innsikt i aggressive atferd og mobbing blant barnehagebarn. En ny publikasjon som bruker data fra 24 barnehager i to vestlandskommuner viser at fysisk aggresjon er mest utbredt blant de yngste barna, mens verbal og relasjonell aggresjon øker når språk og sosiale ferdigheter utvikles. Endringen i aggresjonsmønster når barna er 2-3 år, viser at dette kan være et viktig handlingsrom der barnehagene kan påvirke hvordan framtidige handlingsmønster setter seg. Prosjektet er finansiert av Norges forskningsråd og rammetilskudd fra Hdir.

Høsten 2025 fikk RKBU Vest tildeling fra forskningsrådet på 12 millioner til forskningsprosjektet CiYouthNor. Formålet er å utvikle, prøve ut og evaluere en samhandlingsmodell som kan bidra til at flere unge med sammensatte psykososiale utfordringer opplever økt livskvalitet og inkluderes i samfunnet på ulike måter. Prosjektet tar utgangspunkt i to FACT ung-team og deres samarbeidspartnere i barnevernet og PPT/skole, samt unge og foresatte som mottar tjenester fra disse aktørene. Prosjektet er et samarbeid mellom ulike forskningsmiljø og tjenester og består av: RKBU Vest/NORCE, RKBU Nord/UiT, NTNU Samfunnsforskning AS, Sykehuset Innlandet, VID vitenskapelige høgskole og Kompetansesenter for brukererfaring og tjenesteutvikling (KBT). Videre deltar Lovisenberg diakonale sykehus, Utdanningsetaten og to bydeler i Oslo kommune. Disse har sentrale roller i prosjektet, gjennom deltakelse i enten prosjekt-, styrings- eller ressursgruppen for prosjektet. Prosjektet har internasjonal forankring, hvor relevante forskere bidrar inn i referansegruppen for prosjektet.

I samarbeid med Psykisk Helsevern for barn og unge (PBU), Haukeland Universitetssykehus, Helse Bergen startet vi i 2025 datainnsamlingen i en pragmatisk randomisert kontrollert studie på en supplerende aktivitetsbasert gruppebehandling (Trygg-Aktiv-Glad) for angst- og depresjonssymptom hos pasienter ved PBU. Studien er støttet med post-doc forskningsmidler fra Rådet for psykisk helse, Stiftelsen DAM. Siden starten av inklusjon av pasienter medio desember 2025 har 15 pasienter og deres foresatte samtykket til deltagelse. For fem av disse ble det gjennomført såkalte samtykkesamtaler før årsskiftet. For de øvrige har det frem til starten av behandlingen vært gjennomført 10 samtykkesamtaler og 15 samtaler i forkant av behandlingen. Av disse 15 ble syv pasienter randomisert til behandlingen som startet 2. februar 2026, mens åtte ble randomisert til ventelistekontrollgruppen som vil starte sin TAG-behandling i april 2026. Parallelt med dette starter planlegging av rekruttering og inkludering av pasienter til høsten 2026, hvor målet er å gjennomføre to sett med tre parallelle behandlingsgrupper, med oppstart i august og oktober. Prosjektet ble presentert for styret i DAM på deres besøk på PBU og Energisenteret på Haukeland Universitetssykehus 12.11.2025.

RKBU Vest inngikk i NFRs evalueringen av kvalitet og relevans i norsk helseforskning, EVALMEDHELSE. Resultatene av denne evalueringen, som startet i 2023 ble presentert i 2025. Dette var den tredje omgangen forskningsrådet gjennomført slik evaluering siden 1990-tallet. RKBU Vest (eller den gang RBUP Vest) har deltatt i alle disse. Alle forskergruppene ble vurdert på tre områder: Organisering, kvalitet (inndelt i vitenskapelig kvalitet og vitenskapelig bidrag) og betydning (inndelt i samfunnsmessig bidrag og brukerinvolvering). Vurderingen var basert på vårt utvalg av 15 publikasjoner og 10 forskningsprosjekt i perioden 2012-22. Konklusjonen var at organiseringen av senteret i sterk grad fremmer fremragende forskning og at den vitenskapelige kvaliteten ved senteret er fremragende. Samtidig som det vitenskapelige bidraget er sterkere nasjonalt enn internasjonalt. Betydningen av brukerinvolvering blir vurdert å være betydelig ved RKBU Vest, samtidig som det samfunnsmessige bidraget anses å være på linje med det som kan forventes av et senter som RKBU Vest. Totalt sett fremstår det som forskningen ved RKBU Vest blir vurdert som litt sterkere enn ved forrige evaluering i 2011.

Hans Christian Lillehagen · 2 · Knytt kontakt ···
Generalsekretær/CEO Stiftelsen Dam. Styreleder i Stift...
2md. · 🌐

Wow, Bergen, altså! Det skjer så mye spennende på Haukeland universitetssykehus som er støttet av Stiftelsen Dam gjennom RÅDET FOR PSYKISK HELSE. Denne uka har vi møtt et forskningsprosjekt som kan ha stor samfunnsnytte: barn som sliter med angst, depresjon og andre psykiske lidelser - og virkning av fysisk aktivitet. Åpenbart, tenker du nok, men hva slags effekt er viktig å vite.

Prosjektet som ledes av Arne Kodal handler om å gi barn og unge med henvisning en gruppeaktivitet over 7 uker, med tett oppfølging i trygge rammer med fagpersoner. Mange indikatorer til måles underveis og etter treningsopplegget som foregår på dagtid på det flotte og framtidsrettede Energisenteret i Glasblokkene ved Haukeland, med ekstra støtte fra Trond Mohn forskningsstiftelse.

Vi vet for lite om hva som kan bidra til tilfriskning for barn og unge med psykiske plager og diagnoser. De fortjener en bred og faglig tilnærming til sin problematikk som kanskje ikke er medisiner i første rekke. Trygg aktivitet og trening kan gi tilfriskning og mestring for mange, og det blir spennende å følge prosjektet.

NORCE Research
RKBU Vest - Regionalt kunnskapssenter for barn og unge
Helse Bergen HF

Du kan lese mer om prosjektet her:
<https://lnkd.in/dMTsqueuH>

Hanne Cecilie Braarud og 74 til ···
7 innlegg lagt ut på nytt

1.6 Målgruppedevirking og Bruker- og pårørendevirking

RKBU Vest har ungdomsnettverket RKBU Ung, som ble etablert i 2023. RKBU Ung består av ti ungdommer i alderen 15-19 år fra ulike kommunale ungdomsråd. RKBU Vest har etablert en god relasjon til kommunene som ungdommene kommer fra, og sikrer gjennom dette samarbeidet nyrekruttering ved behov. Det er fire faste møter med RKBU Ung årlig. Hvert møte starter med innspill fra hver ungdom om hvordan de har det som ungdomsrepresentanter i sine kommuner, og deretter går vi over til møtets tema hvor vi diskuterer og gir innspill.



Ungdommenes tilbakemelding på hva RKBU Vest gir dem.

Tema til RKBU Ung i 2025:

- Skolefravær og utprøving av spørreundersøkelser knyttet til forskningsprosjektet Back to School
- Å vokse opp i lavinntektsfamilier. Hvordan ser det ut fra ungdoms perspektiv, og hvordan påvirker det hverdagen
- Barn og unge som representanter og talerør for andre barn. Hvordan oppleves det å representere andre, hvordan ivaretar ungdommene ansvaret og hva betyr det å være representativ?
- Innspill til RKBU Vest sin nye strategi

En RKBU Ung-representant var også med på to introduksjonssamlinger for alle kommunene i Vestland i arbeidet med å gjennomføre Veileder for barn og unges psykiske helse, der han snakket om medvirkning fra barn og unge. Samarbeid med - og inspirasjon fra ungdomsnettverket vårt er også etterspurt fra andre kunnskaps – og kompetansesentre regionalt og nasjonalt. RKBU Ung er en viktig del av RKBU Vest, og nettverket påvirker arbeidsprosessene ved senteret.

RKBU Vest skal møte tjenestenes behov. Vi har derfor utarbeidet en fast evaluering ved alle våre opplæringer og kurs for å sikre at tjenesteytere og kommuner påvirker og forbedrer innholdet og kvaliteten i senterets aktiviteter. Tilbudet vårt skal på den måten være treffsikkert og imøtekomme de behov tjenestene har. Eksempelvis utviklet vi i 2025 en ny opplæring knyttet til sped- og småbarnsarbeidet, som ble prøvd ut i to ulike piloter der deltakende tjenester bidro til utvikling og forbedringsarbeid i opplæringen.

I 2025 inviterte vi kommunene i regionen til en workshop med tema medvirkning av barn og unge. På samlingen deltok cirka 30 ledere og tjenesteytere fra ulike kommuner. Tilbakemeldingen fra samlingen var at tjenestene ønsker mer opplæring i metoder og metodikk for å ivareta brukermedvirkning av barn og unge i sitt arbeid. Dette planlegger vi å følge opp i 2026.

RKBU Vest deltar også i et tverrprofesjonelt nettverk mellom RKBUene/RBUP. Dette nettverket ble etablert i 2025 for å sikre arbeidet med å gjøre kjent rådene i Veileder for Bruker- og pårørendemedvirkning i Psykisk helse og rusfeltet. Nettverket arbeider for å fremme en mer strategisk og systematisk kontakt av bruker- og pårørendeorganisasjoner i Norge, da det har vist seg å være utfordrende å få god representasjon lokalt/regionalt. I løpet av det siste året har det også vært jobbet mer systematisk for å videreutvikle og gjøre kjent involvert.no og bliinvolvert.no.

I likhet med tidligere år deltar vi i 'bruker – og pårørende forumet' i Rogaland, der vi nå nærmer oss en lansering av en opplæring for bruker – og pårørendearbeid. Vi har også samarbeidet om planlegging og innholdet i rus – og psykiskhelse konferanse i 2025.

Vår vurdering er at vi i løpet av 2025 har tatt viktige og gode steg i riktig retning for å sikre økt medvirkning og samarbeid med både målgruppen – og aktuelle bruker og pårørendeorganisasjoner i tiltak - og kunnskapsutvikling i senterets aktiviteter.

RKBU Ung 2025



1.7 Strategisk samarbeid og ressursutnyttelse

Regionalt samarbeid

I 2025 har vi videreført og videreutviklet samarbeidet og samordningen med andre regionale kompetansesentre (RVTS Vest, KORUS Bergen, KORUS Stavanger og NAPHA) om overlappende samfunnsoppdrag og oppgaver. Vi arbeider etter en gjensidig forpliktende plan som bygger på en helhetlig strategi for tjenestestøtte til kommunene innenfor fagområdene rus og psykisk helse i region Vest.

Målet er å bidra med gode analyser som grunnlag for innretning og oppgavefordeling, og sikre en god fellesoversikt over faktiske aktiviteter og innsatser på tvers av sentrene og Statsforvalterne. Utdypende rapportering følger punktene i tilskuddsbrevet.

Kompetansesenterforum Vest

Vi har de siste årene gjennomført flere tiltak for å styrke samarbeidet mellom sentrene for å bistå kommunene på en mer effektiv og samordnet måte. Som en del av dette samarbeidet har senterlederene månedlige møter i forumet, hvor vi blant annet

koordinerer forespørsler fra tjenestene som involverer flere sentre. Dette bidrar til en mer samlet og tilgjengelig tjenesteopplevelse for brukerne.

Et viktig aspekt ved vårt samarbeid er det systematiske arbeidet med kommunene. Dette inkluderer planarbeid, implementering av nasjonale normerende produkter og drift av faglige nettverk. Målet er å oppnå bedre ressursutnyttelse og tilby spesialisert bistand på ulike fagområder. Videre har vi videreført og forbedret samarbeidsavtaler knyttet til BTI (Bedre Tverrfaglig Innsats), Tidlig inn, Ungdata, FACT Ung og «Barn som pårørende» gjennom tverrfaglige team og arbeidsgrupper.

Langsgående FoU-prosjekter har vært avgjørende for identifisering av datakilder, inkludert utvikling av indikatorverktøy innen folkehelsearbeid, sårbarhetsanalyser og kommunebilder. Dette arbeidet gir et godt grunnlag for å synliggjøre kommunenes behov for tjenestestøtte, og hvordan vi fordeler oppgaver og faglig støtte til kommunene. I den forbindelse vil vi fremover vurdere en felles digital plattform som kan tilby henvisninger og veiledning til bruk av de ulike datakildene.

Vi har også etablert et strukturert samarbeid med Statsforvalteren i Rogaland og pårørendeorganisasjoner for å forbedre brukermedvirkningen i tjenestene og kommunene. Dette nettverket er planlagt utvidet til også å omfatte Vestland. Ungdommene i RKBU Ung har spilt en viktig rolle ved å medvirke hos andre regionale kompetansesentre, noe som har styrket denne innsatsen ytterligere.

Kommunikasjonsforum Vest er et annet sentralt initiativ hvor vi samarbeider om kommunikasjons- og formidlingsaktiviteter i et regionalt perspektiv. Dette samarbeidet skaper positive ringvirkninger for tjenestene ved å forbedre informasjonsflyten og samordningen mellom aktørene.

Høsten 2025 arrangerte vi en felles fagsamling for alle ansatte ved sentrene, hvor også Statsforvalterne var invitert. Temaet for samlingen var mulig eierskifte for kunnskaps- og kompetansesentre, noe som ga oss verdifulle innsikter og ideer for fremtiden.

Gjennom disse tiltakene jobber vi kontinuerlig for å forbedre og effektivisere samarbeidet mellom sentrene og kommunene, med mål om å gi brukerne bedre og mer samordnede tjenester.

Samarbeid med Statsforvalterne i Vestland og Rogaland

Vi har som mål å identifisere og møte kommunenes behov for faglig støtte gjennom etablerte samarbeidsrutiner med Statsforvalterne. For å nå dette målet vurderer vi regelmessig behov og muligheter for tiltak, og gjennomfører felles drøftinger og erfaringsutvekslinger i regionene Vestland og Rogaland. Årlig oppdateres samarbeidsoversikten vi har sammen med statsforvalterembetene. Den inneholder informasjon om samarbeidsområder, koordinatorene, kontaktpersoner og planlagte aktiviteter. Nye oppgaver drøftes mer inngående relatert til mulig overlapp – og synergier ved et samarbeid. Vårt felles arbeid bidrar til tverrfaglige og tverrsektorielle kompetanse- og kvalitetsutviklingstiltak. Vi har mange felles innsatser innen oppvekst-, helse- og barnevernsområdene.



Samarbeidet i Vestland inkluderer KS, fylkeskommunen og helseforetakene i overordnede møter hvor vi setter søkelys på oppdrag, prosjekter, mål og status. I 2025 har vi hatt utstrakt samarbeid på barn- og ungefeltet, med spesifikke initiativer som webinarrekker om barnekoordinatorordningen, nettverk for forebygging av vold og overgrep mot barn og unge, kartlegging av psykiske helsetjenester for barn og unge i kommunen, og læringsnettverk for kommunale barneverntjenester. Samarbeidet omkring «Gullprosjekter» inkluderer Prosjektstøtteriggen, implementeringsstøtte, opplæring på fosterhjemfeltet, og evaluering. Videre har vi samarbeidet om kartlegging av barnekoordinatorområdet, FACT Ung, nettverkssamlinger for den nye veilederne i psykiske helsetjenester for barn og unge, og BTI-nettverk.

I Rogaland har vi hatt flere av de samme samarbeidsområdene, men likevel ikke så tett samarbeid innenfor barnevernsområdet. Det vil vi jobbe for å forbedre i 2026. Vi har videreført nettverket for samarbeid med bruker- og pårørendeorganisasjoner, hvor formålet er å styrke tiltak som øker bruker- og pårørendeaktivitet innen psykisk helse og rus i tjenesteapparatet. Dette inkluderer et prosjekt for å utvikle et opplæringstilbud til bruker- og pårørenderepresentanter.

I samarbeidet mellom Statsforvalter og kompetansesentre om oppgaveløsning over år, har vi erfart at følgende fremgangsmåte er nyttig:

- Nytt oppdrag om implementering og støtte til kommunene.
- Kartlegging av status og behov på det aktuelle området i kommunene.
- Invitere aktuelle samarbeidspartnere til å utarbeide konkrete forslag til hvordan vi kan møte det behovet kommunene beskriver.
- Gi tilbakemelding til kommunene med oppsummering av kartleggingen og invitere til videre dialog i et åpent Teams-møte.
- Gjennomføre nødvendige prosesser for forankring, forventningsavklaring og forpliktelser.
- Iverksette første aktivitet, med evaluering og innspill etter hver aktivitet.
- Etablere en programkomité med samarbeidspartnere og kommunerepresentanter for å sikre at aktivitetene blir mest mulig relevante og tilpasset kommunenes behov, og kontinuerlig sørge for at vi er «på ballen».

Ved å følge denne systematiske tilnærmingen, kan vi sikre at samarbeidet blir effektivt og målrettet, og at vi på best mulig måte imøtekommer kommunenes behov.

Samarbeidet RKBV/RBUP

Vårt overordnede mål er å utnytte ressurser og spisskompetanse på tvers av sentrene for å sikre likeverdige tilbud og tjenester til hele befolkningen, til beste for barn og unges psykiske helse. For å oppnå dette samarbeider RKBV Vest tett med RKBV Nord, RKBV Midt-Norge og RBUP Øst og Sør. Sammen koordinerer vi og effektiviserer felles innsatsområder, og bygger bro mellom forskning, praksis og utdanning. Målet er at kunnskapsbaserte beslutninger skal forme tjenestene og forvaltningen. Vi koordinerer

felles aktiviteter og initierer utviklingsprosjekter som dekker nasjonale mål, samtidig som vi deler e-læringsløsninger og digitalt materiell for effektiv ressursbruk.

I 2025 har de fire prosjektgruppene fortsatt sitt arbeid med å utvikle og spre undervisningsaktiviteter innen sped- og småbarnsarbeidet. Arbeidet skal innlemmes på plattformen kunnskapombarn.no. Når det gjelder familieveiledning, inkludert programmene "De utrolige årene" og "Invest in Play", antimobbearbeid, og implementeringen av veilederen for psykisk helsearbeid for barn og unge, prioriterer vi samordning av aktiviteter.

Vi har videreført samarbeidet innen kommunikasjon og formidling med en felles redaksjon og drift av nettstedene kunnskapombarn.no og implementere.no. Felles arbeid med kunnskapsressurser som Ungsinn, PsykTestBarn og Tiltakshåndboken innebærer redaksjonelt arbeid, forfatterbidrag og kommunikasjonsarbeid. Andre betydelige samarbeidsprosjekter inkluderer Bufdir sitt kompetanseprogram for kommunalt barnevern som Tjenestetøtteprogrammet, Grunnmodell for hjelpetiltak i barnevernet, nettressursen – barnets behov i sentrum og barnevernsfaglig veiledning. Vi gir også felles innspill og høringsuttalelser, og har en samlet strategi mot myndighetene for å bidra til policyutvikling og utvikling av faglige anbefalinger.

I 2025 har alle fire sentrene videreført sitt samarbeid om et utviklingsprosjekt for felles registrering og rapportering av aktiviteter i henhold til oppdatert tilskudsregelverk. Dette initiativet sikrer at vi på en effektiv måte kan håndtere og rapportere våre aktiviteter, samtidig som vi tilpasser oss krav og forventninger fra tilskudsmyndighetene.

Gjennom vårt tette samarbeid, både på regionalt og nasjonalt nivå, jobber vi for at barna og ungdommene får best mulige tjenester og tilbud. Vi tror at vår felles innsats bidrar til en helhetlig og kunnskapsbasert utvikling av tjenestene, til beste for de som trenger det mest.

Samarbeid med nasjonale sentre

Grunnmodell for hjelpetiltak i kommunalt barnevern til aldersgruppen 0-25 er et FoU-prosjekt der Bufdir er oppdragsgiver. Prosjektet startet i 2020. I 2025 ble også RKBU Nord og RKBU Midt-Norge innlemmet i prosjektet og det har vært jobbet med å ferdigstille og pilotere en helhetlig grunnmodell. I tillegg har prosjektet utviklet en implementeringsstruktur med tilhørende opplæring, veiledning og kvalitetssikring. Det har også blitt jobbet med å utvikle en faglig og strukturell skisse for framtidig samordning av Grunnmodell for hjelpetiltak i kommunalt barnevern og Tjenestetøtteprogrammet. Dette arbeidet fortsetter i 2026.

Tidligere følgeevalueringer og tilbakemeldinger fra barneverntjenestene viser at kompetansehevingen oppleves god, og spesielt familieveiledningen oppleves som et

nyttig hjelpetiltak. Det er et mål om å tilby modellen til alle barnevernstjenester fra 2027.

RKBUene/RBUP har sammen med RVTS sør utarbeidet og lansert nettressursen Barnets behov i sentrum i 2025. De første tilbakemeldingene fra tjenester som har tatt ressursen i bruk er at dette er et nyttig verktøy. RKBU Vest og RVTS Vest har i 2025 driftet Traumeskolen, samt brukt året til å skrive en tilhørende bok som vil bli lansert i april 2026.

Internasjonalt samarbeid

RKBU Vest har også i 2025 hatt den norske representanten i det europeiske nettverket EurofamNet som samler forskere og praktikere fra de fleste europeiske land rundt temaet familiestøtte (family support). En protokoll for kvalitetssikring er benyttet av en nasjonal arbeidsgruppe for å identifisere styrker så vel som forbedringsområder innenfor familiestøttende policy og praksis i Norge. De norske resultatene er formidlet gjennom en policy brief og inngår samtidig i en samlet europeisk rapport. Ved utgangen av 2025 deltar vi i arbeidet med å reorganisere nettverket for å styrke samarbeid om forskning og tjenesteutvikling på tvers av europeiske land fremover <https://eurofamnet.eu/>

Representant fra RKBU Vest har i 2025 deltatt i to møter i International Forum for Implementation and Research on Evidence Based Interventions for Children. Forumet består i hovedsak av representanter fra europeiske land, men har også deltakere fra USA. Nettverket består av sentrale forskere og personer med nasjonalt ansvar for implementering av forskningsbaserte intervensjoner, hovedsakelig De Utrolige Årene og Invest in Play. Det deltar også andre nøkkelpersoner som eksempelvis sentrale forskere på feltet og representanter fra WHO. I 2025 ble representant fra RKBU Vest valgt inn i styret for forumet.

2. Særskilte oppgaver og satsninger

2.1 Sentrale planer

RKBU Vest utarbeidet handlingsplaner med mål for gjennomføring av aktiviteter knyttet til de prioriterte opptrappings- og handlingsplaner som er gitt i tilskuddsbrevet for 2025. Listen over normerende produkter er omfattende. Våre ansatte har holdt seg oppdatert på aktuelle produkter, og har knyttet det faglige innholdet og anbefalingene opp til handlingsplaner for aktiviteter ved senteret. Vi har i løpet av året understøttet

myndighetene med implementering planene og sørget for at disse ses i sammenheng i vår kontakt med tjenestene.

2.1.1 Meld.ST.23 (2022-2023) Opptappingsplan for psykisk helse (2023 - 2024)

RKBU Vest legger Opptappingsplanen til grunn for prioriteringer og jobber aktivt for å imøtekomme kravene i Opptappingsplan. Arbeidet ses også i sammenheng med andre viktige planer, lover og veiledere: Barnevernsreformen, Veileder for folkehelsearbeidet, Nasjonal veileder – Psykisk helsearbeid barn og unge, Nasjonal veileder – Samarbeid om tjenester til barn, unge og deres familier, og krav om forebyggende plan for å nevne noen eksempler. Opptappingsplanen har blitt lagt til grunn for senterets handlingsplaner for kompetanseutvikling, forskning, tjenestestøtte og formidling. Videre under er eksempler på forskjellige typer tiltak som viser at Opptappingsplan er hensyntatt i alt vårt arbeid i løpet av 2025. For mer informasjon knyttet til de forskjellige tiltakene vises det til rapporteringen ellers.

Reduksjon av psykiske helseplager: I tråd med planen har vi satt som overordnet mål for senterets arbeid at vi skal arbeide for å redusere barn og unges selvrapporterte psykiske helseplager med 25% innen 2033.

Helsefremmende og forebyggende psykisk helsearbeid inkludert tiltak som fremmer gode oppvekstvilkår for barn og ungdom: Vi støtter kvalitetsforbedring i tjenester gjennom kompetanseutvikling og praksisrelevant forskning. Dette inkluderer utvikling, implementering og evaluering av tiltak og verktøy som er vitenskapelig dokumentert.

1. **Foreldrestøtte og forebygging av svangerskapsdepresjon:** Gjennom tiltak som «De utrolige årene», «Invest in Play» og «Tidlig inn» bidrar vi til mer systematisk og kunnskapsbasert foreldrestøtte og tiltak som retter seg mot å forebygge svangerskapsdepresjon. Vi bidrar også med direkte tjenestestøtte gjennom veiledning knyttet til prosjektutvikling og gjennomføring som i prosjektet «Sjå de små» i Time og Hå kommuner.
2. **Tiltak i barnehager og skoler:** Barnehager og skoler er viktig arena for helsefremmende og forebyggende aktiviteter. Vi har flere aktiviteter som bidrar med å forebygge mobbing og skape trygge læringsmiljøer i barnehager og skoler. Tiltak som «Sammen mot mobbing», Olweusprogrammet mot mobbing og antisosial atferd og De utrolige årene sine barnehage og skoleprogrammer er i tråd med målene i opptappingsplanen. I tillegg tilbyr vi lavterskeltiltak til barn og ungdom som har angst og depresjonsvansker gjennom Cool Kids utdanningen.

Back2School er et pågående forskningsprosjekt som prøver ut omfattende hjelpetiltak for barn og ungdom med problematisk skolefravær.

3. **Program for folkehelsearbeid i kommunene:** Samarbeidet om og støtten til kommuner som er med i Program for folkehelsearbeid i kommunene er også eksempel på innsatser. I tillegg bidrar vi gjennom de forskjellige forebyggende og tverrfaglige innsatsene slik at disse blir sett i sammenheng. Dette gjelder for eksempel arbeidet med de nasjonale veilederne, folkehelseinnsatser, forebyggende plan og BTI/BTS arbeidet.
4. **Forskning og kunnskapsoppsummeringer:** Senteret gjennomfører og publiserer forskning som er relevant for opptrappingsplanen. Forskning om levevaner og psykisk helse, analyser av Ungdata, forekomster av helseplager blant ungdom og sosial ulikhet i helse og rapportering om mobbing til kommuner er noen eksempler. Våre forskningsresultater og kunnskapsoppsummeringer benyttes i tjenestestøttearbeid, og er tilgjengelige for fagfolk og beslutningstakere. Dermed bidrar vi til å spre kunnskap og sikre at forskningen blir brukt i praksis.
5. **Sosial inkludering og bedre levekår:** Følgende er tre eksempler på pågående forskningsprosjekter med fokus på praksisnær forskning for sosial inkludering og bedre levekår. Forskningsprosjektet **“Nye mønstre – langsiktige effekter og implementering”** er en tverrkommunal satsing eid av Kristiansand kommune og finansiert gjennom Levekårsprogrammet med 17 millioner kroner for perioden 2025–2030. Prosjektet bygger videre på det opprinnelige Nye mønstre-arbeidet som har utviklet og evaluert familiekoordinator-modellen som tiltak for familier med lavinntekt og komplekse utfordringer. Prosjektet er et resultat av et omfattende søknads- og avklaringsarbeid mellom kommunen, forskningspartnere og Levekårsprogrammet. I 2025 har prosjektet jobbet med forskningsetiske og personvernmessige tilrådinger for effektevalueringen. Prosjektet vil også videreutvikle opplæringsverktøy og implementeringsnettverk for kommuner som tar modellen i bruk.
I 2025 ble den forskningsbaserte evaluering av **For Alle-satsingen fullført**. Prosjektet har vurdert effektene av tverrsektorielle prosjekter rettet mot barn og unge med lavinntekstutfordringer som har mottatt gavemidler fra Sparebankstiftelsen SR-Bank sin For Alle-satsing fra 2022–2024. Evalueringen ble ledet av Fafo, med bidrag fra RKBU/NORCE og Universitetet i Bergen. I evalueringen har vi hatt som mål å forstå i hvilken grad gavemidlene når målgruppen og hvilke kjennetegn som preger prosjekter med god måloppnåelse. Vi har også sett på hvilke positive endringer som kan knyttes til deltakelse i prosjektene. Arbeidet resulterte i rapporten *Skape sammenhenger og bygge broer* (Fafo-rapport 2025:01) som oppsummerer funn fra 12 prosjekter og henter ut læringspunkter for videre utvikling av For Alle-satsingen. Evalueringen viser stor variasjon i de lokale For Alle-prosjektene, men

peker samtidig på noen tydelige fellestrekk. Tett og tillitsfullt samarbeid mellom frivillig og offentlig sektor, sterk lokal forankring og engasjerte prosjektledere er avgjørende for å nå målgruppen uten å skape stigmatisering. Selv om målbare effekter på levekår er vanskelige å dokumentere, rapporterer deltakerne økt inkludering, tilhørighet og framtidstro.

I **Barn i Bergen/ung@hordaland** prosjektet har arbeidsoppgavene i 2025 primært vært knyttet til videreutvikling av prosjektet i form av søknad om registerkobling. Søknaden har fått etisk godkjenning og alle aktuelle deltakere i Barn i Bergen/ung@hordaland prosjektet er kontaktet enten via brev eller Digipost og har fått informasjon og mulighet fra å trekke seg fra videre deltagelse om de ønsker dette.

6. **Formidling og økt bidrag til å øke kunnskapen om psykisk helse i befolkningen:** Gjennom kunnskapsressursene og kunnskapombarn.no bidrar vi til å spre oppdatert kunnskap om barn og unges psykiske helse og om hvilke tiltak som er virksomme.

Gode tjenester hvor folk bor.

1. **Implementering av nasjonale veiledere og tverrsektorielt samarbeid:** Et eksempel på vårt bidrag til tverrfaglig og tverrsektorielt samarbeid om gode tjenester er vårt tverrfaglig samarbeid med Statsforvalterne og andre kunnskaps- og kompetansesentre om implementering av den nasjonale veilederen «Psykisk helsearbeid barn og unge». Et annet eksempel er samarbeidet knyttet til den nasjonale veilederen «Samarbeid om tjenester til barn, unge og deres familier som er omtalt under punktet «Barnekoordinator».
2. **Forebygge vold og overgrep og hjelp og støtte til volds- og traumeutsatte:** Gjennom «Nettverk for forebyggende arbeid mot vold og overgrep mot barn og ungdom» tilbys kommuner støtte i det voldsforebyggende arbeidet. Formålet med nettverket er erfaringsdeling og kunnskaps- og tiltaksutvikling. Et annet eksempel er **Traumeskolen**, et digitalt kompetanseprogram som skal fremme traumekompetansen i tjenester for barn og unge.
2. **Forebygge selvmord:** Livet på timeplanen er et program som er utviklet for å forebygge selvmord og selvskading i skolen. Programmet er et samarbeid mellom RVTS Vest og oss.
3. **Tjenestestøtte:** Senteret tilbyr tjenestestøtte og veiledning til målgruppen knyttet til tjenesteutvikling og støtte til å implementere kunnskapsbaserte tiltak. Et eksempel er støtten til utvikling og gjennomføring av forebyggende planer i kommunene, som er forankret i Oppvekstreformen og barnevernloven.
5. **Bruker og pårørendemedvirkning:** I økende grad involverer vi og inviterer brukere av senterets tjenester, ungdom, bruker- og pårørendeorganisasjoner til innspill og medvirkningsdialog om senterets

tilbud. Barn som pårørende er satsingsområde ved senteret og i 2025 er det etablert en nettverksgruppe for å arbeide med tematikken.

6. **Trygg Aktiv Glad. Fysisk aktivitetsbasert intervensjon for barn og unge med angst og depresjon:** Formålet med prosjektet er å utvikle en gruppeintervensjon for å fremme fysisk aktivitet tilpasset barn og unge som mottar behandling i barne- og ungdomspsykiatrien. Prosjektet hadde oppstart 1. mars 2025.
7. **Barns beste vurderinger og Barnets behov i sentrum:** Vi møter tjenestens behov for opplæring i Barns beste vurderinger og arbeider med spredning av kunnskapsmodellen Barnets behov i sentrum. Ved å ta i bruk vurderinger av barnet behov på tvers av tjenesten bidrar det til tverrfaglig forståelse og systematiske samhandlingstiltak.

Tilbud til personer med langvarige og sammensatte behov.

1. **Barnekoordinator:** I samarbeidet mellom Statsforvalteren i Vestland, RKBU Vest, RVTS Vest, KORUS Bergen og KORUS Stavanger kartla og identifiserte vi et behov for oppfølging av de som arbeider med barnekoordinatorordningen i kommunene. Kartleggingen viste stort behov for kompetanseheving og erfaringsdeling. Vi planla å gjennomføre fire digitale samlinger om roller og funksjon knyttet til Barnekoordinatorordningen for alle. Et delmål var også å se innsatsen i sammenheng med andre nettverk og tilbud fra sentrene og Statsforvalter, samt å være bevist brukerinvolvering i planlegging og gjennomføring av samlingene.

I løpet av året ble det gjennomført fire digitale samlinger med temaer som lovverk og normerende produkter, samarbeid med foreldre, individuell plan, samtaler med barn, minoritetsperspektiv, autisme, Barnekonvensjonen og CRPD. Disse samlingene ga rom for erfaringsutveksling, refleksjoner og faginnlegg, og innlegg fra ulike kommuner og brukerorganisasjoner. Det var stor interesse for de digitale samlingene. Over 400 personer var på postlisten og mellom 130 og 300 deltakere møtte opp per samling. Deltakerne kom fra regionen, men etter hvert også fra flere deler av landet. Det ble også etablert et digitalt nettverk med 321 medlemmer for deling av dokumenter og relevant informasjon.

Vi har fått gode evalueringer og tilbakemeldinger, og vurderer på bakgrunn av dette at kommunene har ulikt behov for støtte. Samlet tilbakemelding fra svært mange er usikkerheten som er knyttet til barnekoordinator sin rolle og mandat, samt manglende tid til å utføre oppgavene. Mange melder at de står i skvis mellom familiene sine behov, egne vurderinger, hva barnet og familien har behov for og kommunen sin økonomi. I tillegg er det flere som melder at de strever med å få til det tverrfaglige samarbeidet.

Etter oppsummeringene av evalueringene som ble gjennomført underveis og etter siste samling, ble det besluttet å videreføre arbeidet i 2026.

2. **Gode pasientforløp:** Vi understøtter arbeidet med fokus på helhetlige pasientforløp og understøtter arbeidet med forløp i psykisk helsevern for barn og unge, rask psykisk helsehjelp i kommunene, FACT ung og helsehjelp til barn i barnevernet.

2.1.1 A. Tverrsektoriell veileder – Psykisk helsearbeid barn og unge

Deltakelse og koordinering

RKBU Vest har hatt en representant fra RKBU/RBUP i den nasjonale implementeringsgruppen, ledet av Hdir. Det har vært arrangert flere digitale møter, samt et fysisk møte på Gardermoen i september 2025. I tillegg har RKBU Vest påtatt seg koordineringsansvaret innad i senterklyngen, og arrangert fire digitale møter mellom RKBU/RBUP. Møtene vurderes nyttig for å tilrettelegge for mest mulig lik innsats i de ulike regionene, samt mulighet for å dele erfaringer og materiell.

RKBU Vest har også koordinert en arbeidsgruppe med de regionale kompetansesentrene i region vest. Deltakere i gruppen er Statsforvalter i henholdsvis Vestland og Rogaland, RVTs Vest, KORUS Stavanger og KORUS Bergen – og det har vært avholdt 4 digitale møter. Den regionale gruppen vurderes nyttig med tanke på å benytte den samlede kompetansen både generelt faglig og implementeringsfaglig. I 2025 har RKBU Vest tatt et ledende ansvar i dette arbeidet, men vil jobbe for en tydeligere ansvarsfordeling i det videre arbeidet.

Medvirkning og samarbeid

I 2025 ble det opprettet en ressursgruppe med representanter fra seks ulike kommuner i regionen, samt to ungdomsrepresentanter. Ressursgruppen kommer fra kommuner med ulik størrelse, geografisk spredning, og ulik erfaring med etablering av barn og unges psykiske helsetjeneste. RKBU Vest har både hatt møter med ressursgruppen alene, og sammen med de andre regionale kompetansesentrene i regionen.

Ressursgruppens innspill er vurdert som svært nyttig, og har gitt tydelig retning for det videre arbeidet med implementering og kompetanseheving i kommunene. Et viktig innspill fra ressursgruppen var at implementeringsarbeidet og interne oversikter over egen kompetanse i kommunene måtte være kommet lenger før vårt arbeid med å tilby kompetanseheving til tjenestene ble satt i gang.

Vi har i tillegg deltatt på møte med Helsefellesskap i Helse Fonna. I møtet ble veileder presentert og drøftet. Helsefellesskapet i Fonna ytret ønske om at Fonna ble en egen region på linje med Helse Stavanger, Helse Bergen og Helse Førde. Det betyr at videre arbeid på regionalt nivå følger helseforetaksområdene.

Veilederen og arbeidet med å implementere denne ble også presentert for ungdomsutvalget til Statsforvalter i Rogaland. Det var nyttig å få innspill fra ungdom om hva de mener er viktig når vi skal støtte kommunene i det videre arbeidet med å etablere psykisk helsetjeneste for barn og unge.

Kartlegging av kommunenes arbeid

I april 2025 ble det sendt ut en kartlegging for å få oversikt over eksisterende psykisk helsetilbud for barn og unge i kommunene i Vestland og Rogaland. Denne kartleggingen ble gjennomført i forkant av planlegging av introduksjonssamlingene som skulle arrangeres i august/september 2025. Vi mottok 42 tilbakemeldinger fra kommuner i Vestland og 20 tilbakemeldinger fra kommuner i Rogaland.

Antallet kommuner med et etablert psykisk helsetilbud for barn og unge:

Rogaland: 14 kommuner har etablert tjenesten, 3 har startet arbeidet med å etablere den, 1 kommune var i gang med planlegging, og 2 kommuner hadde ikke kommet i gang.

Vestland: 22 kommuner har etablert tjenesten, 8 har startet arbeidet med å etablere den, 8 kommuner var i gang med planlegging, og 4 kommuner hadde ikke kommet i gang.

Opplevde utfordringer i etablering av tjenesten:

Kommuner har opplevd flere utfordringer når det gjelder etablering og drift av psykisk helsetjeneste for barn og unge. Disse kan oppsummeres som:

- Uklare roller, ansvar og grenseoppganger mellom tjenester som barnevern, helsestasjon, BUP og psykisk helse.
- God vilje på systemnivå, men utfordringer med praktisk samhandling på individnivå og vanskeligheter med koordinering og informasjonsflyt mellom tjenester og kommuner.
- Kommunene møter også problemer med høy arbeidsbelastning, sykefravær, mangel på vikarer og behov for kompetanseheving.

Kommunene rapporterer følgende behov knyttet til etablering av psykisk helsetjeneste:

- Det er behov for sterk politisk støtte og forpliktelse fra kommunenivå til psykisk helsearbeid. Dette inkluderer ressurser til opplæring, tilskudd til tjenestetilbud og støtte til organisatorisk utvikling.

- Tilgang til kurs og opplæring for de ansatte som jobber med psykisk helse hos barn og unge er nødvendig.
- Økt bemanning og tilgang på kvalifiserte fagfolk er nødvendig, spesielt i små kommuner. Økonomiske insentiver og støtte til profesjonell utvikling kan være avgjørende.
- Utvikling av tverrfaglige samarbeidsstrukturer mellom forskjellige sektorer og organisasjoner er også viktige tiltak.

Suksessfaktorer i etablering av tjenesten:

Flere kommuner har hatt gode prosesser og etablert effektive tilbud enten i kommunen eller gjennom interkommunalt samarbeid. Suksessfaktorene inkluderer tverrfaglig samarbeid mellom ulike tjenester som helsestasjon, skolehelsetjeneste, psykologer, sosialtjenester og barnevern.

Oppsummert viser resultatene fra kartleggingen at det var betydelig spredning av hvor langt kommunene var kommet i etableringsarbeidet. Kommunene identifiserte også utfordringer og suksessfaktorer i arbeidet. Disse danner et viktig bidrag i planlegging av den videre innsatsen for å bistå implementeringsarbeidet i regionen.

Regionale samlinger

Det ble høsten 2025 arrangert tre regionale samlinger i henholdsvis Stavanger, Alver og Førde. Det var hovedsakelig representanter fra kommunene som hadde ansvar for etablering av tjenesten, eksempelvis kommunalsjefer, samt ledere av den nye tjenesten som var invitert til samlingene. Tema for samlingene var presentasjon av veileder, implementering av tjenesten i kommunen og brukermedvirkning.

I samlingene deltok representanter fra de regionale kompetansesentrene og en ungdomsrepresentant fra RKBU Ung. Helsedirektoratet bistod i samlingene med presentasjon av veileder og intensjonene bak etablering av den nye tjenesten.

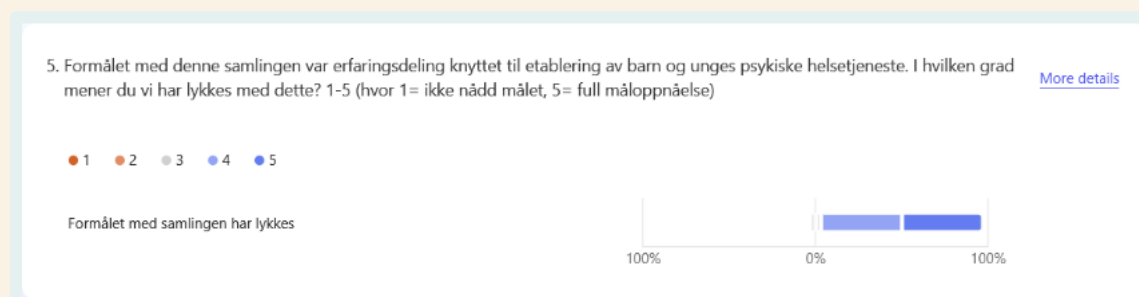


Randi T. Hella og Jacob Berger fra RKBU Ung

Samling Alver 19. august 2025

Antall deltakere fra følgende kommuner:

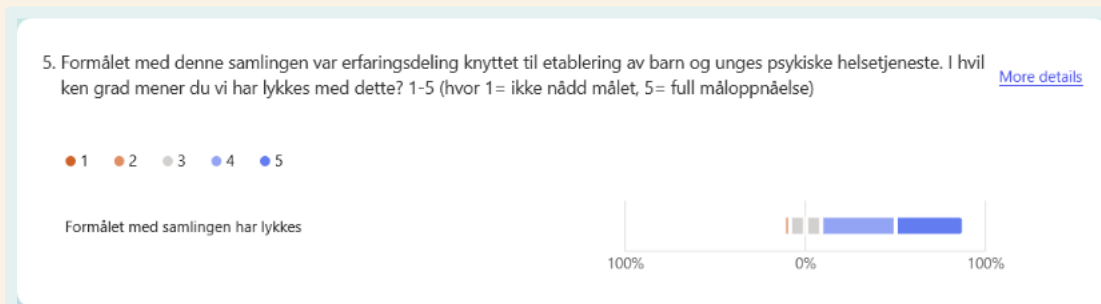
Alver 11, Askøy 3, Austrheim 2, Bergen 5, Bjørnafjorden 7, Eidfjord 3, Gulen 5, Kvam 3, Kvinnherad 2, Osterøy 4, Region Nordhordland 1, Samnanger 4, Stord 2, Tysnes 2, Ullensvang 2, Vaksdal 3, Voss 4, Øygarden 3.



Samling Førde, 2. september 2025

Askvoll 3, Bremanger 5, Fjaler 1, Gloppen 1, Hyllestad 2, Kinn 4, Luster 5, Lærdal 2, Masfjorden 1, Sogndal 2, Solund 1, Stad 4, Sunnfjord 3, Vik 2, Årdal 2

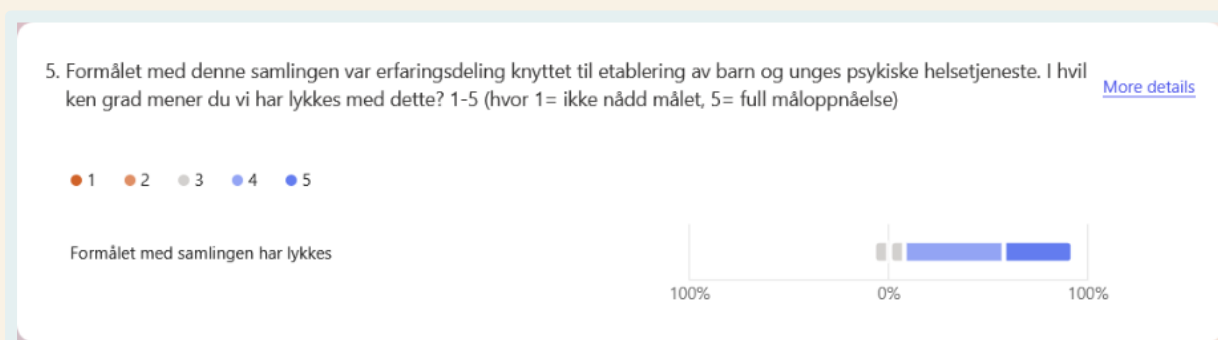
Antall deltakere fra følgende kommuner



Samling Stavanger, 27. august 2025

Antall deltakere fra følgende kommuner:

Bjerkreim 2, Bømlo 1, Eigersund 1, Gjesdal 1, Hå 1, Karmøy 2, Klepp 1, Kvinnherad 4, KS 1, Kvitsøy 1, Lund 1, Randaberg 2, Sandnes 6, Sokndal 2, Sola 3, Stavanger 8, Strand 3, Suldal 3, Sveio 2, Time 2, Ullensvang 3



I 2025 har et begrenset antall kommuner kontaktet RKBU Vest direkte med problemstillinger knyttet til etablering av tjenesten i sin kommune. Disse henvendelsene har blitt håndtert fortløpende.

2.1.1 B. FACT Ung

FACT ung arbeidet er finansiert med øremerkede midler fra Helsedirektoratet. I 2025 har vi deltatt i nasjonalt implementeringsarbeid for FACT ung sammen med NAPHA, RBUP/RKBU Midt og Nord og KORUS. På regionalt nivå har vi ledet ressursgruppe for FACT ung i vest der også RVTS Vest, KORUS Bergen og Stavanger og leder for FACT ung-teamet i Sunnhordaland deltar, samt deltatt i styringsgruppen for ACT/FACT og FACT ung i vest, der ledelse fra sentrene samt Statsforvalterne også er representert. Vi hadde

i 2025 fire FACT ung-team og ett forprosjekt, og vår region blir fremhevet som godt organisert og har høy grad av representasjon i det nasjonale implementeringsarbeidet.

I 2025 hadde vi god måloppnåelse. Vi har bidratt til å styrke samarbeidet mellom FACT ung og barnevernet gjennom et ferdiginnspilt webinar (300 påmeldte) som kan gjenbrukes i ulike, relevante sammenhenger. Webinaret var et samarbeid mellom RKBU Vest, NAPHA, Hdir, Bufdir, FACT ung-team og barnevernstjenesten. Vi har også gjennomført tre Fidelity-målinger, og arrangert nettverkssamling med god oppslutning fra teamene i vår region. Statsforvalter i både Rogaland og Vestland deltok på denne nettverkssamlingen. I tillegg har vi gitt faglige råd og støtte til nedleggelsestruet team i regionen, samt bidratt til å rette søkelyset på de uheldige konsekvensene av nedleggelsen gjennom ulike medieuttalelser og i en egen kronikk.



2.1.2 Prop.36 S (2023 – 2024) Opptappingsplan mot vold og overgrep mot barn og vold i nære relasjoner (2024 – 2028)

RKBU Vest sine tiltak og innsatser handler i stor grad om et godt samspill mellom voksne og barn, og at voksne får et ekstra blikk for å oppdage sårbare barn og unge. Dette vil virke forebyggende for at barn blir utsatt for vold, og gi voksne kompetanse til å oppdage vold der det skjer. På dette området har vi utstrakt samarbeid med de andre kompetansesentrene.

RKBU har foreldreveiledningstiltak (De Utrolige Årene og Invest In Play) som kan gi foreldrekompentanse til samhandling i vanskelige situasjoner hvor foreldrene blir gitt alternative strategier til vold, samt at det blir satt fokus på den voksnes egen selvregulering. Viser til egen rapportering på dette (punkt 2.8). I 2025 har vi også jobbet inn mot relevante tjenester gjennom deltagelse i Nettverk, beskrevet under punkt 2.1.2 A.

Det ble etablert en arbeidsgruppe hvor RKBU Vest og RVTTS Vest inngikk, med fokus på kompetanseheving i barnevernstjenesten sin oppdagelse og håndtering i saker der det er bekymring for vold i familien. Vi har hatt møter med relevante samarbeidspartnere i ulike kommuner, samt Statsforvalter i Vestland, og det ble konkludert med at det allerede var etablert ulike prosjekt og initiativ på dette området. Statsforvalter hadde jobbet ut en plan for spredning og kompetanseheving til andre kommuner angående dette og vi valgte derfor å avslutte vårt prosjekt, men inngå i videre samarbeid gjennom læringsnettverkene for barnevernstjenesten.

Vår vurdering er at senteret sine innsatser i sin helhet bidrar til tidlig oppdagelse og forebygging av vold og overgrep mot barn og unge.

2.1.2 A Systematisk arbeid slik at barn får alderstilpasset og helhetlig opplæring om mobbing, vold og seksuelle overgrep, og at voksne kan snakke med barn de er bekymret for på en måte som trykker barnet (Bufdir)

Vi har samarbeidet med Statsforvalter i Vestland, RVTTS Vest, KORUS Bergen og Tannhelsetjenesten Vestland kompetansesenter om Nettverk for forebygging av vold og overgrep mot barn og unge. Omtrent 30 kommuner i Vestland er representert. I 2025 har vi hatt en fysisk samling og to digitale, samt ett årsmøte der kommunalsjefer var spesielt invitert. Det er også ett digitalt nettverk der presentasjoner fra samlingene og annen relevant informasjon blir delt. Viktige tema har blant annet vært systematikk og krav til det voldsforebyggende arbeidet, samt tiltak for forebygging og håndtering. Vår vurdering er at nettverket bidrar til økt kompetanse og systematikk i kommunene med forebygging av vold og overgrep mot barn og unge, inkludert arbeidet med barn som selv utøver vold eller viser skadelig seksuell atferd. Arbeidet er finansiert av tilskuddsmidler fra Bufdir.

Vi deltar også i ett lignende nettverk med Statsforvalter i Rogaland, RVTTS Vest og KORUS Stavanger. Dette nettverket har fokus på både voksne og barn. RKBU Vest ble med i dette nettverket i 2025, og har deltatt i planleggingen og gjennomføringen av ett fysisk nettverksmøte i Stavanger.

I kompetanseheving rettet mot barnehage og skole er det fokus på å øke bevissthet om mobbing som voldsfenomen. Senterets arbeid knyttet til denne tematikken er rapportert under punkt 2.10.

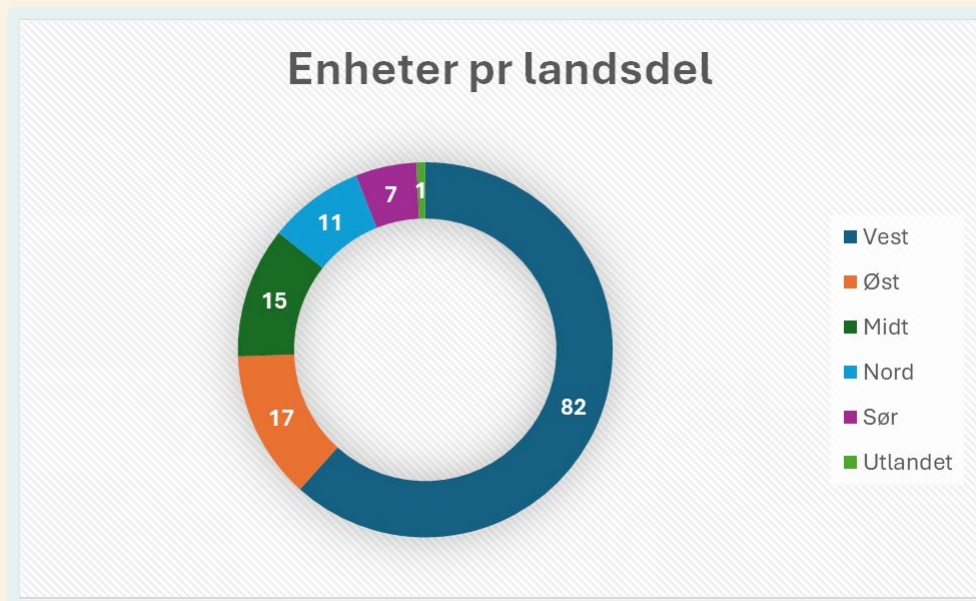
I 2025 har det vært stor aktivitet knyttet til Traumeskolen, et nytt digitalt kompetanseprogram utviklet sammen med RVTTS Vest som ble lansert høsten 2024. Programmet retter seg mot arbeidsfellesskaper for å etablere forståelse

av hvordan belastende livserfaringer og utviklingstraumer påvirker barn, og hvordan profesjonelle voksne kan støtte dem.

Programmet er hovedsakelig digitalt, men mesteparten av læringen skjer fysisk i kollegafellesskapet. Deltakere gjennomgår sju temaer, ser på undervisningsfilmer og jobber sammen med oppgaver og øvelser. Det hele er strukturert under en digital læringsplattform.

Traumeskolen er gratis, men tjenestene må forplikte seg til å fullføre og vedlikeholde programmet. I 2025 har 132 enheter startet eller fullført programmet med til sammen 2227 deltakere. Barnevern- og omsorgstjenester utgjør den største gruppa. I tillegg har barnevernstjenesten på Færøyene gjennomført programmet.

Tjenestetype	Eksempler på tjenester	Antall	Andel (cirka)
Barnevern & omsorg	Kommunalt barnevern, BUFetat, institusjoner, fosterhjem	52	39 %
Oppvekst, skole & barnehage	Barnehager, skoler, PPT, oppvekstsenter	33	25 %
Helse & psykisk helse	BUP, barnepost, helsestasjon, psykisk helse, fysio/ergo	21	16 %
Familie- og lavterskeltilbud	Familiens hus, familie- og ungdomsteam og forebyggende enheter	14	11 %
Flyktning, asyl- og migrasjons-tjenester	EMA, flyktningehelse, asylmottak, voksenopplæring	8	6 %
Andre/særskilte tjenester	Fengsel, crisesenter/NOK, kreftomsorg, ideelle/private aktører	4	3 %



Det er interessant å undersøke om læringsutbyttet av et ressursbesparende og lett tilgjengelig program er på nivå med programmer basert på fysiske samlinger. TANDEM-instrumentet, som er integrert i Traumeskolen, ble benyttet for å måle læringsutbyttet. Analyser utført ved RVTS Vest viste at Traumeskolen har et markant større læringsutbytte sammenlignet med andre TBO-programmer de siste årene. Dette gjelder blant annet områdene refleksivitet ($p = .027$), kunnskap ($p < 0,001$), handlingskompetanse ($p < 0,001$) og arbeidskultur ($p = .004$). Største effektstørrelser ble funnet for kunnskap ($d = 0,65$), handlingskompetanse ($d = 0,69$) og den totale skåren ($d = 0,81$). Selv om det er få deltakere ($n=171$) som har svart både før og etter gjennomføring, kan funnene indikere at fokus på læring i kollegagruppen har effekt.

2.1.2 B. Styrke tjenestene i å identifisere og følge opp barn og unge i risiko for å skade andre, samt gi barn og unge med høy risiko for å skade andre et likeverdig og tilpasset behandlings- og oppfølgingstilbud (Hdir)

Helsedirektoratet utarbeidet i 2022 en overordnet strategi for arbeid rettet mot personer som står i fare for, eller har utøvd, vold eller seksuelle overgrep. Fra 2023 har arbeidet vært avgrenset til barn og unge. RKBV/RBUP har siden 2023 bidratt med innspill til utviklingen av strategien og forslag til løsninger.

I januar 2025 deltok RKBV Vest digitalt på et oppstartsmøte for det faglige utviklingsteamet som skal utarbeide et felles faglig rammeverk for arbeid med barn og unge i risiko for å skade andre. Samme måned bidro RKBV Vest til et felles høringsvar

fra RKBV/RBUP om forslaget til ambulant spesialisthelseteam for barn og unge med høy risiko for å skade andre.

I mars 2025 besluttet ledergruppen for RKBV/RBUP at RBUP skal ha en koordinerende rolle for innspill til høringer og representere RKBV/RBUP på de fysiske møtene. Siden da har derfor RKBV Vest gitt faglige innspill til flere workshops og tekstutkast fra Helsedirektoratet, formidlet gjennom representanter fra RBUP. Dette arbeidet skal videreføres i 2026.

2.1.3 Handlingsplan for forebygging av selvmord (2020-2025)

Vår hovedinnsats i det selvmordsforebyggende arbeidet har vært skoleprogrammet Livet på Timeplanen (LPT), som skal styrke skolens evne til å forebygge selvmordsrelatert atferd, håndtere bekymringer, og støtte etterlatte. Den nye nettsiden om Livet på timeplanen ble lansert i 2025. LPT er nå implementert i de fleste grunnskoler i Bergen, Fjaler og Askvoll, samt enkelte videregående skoler i Vestland. Vi har ikke lyktes med å rekruttere flere kommuner til prosjektet i 2025, og evalueringen har derfor blitt satt på vent. I 2025 har innsatsen derfor vært vedlikeholdt av kompetanse i eksisterende kommuner. I tillegg har vi startet opp "LPT-lunsj" som er korte digitale faglige innlegg for ressurspersoner i Livet på timeplanen.

Vår vurdering er at den samlede innsatsen på dette feltet har økt kunnskap om selvskadning, selvmordsatferd og etterlatte barn og unge noe som vil føre til at de blir tidligere oppdaget og får bedre oppfølging.

RKBV Vest har i 2025 jobbet videre i et regionalt samarbeid med KORUS Bergen og Stavanger og RVTS Vest med barn som pårørende. Vi har hatt 5 møter, hvorav ett heldagsmøte. Arbeidet har blitt sett i sammenheng med det selvmordsforebyggende arbeidet, og RKBV Vest har hatt et spesielt fokus på barn som pårørende ved selvmordsatferd, og har som nevnt i rapport fra juni 2025, innledet et nærmere samarbeid med de andre RKBV/RBUP angående dette.

2.2 Tverrfaglig samarbeid og tverrsektoriell samordning BTI og Tidlig inn

BTI

RKBV Vest bistår kommunene med lederforankring og koordinert kompetansestøtte knyttet til utviklings- og implementeringsarbeid av BTI i samarbeid med KORUS Bergen/ Stavanger, RVTS Vest og Statsforvalter. I 2025 gjennomførte vi seks regionale nettverkssamlinger med deltakelse fra totalt 39 kommuner; to på våren (Bergen og

Førde), og fire på høsten (Bergen, Førde, Fonna og Rogaland Sør). Vårens planlagte samlinger i Fonna og Rogaland Sør ble avlyst til fordel for samhandlingsdag med Helse Fonna og BTI Forskningsdag. Samlingene har fokusert på erfaringsdeling og kunnskapsformidling. RKBU Vest bidro med innsikt i bedre tverrfaglig innsats med kunnskapsmodellen Barnets behov i sentrum, implementeringskunnskap, negative hendelser og antimobbearbeid, inkludert tiltaket «sammen mot mobbing». Vi har også bistått med analyse og presentasjon av BTI-oppfølgingsundersøkelse i Bømlo kommune.

BTI-arbeidet ses i sammenheng med 2.11 Barnevernsreform, med fokus på forbyggende innsatser og tiltak. Evalueringsskjemaene for nettverkssamlingene viser at deltakerne opplever dem som nyttige. Basert på disse tilbakemeldingene vurderer vi at det tverrfaglige arbeidet bidrar til strategisk samarbeid, med fokus på å utnytte hverandres kompetanse og erfaringer for systematisk implementering av BTI.

Kommuner som har deltatt på nettverkssamling for BTI i 2025

Askvoll, Sunnfjord, Hyllestad, Lærdal, Fjaler, Høyanger, Sogndal, Stad, Solund, Sunnfjord, Årdal, Kinn, Askøy, Austevoll, Austrheim, Bjørnafjorden, Gulen, Osterøy, Samnanger, Masfjorden, Voss, Øygarden, Ulvik, Eidfjord, Strand, Randaberg, Sandnes, Lund, Hå, Gjesdal, Sokndal, Eigersund Etne, Vindafjord, Bokn, Karmøy, Sveio, Haugesund og Bømlo.

Tidlig Inn

RKBU Vest har i vår region ansvar for å undervise og veilede i psykisk helse i svangerskap og barseltid. Vi gir opplæring i kartlegging av psykisk helse ved bruke av EPDS skjema og gjennomføring av støttesamtale (Edinburghmetoden). Dette er en del av Opplæringsprogrammet Tidlig Inn.

I 2025 har det vært gjennomført Tidlig Inn opplæring i Rogaland (Randaberg og Strand kommuner) og vi har gjennomført en åpen opplæring i Bergen for nytilsatte i kommuner som tidligere har hatt opplæring Tidlig Inn. Det er stor interesse for og meget positive tilbakemeldinger på opplæringene fra ulike tjenester som jobber med de yngste og deres foreldre, og spesielt fra helsestasjonstjenestene som også får en egen veiledningsdag. Det er tydelig at dette dekker et behov for kunnskap om psykiske tilstander hos mor/far/medmor/partner og aktuelle tiltak. Opplæringen i Tidlig Inn involverer også aktuelle samarbeidspartnere i kommunene, som barnevern, flyktningetjenesten, barnehage, psykisk helse, fastleger, kommunepsykologer, familieveiledere ol. Dette sikrer et felles engasjement, samarbeid og ansvarstaking for foreldre og barn i en periode i livet som kan være utfordrende, og der de negative konsekvensene potensielt kan bli store og berøre hele familien både på kort og lang sikt.

Regionalt opplæringsteam (ROT) har faste møter, og vi har deltatt i nasjonal fagsamling for alle ROT teamene. Region Vest sitt ROT team arrangerer også årlig fagsamling for alle

tidligere Tidlig Inn deltakere. I 2025 ble fagsamlingen gjennomført digitalt, da med tilstrømming av deltakere også fra andre deler av landet. I 2026 vil denne fagsamlingen aktivt åpnes opp nasjonalt, slik at Tidlig Inn deltakere fra hele landet kan få faglig påfyll og inspirasjon. Vi opplever høy grad av måloppnåelse ved at vi forløpende imøtekommer kommuners behov for opplæring.

2.3 Nasjonalt pasientforløp for barn og unge - psykiske lidelser

RKBU Vest har inngått i en nasjonal arbeidsgruppe på tvers av RKBU/RBUP. I denne gruppen har vi hatt to møter. Her har fokus vært å sikre likeverdig implementeringsstøtte, samt å koordinere oppdateringer av relevante kunnskapsressurser. Behov for oppdatering av kunnskapsressursene har også vært tema på interne møter på RKBU Vest. Vi har utarbeidet en oversikt over endringene i forløpet, som vi vil presentere internt i løpet av våren 2026, slik at vi kan spre entydig informasjon om forløpet til aktuelle tjenester.

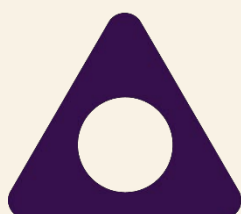
2.4 Nasjonalt forløp for barnevern

I vår kontakt med kommunene har vi hatt som mål å øke bevisstheten og informere om Nasjonalt forløp. Det har skjedd innenfor Tjenestestøtteprogrammet, Grunnmodellen for hjelpetiltak, i møte med Senter for foreldre og barn, Bufetat Vest og på den digitale «Nå de små»-konferansen, blant annet ved å vise til det gode informasjonsmateriellet som er tilgjengelig via direktoratene. Våren 2025 ble det gjennomført et dialogmøte mellom kunnskapssentrene (RKBU Vest, RKBU Midt, RKBU Nord og RBUP Øst/Sør), Bufdir og Hdir for å avklare forventninger til kunnskapssentrenes videre arbeid. Vår kontakt med kommunene viser at det er få som har implementert Nasjonalt forløp for barnevern, og kommunenes interesse for implementeringsstøtte der forløpet ikke allerede er implementert, virker begrenset. Det er åpenbart behov for andre tiltak, med eller uten deltakelse fra kunnskapssentrene, for å øke bruken av forløpet.

2.5 Barnevernsreformen og kommunenes ansvar (Bufdir)

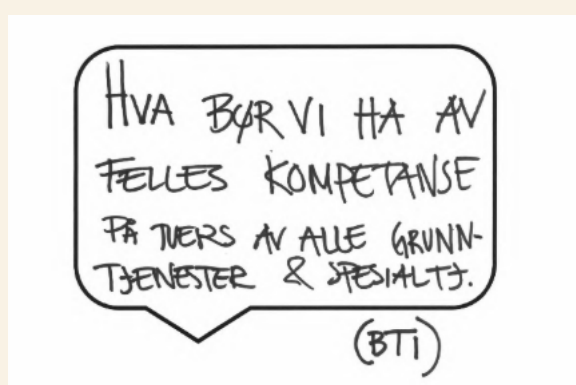
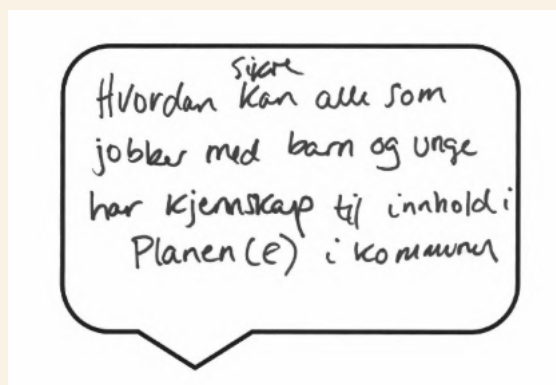
Mange av RKBU Vest sine aktiviteter for 2025 går under arbeid med barnevernsreform og oppvekstreformen. Vi har også i dette året jobbet systematisk med reformen, gjennom kunnskapsheving og strategisk samarbeid, med mål om å gi likeverdig tjenestetilbud i regionen.

Vi har hatt mange aktiviteter knyttet til tverrfaglig- og tverrsektorielt samarbeid. BTI arbeidet har i 2025 bidratt til strategisk samarbeid gjennom deltakelse i seks tverrregionale nettverkssamlinger med deltakelse fra 39 kommuner totalt. Samlingene har lagt til rette for erfaringsdeling og kunnskapsformidling, blant annet med fokus på bedre tverrfaglig innsats med barnets behov i sentrum (BBIS).



Barnets behov i sentrum

I løpet av året har vi gitt mindre støtte til kommunenes arbeid med forebyggende plan. Grunnen er at majoriteten av kommunene har utviklet sine planer og igangsatt arbeidet. Det sagt, etterspørres det kompetanseheving særlig knyttet til forebygging og til lavterskeltiltak. I Vestland har vi samarbeidet med Bergen kommune om oppfølging av det forebyggende arbeidet gjennom en fagdag med tematikken «Barn som vokser opp i lavinnteksfamilier». Åtti deltakere fra alle sektorer deltok i fagdagen.



Hva trenger vi hjelp til? Tilbakemelding fra gruppearbeid» Erfaringssamling forebyggende plan, Rogaland.

I Rogaland samarbeidet vi med Statsforvalter Rogaland, KS, UiS, Rogaland fylkeskommune og andre kunnskaps- og kompetansesentre om en erfaringsamling knyttet til arbeidet med forebyggende plan i Rogalandskommunene. Samlingen hadde sitt hovedfokus på erfaringsdeling, forebygging, kunnskapsbasert praksis, implementering og tverrfaglig samarbeid. Samlingen var tverrfaglig oppbygget med 100 deltakere. Her deltok kommunale ledere fra ulike sektorer i kommunene og ledere fra helseforetakene, kommunepsykologer, folkehelserådgivere, ansatte i koordinerende enheter, barnekoordinatorer, ansatte fra barnehager og deltakere fra frivilligheten.

I etterkant av samlingen fulgte Statsforvalter Rogaland og RKBU Vest opp tre av de minste kommunene med tjenestestøtte for å drøfte blant annet utfordringer med

kunnskapsgrunnlag for planutvikling i små kommuner samt muligheter for samarbeid om arbeidet mellom disse kommunene. Tilbakemeldingen var positive og blir fulgt opp.

RKBU Vest har videreført satsingen med Tidlig Innsats, med tre kommuner i en oppsamlingsrunde for tidligere Tidlig Inn kommuner i Vestland og to kommuner i Rogaland. Dette er tilsvarende aktivitet som i 2024

Vi har fortsatt å understøtte kommunene med det forbyggende arbeidet gjennom implementering av kunnskapsbasert foreldreveiledning til både BUPer og kommuner i regionen vår. Se også egen rapportering av DuÅ, iIP og BTI- arbeidet.

I arbeidet med å forebygge vold og omsorgssvikt hos barn har RKBU Vest fremdeles deltatt i nettverk med forebygging av vold og overgrep mot barn, i samarbeid med Statsforvalter Vestland og RVTS Vest, KORUS Bergen og Tannhelsetjenestens kompetansesenter. Vi har deltatt på alle nettverksmøtene. RKBU Vest startet også en ny aktivitet i 2025 med ambisjon om å øke kompetansen i kommunal barneverntjeneste om vold og høykonflikt i barnets nære relasjoner, og vurdere konkrete verktøy for å håndtere slike meldinger/saker. Mange av aktivitetene under dette punktet er finansiert av rammetilskudd fra Bufdir.

Tjenestestøtteprogrammet

Programmet er finansiert av tilskudd fra Bufdir. Året 2025 er siste gang for gjennomføring av Tjenestestøtteprogrammet i sin opprinnelige form. I vest har vi hatt to klynger i løpet av året, en i indre Sogn og en i Sør-Rogaland, med til sammen ca 100 deltakere. Samtlige samlinger (bortsett fra en oppfølgingssamling) er gjennomført fysisk. Statsforvalter har deltatt på en samling i Stavanger. Våre hovedutfordringer i begge klyngene har vært nye ledere. Vi erfarer at barneverntjenesten må ha en stabil ledergruppe for at deltakerne skal få støtte til å oppleve programmet som faglig relevant. Det vil også ha stor betydning for hvordan vi som koordinator og prosessledere kan gjøre vår jobb effektiv og tilpasset barneverntjenestenes faglige behov. Utover klyngearbeid har vi hatt hovedansvaret for utvikling av delmål to i bærekraftstrategien, e-læring om analyse og vurdering. Senteret har deltatt i alle obligatoriske forum, ansvarsgrupper, kjernegruppe, erfaringssamlinger og boostere. Vi har arrangert en av booster-samlingene i Bergen.

Grunnmodell for hjelpetiltak

Grunnmodell for hjelpetiltak er et FoU-oppdrag finansiert av Bufdir, og er et samskappingsprosjekt siden 2020 mellom NUBU, RBUP Øst og Sør og RKBU Vest samt 10 pilotbarneverntjenester. Oppdraget har som målsetning å utvikle og implementere en modell som systematiserer og beskriver hjelpetiltak for kommunalt barnevern. I 2025 ble også RKBU Midt og Nord samarbeidspartnere, og ble oppdatert på modellen i ett felles oppstartsseminar avholdt i juni 2025.

Arbeidet i grunnmodellen ble organisert i fire arbeidsgrupper og en kjernegruppe, der RKBU Vest har bidratt i gruppene. Arbeidsgruppene har arbeidet med ulike tema. Arbeidsgruppe 1 har laget en plan for implementering av grunnmodellen til alle landets barneverntjenester. Arbeidsgruppe 2 har sammen med BFE i Oslo utarbeidet en digitalisering av håndboken til modellen. Arbeidsgruppe 3 har ferdigstilt et undervisningsopplegg av familieveiledning som nå har blitt slått sammen til alle målgrupper 0 – 17. Arbeidsgruppe 4 har laget en plan for å ivareta sammenheng mellom Tjenestestøtteprogrammet og Grunnmodell for hjelpetiltak. Kjernegruppen har ivaretatt informasjonsflyt og fremdrift fra arbeidsgruppene. Sammen med de 10 pilotbarneverntjenestene har vi hatt to felles dager for samskaping - der digitalisering av håndboken, erfaringer fra barneverntjenestene og videre implementeringsplan var tema.

Samvær for barn med migrasjonsbakgrunn MigSam

Doktorgradsprosjektet finansiert av Stiftelsen Dam har i 2025 nådd målsettingen om å bidra til økt kunnskap, med to vitenskapelige artikler publisert i *Child & Family Social Work* og *Social Sciences*. En tredje artikkel er sendt til fagfelleevaluering i et internasjonalt tidsskrift. Funn fra prosjektet er formidlet både nasjonalt og internasjonalt, blant annet på EUSARF 2025 og gjennom praksisrettede arenaer som HoMi sluttkonferanse (lenke) og et webinar i regi av Kunnskapombarn.no. Prosjektet ses i sammenheng med 2.7 kunnskapsbasert retningslinje for vurdering av samvær, og gir særlig innsikt i kvalitet i samvær for familier med migrasjonsbakgrunn. Innsending av selve avhandlingen er noe forsinket, men forventes gjennomført tidlig i 2026.

Veiledet førsteår

Veiledet førsteår er et toårig Bufdir-finansiert oppdragsprosjekt med formål å utvikle og prøve ut en modell for *Veiledet førsteår* for nyansatte i barnevernet. Prosjektet har deltakere fra fem ulike barneverntjenester. I 2025 har vi jobbet med å utvikle og prøve ut en modell for individuell og gruppeveiledning. Vi har gjennomført en fysisk fagsamling, digitale veiledninger og møter med veilederne, referansegruppe, prosjektledelse og barnevernledere i tråd med planen for prosjektet. Måloppnåelsen vurderes som god.

Barnevernsforum

Digitalt forum for deling og utveksling av kunnskap på barnevernsfeltet. Vi har i 2025 hatt sju forumer der det har vært delt kunnskap fra forskning og fra utviklingsprosjekter i kommunene. Antall påmeldte deltakere har variert fra 87 - 145. Deltakerne er fra både kommunalt og statlig barnevern, interesserorganisasjoner, FOU-miljø og utdanningsinstitusjoner. Barnevernsforum er finansiert gjennom grunntilskudd fra Bufdir.

Tema for Barnevernsforum i 2025:

- Tverrfagleg helsekartlegging - nyttig for hvem? v/ Sigrunn Madland teamleder tverrfaglig helsekartlegging, Bufetat og Tone Mjelde, Alver barneverntjeneste
- Fagleg skjønn i ein kvardag med modellar og program v/ Tone Jørgensen, HVL og Kåre Heggen, HVO
- FACT ung - hvordan kan vi samarbeide med barneverntjenesten? v/ Silje Andersen, Fact Ung Bergen og Erika Haugland, Fana og Ytrebygda barneverntjeneste
- Veiledning av ansatte i barneverntjenester v/ Anita Skårstad Storhaug, NTNU og RKBU Midt-Norge
- Håndtering av meldinger knyttet til vold i barnevernet v/Gunhild Nerland, Bergen kommune
- Kunnskapsmodellen Barnets behov i sentrum - et praktisk verktøy i tverrfaglig samarbeid v/Anja Helene Strønen Lien, Bjørnafjorden kommune
- Slektsfosterhjem: Spenninger mellom privat og offentlig omsorg. Ungdom og fosterforeldres erfaringer med barnevernet i slektsplasseringer v/ Anne Ingeborg Apeland Svalastog, UiS

Barnevernspodden

Er en podkast som skal bidra til å kaste lys på hvordan det er å jobbe i barnevernet og hvilke faglige utfordringer som møter ansatte. Vi har produsert fire episoder i 2025:

Episoder i 2025:

1. *Hvordan er det å jobbe på barneverninstitusjon* med Lasse Aarbakke Steffensen, som er ansatt på Akuttmottak for ungdom i Bufetat som gjest.
2. *Barnevernsaken i samtaleprosess* med Torstein Røed, med leder for Barneverns- og helsenemda som gjest.
3. *Håp og fordommer*, en episode om å vokse opp i fosterhjem, med Dina Søvik Midttun som gjest.
4. *Barnevernsaken i dialogprosess* med leder og nestleder i Karmøy barneverntjeneste.

Vi produserte færre episoder enn planlagt. Strømmer og nedlastninger på alle plattformer, inkludert Spotify er 14.597. Det er tall vi er fornøyde med.



Lyttertall Barnevernspodden

Tidsperiode 1.jan 2025- 31.des 2025. Viser totale avspillinger på alle plattformer i hele 2025, det vil si Spotify, Apple podcast osv. Strømmer betyr hver gang en episode har blitt spilt av i mer enn 60 sekunder.

Alle plattformer

Strømmer og nedlastinger på alle plattformer, inkludert Spotify.

Totalt ⓘ

14 597

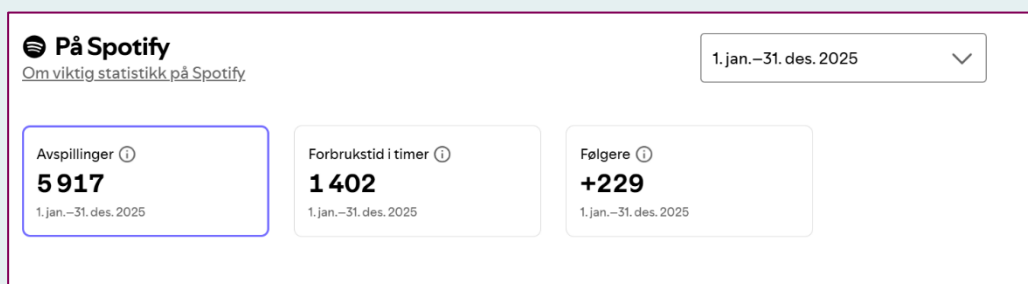
Totalt

Per episode ⓘ

98

I gjennomsnitt

På Spotify i samme periode. Dette er unike lyttere, men tall fra kun Spotify som plattform.



Dialogbaserte beslutningsprosesser i barnevernet

Forskningsprosjektet Dialogbaserte beslutningsprosesser i barnevernet er finansiert av Universitetet i Stavanger (UiS) og Stavanger kommune og utforsker erfaringer med Samtaleprosess i Barneverns- og helsnemnda og Dialogprosesser i den kommunale barnevernstjenesten. Forskere fra UiS og RKBU Vest har i 2025 fortsatt datainnsamlingen og formidlet foreløpige funn på konferanser, på møter med barnevernstjenester og gjennom utkast til artikler. Målsettinger for 2025 er med det oppnådd, foruten at det har vist seg vanskelig å rekruttere barn og foreldre til forskningen.

2.6 Kommunale læringsnettverk for barnevernstjenesten (Bufdir)

RKBU Vest har videreført innsatsen inn i kommunale læringsnettverk og samarbeidet med Statsforvalter i Vestland og Rogaland fylke. Det har vært økende aktivitet i læringsnettverkene de siste årene og i 2025 ga RKBU Vest i samarbeid med NUBU, tilbud om prosjektveiledning i grupper til alle læringsnettverkene i Rogaland og Vestland. Prosjektveiledning i gruppe på teams har blitt evaluert av deltakerne som nyttig. Her blir man kjent med andre prosjekt, og kan dele erfaringer og kunnskap om det å arbeide i prosjekt. RKBU Vest har også deltatt i regionenes styrings- og ressursgrupper samt gitt faglig bistand til fire utviklingsprosjekter utviklet i regi av læringsnettverkene. RKBU Vest har bidratt med kunnskapsoppsummeringer, implementeringsstøtte og veiledning. Samarbeid med Statsforvalteren har vært sentralt. Læringsnettverket, og utviklingsprosjektet under er finansiert gjennom grunntilskudd fra Bufdir.

Utviklingsprosjektene Veiledning og Gullprosjektet

Veiledning

I ett av læringsnettverkene har vi bidratt med både opplæring og veiledning. Dette utviklingsprosjektet har et mål om god og regelmessig veiledning til alle i barnevernet. Syv tjenester og åtte kommuner har vært involvert. Vi opplever stort engasjement og motivasjon fra tjenestene i prosjektet, men å få til gode og bærekraftige system og rutiner for veiledning til ansatte i barnevernet er en utfordring. Fire av tjenestene som er med har mellom tre og seks ansatte. Vi har bidratt med kompetanseheving for veiledere i tjenesten, samt prosjektstøtte til prosjektleder. Opplæring med undervisning gikk over fem dager, hvorav en digital. I tillegg er det gitt fem veiledninger på veiledning i gruppe.

Gullprosjektet

RKBU Vest har samarbeidet med Statsforvalter i Vestland, UiB, Høgskolen på Vestlandet, RVTS Vest, NUBU, Bufetat Vest og kommuner om Gullprosjektet. Gullprosjektet samlet to modeller innen fosterhjemsområdet i 2025, som ble implementert og evaluert. RKBU Vest har bidratt med implementeringsarbeid og evaluering i løpet av året.

2.7 Kunnskapsbaserte retningslinjer for barnevernstjenesten (Bufdir)

RKBU Vest har i 2025 hatt som mål å gjøre kunnskapsbaserte retningslinjer kjent, både internt på kunnskapssenteret og eksternt for kommunalt- og statlig barnevern, og sakkyndige i barnevernssaker.

Vi har hatt en egen faglunsj hvor vi pekt på de aktuelle retningslinjene og drøftet relevansen av innholdet opp mot ulike aktiviteter ved RKBU Vest. Kunnskapsbaserte retningslinjene om utredning av omsorgssituasjonen for barn 0-6 år og omsorgsendrede tiltak for barn 0-6 år har blitt koblet til sped- og småbarnsaktiviteten og gjort kjent gjennom gjennomgang av retningslinjene på egne interne møter om sped- og småbarnsarbeidet. Det er også inkludert i aktuelt undervisningsmaterieell for bruk i 2025. Vi har hatt de nevnte retningslinjene som et eget fagtema på nettverkssamling om sped- og småbarnsarbeid med spesialisthelsetjenestene og Bufetat i region Vest, og vi har hatt drøftingsmøte med leder for Bufetat Vest sine Senter for foreldre og barn. De samme retningslinjene er også gjort kjent gjennom implementeringsarbeidet i prosjekt Grunnmodell for hjelpetiltak 0-17 år.

RKBU Vest vurderer å ha god måloppnåelse for å gjøre retningslinjene kjent i eksisterende aktiviteter og kanaler. Vi kunne gjort en innsats for å gjøre retningslinjene kjent gjennom andre aktiviteter, og vi har ennå ikke særlig kunnskap om hvordan aktuelle tjenester benytter retningslinjene.

2.8 De utrolige årene (DUÅ) + Invest in Play

Det nasjonale og regionale arbeidet har vært videreført i 2025. Arbeidet koordineres både gjennom regelmessige møter i DUÅs lederteam, der alle fire regionsentre for barn og unges psykiske helse er representert, gjennom ukentlige stabsmøter og gjennom større kvartalsvise møter i mentor-/stabsgruppen. I tillegg til det kontinuerlige arbeidet med å ivareta kvalitet og sørge for at innsatsen kommer barn, foreldre og fagpersonell til gode, har det nasjonale lederteamet videreført to satsingsområder fra 2024 og føyd til tre:

- Intern og eksternt formidling av DUÅs bidrag i forskjellige statlige satsingsområder, som psykisk helsearbeid for barn/unge og foreldre i kommunene, innsats mot vold og overgrep mot barn, medvirkning fra barn/unge og pårørende, tverrfaglig samarbeid og tverrsektoriell samordning, forebyggende plan.
- Implementering av rutine for informasjon til barn om foreldrenes deltakelse i veiledning.
- **Nytt i 2025:** Se arbeidet med DUÅ og nyutviklingen Invest in Play (iiP) i sammenheng, og drive begge programmer parallelt.
- **Nytt i 2025:** Programmene har utviklet tilleggsmoduler rettet mot ADHD og autisme, som er etterspurt av målgruppene, og har økt forekomst i befolkningen.
- **Nytt i 2025:** Oppdaterte rutiner for bruk av ECBI-kartlegging (Eyberg) før og etter DUÅ/iiP-foreldreveiledning og DUÅs barnegruppe (Dinosauruskole i smågruppe) i regi av BUP. Dette for kontinuerlig å sikre at en når riktig målgruppe og innhenter kunnskap om nytteverdien av DUÅ-tiltakene.



For Invest in Play (iiP) har det vært regelmessige møter mellom RKBUEne for koordinering og samarbeid av utviklingsarbeidet. I tillegg har det blitt lagt til rette for en evaluering av tiltaket. iiP-grupper fra spesialisthelsetjenesten bidrar med data til evalueringsarbeidet. Datainnsamlingen ble igangsatt høsten 2025. Det er også arbeidet med klargjøring for implementeringsevaluering i kommuner som benytter iiP. Oppstart av evalueringen er planlagt tidlig 2026.

Den årlige nasjonale fagsamlingen for DUÅ- og iiP-gruppeledere, veiledere og mentorer i Bergen samlet i 2025 ca 140 deltakere til foredrag med Zemir Popovac. Programmet var tredelt, og hadde temaer *Når barn utfordrer*, *Frustrasjonens betydning for barns utvikling* og *Barn som utøver vold*. Deltakerne vurderte fagdagen som svært nyttig for eget arbeid. Spesielt ble det fremhevet at det var interessant å få praksiserfaringer alle kjente til, omtalt med utgangspunkt i en annen teoribakgrunn.

Medvirkning fra barn, foreldre og fagpersonell

Samskaping mellom gruppeveileder og gruppedeltakere (foreldre) er innebygget i programstrukturen i DUÅ og iiP. Hvert gruppemøte evalueres av deltakerne, og evalueringresultatene brukes i det videre forløpet. I DUÅs tilbud for fagpersonell i skole, SFO og barnehage utarbeider personell fra skole/SFO/AKS og barnehage, i lag

med gruppeveiledere, problemstillinger og løsninger som er tilpasset for hver enkelt organisasjon, gruppe og for enkeltbarn. Eksempler på dette fra 2025 er problemstillinger knyttet til “stille barn”, foreldresamarbeid og tilpasninger til barn med spesielle behov for inkludering i fellesskapet.

De siste to årene har det blitt arbeidet med å implementere en rutine for å gi informasjon til barn når foreldrene skal delta i DUÅ- og iiP-foreldreprogrammer. Rutinen ivaretar barns rett til informasjon, og åpner for at de kan stille spørsmål både til behandler og til sine foreldre. Målet er at alle som veileder foreldregupper skal være kjent med og ta rutinen i bruk. Medvirkningsgraden som ivaretas av ny rutine er relativt lav, men viktig. Den sikrer barns rett til informasjon og mulighet for å si meningen sin om “forhold som vedrører barnet”.

DUÅ og iiP har en solid implementeringsstruktur for alle sine programmer. I strukturen er krav til kontinuerlig veiledning innebygget. Implementerings-/kvalitetskoordinatorer i kommunene og HFene møtes regelmessig, og mentorveiledning gir DUÅ-gruppeledere anledning til å dele erfaringer, drøfte faglige spørsmål, orientere seg om utviklinger i programmene og sikre at programmene leveres i henhold til de forskningsbaserte protokollene (fidelity).

En stor og motiverende faktor for alle som har ansvar i iiP og DUÅ-programmene, er de positive tilbakemeldingene og evalueringene fra barn, foreldre og fagpersonell som deltar. Det er få som avbryter gruppetilbudene i alle programmene. Dette gir grunn til å tro at foreldreveiledningen, gruppene for barn og opplæring for fagpersonell i skole, SFO og barnehage har positiv effekt som når helt ut.

Utviklingsprosjekter i 2025:

PIRM-studien (Supported Parenting Intervention for families with refugee background (PIRM)).

Mål: Evaluere foreldreveiledningstiltakene DUÅ og ICDP for familier med flyktningbakgrunn

Samarbeidspartnere: RKBV/RBUPene.

Finansiering: Dels fra Kavli-fondet og dels som egenandel fra sentrene.

DUÅs ADS-program (2-6 år) randomisert kontrollert studie (RCT)

Målgruppe: Barn med autismespekterforstyrrelser og språkforstyrrelser.

Samarbeidspartnere: RKBV Vest, RKBV Midt-Norge og de regionale fagnettverkene for Autisme, ADHD og Tourette syndrom.

Finansiering: I hovedsak eksternt finansiert via Helse Bergen. RKBU bidrar med forskerressurs fra egne midler.

Samarbeid med andre:

I arbeidet med DUÅ og iiP har sentrene tett samarbeid med andre aktører. Følgende er viktige samarbeidsparter:

RKBU Vest, RKBU Nord, RKBU Midt-Norge, RBUP øst og sør samarbeider tett om implementering og fagutvikling for DUÅ (regulert i egen samarbeidsavtale).

PBU Helse Bergen – samarbeid om RCT Studie av DUÅ sitt autismeprogram.

Incredible Years – Seattle. Herunder Programutvikler og programeier.

Invest in Play (iiP) internasjonale utviklingsgruppe. Samarbeid om opplæring og implementerings, samt samutvikling for utvikling av tiltaket. iiP er en non-profit organisasjon.

International Forum for Implementation and Research on Evidence Based Interventions for Children. Forumet møtes to ganger i året. RKBU Vest fikk i 2025 representant i styret for forumet.

Aktivitet i RKBU Vest for DUÅ

- **2 workshoper** i DUÅs Dinosurskole for klasserom, SFO, og barnehage, med totalt 26 deltakere.
- **2 opplæringer** i "Gode og vonde hemmeligheter" (Dinosurskoleprogrammet), med totalt 18 deltakere.
- **15 mentor- og DUÅ veiledninger** i de ulike programmene med totalt 96 deltakere.

Aktivitet i RKBU Vest for iiP

- **2 workshoper** i 2025, med totalt 20 deltakere.
- **6 Masterclasser** (Masterclass 1 og 2) med totalt 30 deltakere.
- **6 temabaserte veiledninger** med totalt 23 deltakere.

- **2 praksisveiledninger** med totalt 16 deltakere.

2.9 Sped- og småbarnsarbeidet/-nettverket

Situasjonen til de minste barna, er en bekymring fra Barneombudet, ledere og tjenesteytere over hele landet. Vi i sped- og småbarnsnettverket deler denne bekymringen. I 2025 har vi fortsatt arbeidet med å styrke kunnskap om de minste barnas stemme, slik at tjenestene i enda større grad kan identifisere og avdekke omsorgssvikt og vold mot de minste barna. Å forstå barn uten verbalt språk krever kunnskap og faglig trygghet. På bakgrunn av dette utviklet RKBU Vest en opplæring i Spedbarnets stemme i 2025. Opplæringen er som alle andre tilbud ved senteret gratis, og har blitt godt evaluert av tjenestene. Til sammen ble det gjennomført fire opplæringer i 2025 med totalt 80 ansatte fra barnevern, helsestasjon, barnehage, fysioterapitjenesten og kommunepsykologer. Denne opplæringen er en del av kompetansehevingsplanen for sped og små-barnsarbeidet, og må sees i sammenheng med andre kurs/opplæringer for de aller minste ved RKBU Vest, f.eks. Edinburghmetoden, ADBB, Bailey, undervisning i utviklingspsykologi, observasjon og tilknytning med trygghetssirkelen fra vugge til voksenliv.

RKBU Vest har en intern faggruppe som arbeider systematisk med kunnskapsproduksjon og formidling av blant annet tema knyttet til risiko- og beskyttelsesfaktorer som påvirker barns oppvekst. Senteret har flere ulike opplæringer rettet mot tjenester som arbeider med barn og familier fra svangerskap til skolestart, og vi har stort tilfang av deltagere på disse opplæringene. Eksempel på dette er Sammen mot mobbing, Invest in Play, De Utrolige Årene, og flere metodiske opplæringer for ansatte i tjenester som arbeider med barn 0-6 år. Disse opplæringene er populære og er som oftest fullbooket. Tilbakemeldingene er gode, og vi ser at tjenestene anbefaler opplæringene våre til sine kollegaer og ledere. Til sammen har RKBU Vest arrangert 15 ulike opplæringer i eget undervisningslokale, samt flere oppdrag til tjenester ute i kommunene.

Nettverk for ansatte i sped- og småbarnsteam i BUP

I 2024 etablerte senteret nettverk for de som arbeider med sped- og småbarn i BUP i Rogaland og Vestland. Årets samling ble derfor den andre samlingen vi arrangerer for denne målgruppen og hadde tema premature barn, oppfølging og samarbeid mellom kommune og spesialisthelsetjenesten. Tilbakemelding fra deltagerne var udelt positive og bar preg av verdien av å treffe andre som jobber med det samme som en selv.

Sentersamarbeid knyttet til sped- og småbarn

I Sped- og småbarnsarbeidet samarbeider RKBU Vest med RKBU Midt-Norge, RKBU Nord og RBUP Øst og Sør, i tråd med Strategi for sped- og små 2023-2027. I dette samarbeidet er det koordinatormøter ca hver sjettede uke som skal bidra til å styrke samarbeid slik at alle kommuner skal få et likeverdig tilbud til de yngste barna og deres familier.

Sammen med kollegaer fra de andre regionale kunnskapssentrene etablerte vi en egen fane på [Kunnskapombarn.no](https://kunnskapombarn.no) for ansatte som arbeider med de minste barna. Her finner en oversikt på opplæringer som er tilgjengelige innenfor de ulike relevante tjenestene.

Sammen med de andre regionale sentrene ble det i 2025 satt ned fire arbeidsgrupper som skal arbeide med å tilgjengeliggjøre kunnskap på følgende tema: 1) Digital opplæring i bruk av ASQ og ASQ:SE (Ages & Stages Questionnaires), et kartleggingsverktøy som brukes for å følge barns utvikling fra 1 måned til 5½ år; 2) Stepped care- å lage en norsk versjon av eksisterende modell, som skisserer hjelp og behandling der man starter med det minst omfattende tiltaket som antas å være tilstrekkelig – og “trapper opp” til mer intensive tiltak ved behov. Målet er å gi riktig hjelp til riktig tid, uten å overbehandle eller underbehandle; 3) Sentersamarbeid barnehagegruppa- Økt refleksjonskompetanse og samspillskvalitet. (foreløpig arbeidstittel). Her skal en utvikle en digital læringsti for ansatte i barnehagen med særlig fokus på ferdighetstrening i ulike former for refleksjon over relasjons og samspillskvalitet, og; 4) Utvikling av en digital opplæring av ADBB (Alarm Distress Baby Scale), et observasjonsverktøy for å vurdere sosial atferd og mulig psykisk ubehag hos spedbarn mellom 2 og 24 måneder. RKBU Vest har blant annet benyttet overførte tilskuddsmidler fra 2024 til å understøtte vårt arbeid med digitalisering av ASQ og ADBB.

Samarbeid med Bergen kommune: folkehelseprosjekt

RKBU Vest deltar sammen med FHI og BARNkunne, senter for barnehageforskning ved Høgskulen på Vestlandet, i Bergen kommune sitt prosjekt i

«Viktig undervisning. Kunnskapsdelen om hva og hvordan spedbarn kommuniserer, og veiledning på regulering og samspill, burde vært obligatorisk for alle som jobber på helsestasjon og med babyer».

Kommunepsykolog, deltaker i piloten til
Spedbarnets stemme

folkehelseprogrammet [Sammen for de minste, forebygging.no \(2021-2025\)](https://www.sammenforde.minste.no) . Dette folkehelseprosjektet har utviklet en digital kunnskapsplattform for ansatte som arbeider med barn 0-5 år i kommunen, og skal bidra til å styrke felles kunnskapsgrunnlag og språk mellom tjenestene som arbeider med barn 0-5 år. Målet er å styrke samarbeid mellom tjenestene og øke bevissthet av barns medvirkning i tjenestene. Modulen bli tilgjengelig på KS læring høsten 2026.

2.10 Tiltak for barn og unge som er utsatt for mobbing og barn og unge som mobber

RKBU Vest har i 2025 fortsatt sin langvarige satsing på å sikre et trygt og godt barnehage- og skolemiljø i norske kommuner gjennom å fremme kunnskapsbaserte tiltak. På systemnivå, har forskere hos oss deltatt i det nye nasjonale nettverket for norske mobbeforskere der ett av temaene har vært å lage felles nasjonale råd i for å bekjempe mobbing. RKBU Vest har også laget et webinar som konkretiserer

hvordan skoler kan arbeide systematisk for å sikre et trygt og godt skolemiljø og forebygge mobbing. Webinaret er tilgjengelig på [kunnskapombarn.no](https://www.kunnskapombarn.no) og kan benyttes av skoleledere og andre som vil sikre systematikk



i skolemiljøarbeidet. Regionalt i Vestland er det etablert et samarbeidet med mobbeombudene, RVTSS Vest og Statsforvalteren. Dette er organisert gjennom et samarbeidsforum med to faste møtepunkter i året, som sikrer strategisk samordning og oversikt over innsatser i regionen. En konkret del av det regionale samarbeidet er etableringen av et eget tilbud for skoleledere i Vestland fylke. Tilbudet bestod i 2025 av en fagdag med en påfølgende digital workshop. Dette ble arrangert to ganger, en i Førde og en i Bergen, med totalt ca 100 deltakere. Innholdet var laget for å øke skolelederes trygghet i forvaltning av lovverk og forebyggende arbeid, og gi praktisk støtte og kompetanseheving i arbeidet med elevenes læringsmiljø. Tilbakemeldingene

var svært gode og rundt 95% av deltakerne svarte at de ville anbefale andre skoleledere å delta på fagdagen. På bakgrunn av stor interesse og tilbakemelding er det planlagt for flere slike samlinger i 2026. RKBU Vest har også tilbudt kommuner som søker midler til regionale skolemiljøteam om å bidra med kompetanseutvikling i oppbyggingen og driften av teamene. Konkret ble det gjennomført dialogmøter med to slike kommuner i 2025.

RKBU Vest har også i 2025 fortsatt samarbeidet med søstersentrene våre, og gjennomført felles møte med erfaringsutveksling fra de fire sentrenes arbeid med antimobbearbeid. Det er også en rekke samarbeid på tvers av sentrene rettet inn mot konkrete aktiviteter, slik som i Be-Prox-prosjektet mellom RKBU Vest og Nord (se under), og appen Nettopp.

Ved RKBU Vest fortsetter vi å tilby kunnskapsbaserte tiltak som retter seg mot både barnehage og skole. Tiltak som Sammen mot mobbing og Olweusprogrammet utgjør viktige pilarer i senterets portefølje. Gjennom «train-the-trainer»-prinsippet sikres lokal forankring og kompetanse i kommunene, støttet av fagressurser og systemer for kvalitetssikring som er oppdatert i tråd med barnehage- og opplæringslov. Dette inkluderer opplæring, veiledning og nettverksarbeid.

I de siste 10 årene har vi arbeidet med å oversette, pilotere og formelt evaluere **Sammen mot mobbing** som et forebyggende tiltak i norske barnehager. I 2025 har vi jobbet videre med å bearbeide og analysere data fra piloten, og undersøkt barnehagebarns aggressive atferd og mobbing for å få en grundigere forståelse av hvordan denne atferden utvikler seg blant yngre barn. I Be-Prox-prosjektet, finansiert av NFR og tilskuddsmidler, har vi videreført arbeidet med å undersøke effekten av Sammen mot mobbing i norske



barnehager i tett samarbeid med Narvik og Bjørnafjorden kommune og kollegaer ved RKBU Nord. I 2025 har vi samlet inn oppfølgingsdata på barnas atferd og på ansattes forståelse og arbeid, undersøkt hvordan vi kan sikre god videreføring og bærekraft i kommunene, og gjort nødvendige tilpasninger av tiltaket for å gjøre det ytterligere treffsikkert i en norsk sammenheng. De første analysene (pre- post) viser lovende resultater der færre barn blir utsatt for negative handlinger i barnehager som har gjennomført Sammen mot mobbing tiltaket. De ansatte opplever også tiltaket som meningsfylt og nyttig. For å videreføre satsingen på Sammen mot mobbing, jobber vi sammen med RKBU Nord for å lage gode og bærekraftige systemer for å fortsette innføring og bærekraft av tiltaket i våre regioner.

Olweusprogrammet mot mobbing og antisosial adferd har også i 2025 holdt opplæringssamlinger, dialogmøter, nasjonalt og regionale nettverk, veiledninger og utviklet digital fagstøtte, samt forvaltet spørreundersøkelsen om trivsel, vennskap og mobbing som brukes som del av skolenes praksisevaluering. I 2025 har 12 998 elever svart på spørreundersøkelsen og i forbindelse med resultatoppfølging har det vært utført veiledningsmøter med alle skoler med lavt elevtall. Vi har i tillegg til fysiske opplæringssamlinger i 2025 også utviklet nytt fagstoff tilrettelagt for digital deltakelse i opplæringen. Det første digitale opplæringskullet var i september 2025. RKBV Vest har blant annet benyttet overførte tilskuddsmidler fra 2024 til å understøtte arbeidet med digitalisering av opplæringen.

Hoveddelen av aktiviteten i antimobbearbeidet i skolen er finansiert av Helsedirektoratets ordning «Psykisk helse i skolen» (PHIS) med 1,95 MNOK, samt 3 MNOK fra Utdanningsdirektoratets (Udir).

Oppsummert har vi i antimobbearbeidet i skole og barnehage oppnådd målene som var skissert i handlingsplanene, der tjenestestøtte er levert via opplæring, fagdager og nettverk, det er gitt implementeringsstøtte og veiledning, avholdt planlagte



undersøkelser og utviklet fag- og forskningssamarbeidet på tvers av ulike sentre. Vi vurderer at arbeidet har ført til økt kompetanse på feltet i tjenestene.

Stopp Seksuell Trakassering

I 2025 har vi videreført arbeidet med å styrke kunnskapsgrunnet for forebygging av kjønnsrelatert og seksuell trakassering i ungdomsskolen. Revideringen av SST er midlertidig utsatt til 2026. Vi har også deltatt i et tverrfaglig arbeidsseminar om seksualisert vold i skolen, i samarbeid med forskere fra NKVTS, UiO, UiA, USN, OsloMet, HiØ og Uppsala universitet. Gruppen arbeider med å identifisere sentrale kunnskaps- og utviklingsbehov på feltet og planlegger et felles posisjonsnotat.

2.11 Ungdata

I 2025 har vi hatt omfattende samarbeid med KORUS Stavanger og RVTS Vest i planlegging og gjennomføring av Ung i Rogaland 2025, analyser av data og formidling av resultater. Arbeidet har bidratt til å styrke kommunenes kunnskapsgrunnlag for forebyggende og helsefremmende innsats.

I løpet av året har vi presentert Ungdata-baserte analyser og forskningsfunn på flere sentrale arenaer. Dette omfatter Forebyggingsforum i Bergen om selvmordstanker og selvmordsforsøk (ca 250 deltakere). Vi har holdt webinar i samarbeid med RVTS Vest for deltakende kommuner i Rogaland om de samme temaene (ca 50 deltakere). På Oppvekstkongressen arrangert av Statsforvalteren i Rogaland (ca 285 deltakere) presenterte vi forskningsfunn om mulige forklaringer på endringer i psykiske plager blant ungdom, i samarbeid med statsforvalterens ungdomspanel. Presentasjonene har nådd både kommuner som deltar i Ungdata, samt helsepersonell, skoleansatte og andre relevante aktører i tjenestene. Vi har også bistått KORUS Stavanger med analyser av fritidstilbud blant ungdom basert på Ung i Rogaland. Sammen med de regionale kompetansesentrene presenterte vi aktivitetene knyttet til Ungdata på den årlige Ungdataforum-samlingen.

Vi har samtidig videreført samarbeidet med de øvrige RKBU-ene/RBUP Øst om analyser av Ungdata Junior. Dette presenterte vi også den årlige Ungdataforum-samlingen. Parallelt har vi videreført arbeidet med utvikling av nye analysemetoder for bedre utnyttelse av Ungdata. Dette inkluderer arbeid med nye registerkoblinger. Samlet vurderes måloppnåelsen for 2025 som høy, i tråd med senterets planer for tilskuddsåret.

2.12 Program for folkehelsearbeid i kommunene

Gjennom samarbeidsstrukturene i folkehelsearbeidet i regionen har vi hatt som mål at kommunene skulle i større grad ta i bruk kunnskap, kompetanse og ressurser fra RKBU Vest. Arbeidet ble forankret igjennom samarbeidsorgan for Folkehelseprogrammet i Vestland og i tverrfaglig Folkehelseforum i Rogaland. RKBU Vest er med i arbeidsgrupper for planlegging av fagtema til samlinger samt bidrar med vår kompetanse i aktuelle møter.

Rogaland fylkeskommune valgte å lyse ut et oppdrag knyttet til å utvikle kompetansestøtte til Rogalandskommunene knyttet til fagområdene implementering og evalueringen. RKBU Vest deltok i utforming av utlysingen. Vi har bidratt med å se innsatser og utviklingsoppgaver på tvers. Dette gjelder for eksempel forebyggende plan,

BTI/BTS arbeidet, og arbeidet med de to nasjonal veilederne Samarbeid om tjenester til barn, unge og deres familier og Psykisk helsearbeid barn og unge. Rogaland fylkeskommune startet en planprogramprosess på høstparten, hvor vi arbeidet sammen med RVTS Vest om å gi innspill til planprogrammet.

I Vestland fylkeskommune (VLFK) ble Samarbeidsorganet for noen år siden innlemmet i Folkehelsenettverket. RKBU Vest er representert i dette nettverket og i ressursgruppen som blant annet planlegger samlingene. Det var en slik samling i 2025, hvor tema var den nye folkehelsesloven. RKBU Vest samarbeider med Solund kommune i prosjektet Ung og framtida i Solund. I 2025 har vi bidratt til evaluering av tiltakene prosjektet består av. Sammen med de fire andre FoU-miljøene som utgjør FoUgruppen for Folkehelseprogrammet i Vestland, har vi i 2025 evaluert og gitt tilbakemelding til 12 kommuner om opptak i programmet. Seks kommuner ble tatt opp, fem med sitt andre prosjektet, og en ny programkommune. Ingen av disse har RKBU Vest som primær samarbeidspart, men vi har bidratt med innspill til utforming av prosjektet ved to prosjektledersamlinger i 2025. Vi har også bidratt med innspill til det nye programprosjektet for folkehelse i Vestland som vil være den nye organiseringen i VLFK etter Folkehelseprogrammet. Målet er et mer systematisk og kunnskapsbasert arbeid i kommunene for psykisk helse og rusforebygging blant barn og unge.

RKBU Vest deltar sammen med FHI og BARNkunne, senter for barnehageforskning ved Høgskulen på Vestlandet, i Bergen kommune sitt prosjekt i folkehelseprogrammet [Sammen for de minste, forebygging.no \(2021-2025\)](https://www.sammenforde.minste.no). Arbeidet er omtalt nærmere under punkt 2.9.

Resultatene kan måles i form av tiltaksutvikling. Vi opplever også at det er en økt forståelse for betydningen av systematikk, inkludert betydningen av implementering og evaluering av tiltakene. De færreste av prosjektene er imidlertid ikke rigget for effektevaluering. Måloppnåelsen er også avhengig av fylkeskommunenes ønsker om involvering av senteret. Vi mener at kunnskapsentrenes plass i arbeidet kan styrkes grunnet det økte fokuset på barn og unges psykiske helse og inkludering. Arbeidet med nettressursen [implementere.no](https://www.implementere.no) rapporteres under 1.4 Formidling

2.13 Kompetanse i tjenestene i samiske områder

RKBU Nord og RKBU Midt-Norge har et særskilt ansvar for kompetanse i tjenestene i samiske områder i samarbeid med relevante aktører (blant annet SANKS og NASAK). I forbindelse med utviklingen og implementeringen av det foreldrestøttende tiltaket "Invest in Play" (iiP) er det produsert støttemateriell (filmer) på samisk. I RKBU Vest er det ellers høy bevissthet om mangfoldsutfordringer når vi har tiltak i skole og barnehage i områder med samisk befolkning.

2.14 Nasjonale faglige råd for bruker- og pårørendemedvirkning i rus og psykisk helsefeltet

I forbindelse med høringen av de nasjonale faglige rådene for bruker- og pårørendemedvirkning etablerte regionsentrene for barn og unges psykiske helse og barnevern en felles medvirkningsgruppe. Gruppen har hatt jevnlig møter i 2025 med formål å utveksle erfaringer, utvikle og formidle metodikk og styrke medvirkning fra barn, unge og pårørende i sentrenes arbeidsformer. Et resultat av arbeidet er at medvirkning blir tema på regionsentersamlingen i Bergen i april 2026, med særlig vekt på de yngste barna (0–6 år).

I kontakt med praksisfeltet etterspør RKBU Vest medvirkning på tjeneste- og systemnivå. Erfaringen vår er at ledere og tjenesteytere kjenner plikten til å involvere brukere og pårørende. Som senter er vi opptatt av at medvirkning blir sett på med større muligheter fordi det også er en forutsetning for faglig kvalitet i tjenestene fordi medvirkning styrker beslutningsgrunnlaget, øker effekten av tiltak, fremmer etisk og rettssikker praksis og bidrar til bedre vurderinger av barnets beste. Dette er sider ved medvirkning som trenger ytterligere satsing og prioritering både hos oss og våre samarbeidspartnere.

Publikasjoner og mediebidrag

Vitenskapelige publikasjoner 2025

*Når referansene eksporteres fra NVA registeret mangler tittel på tidsskrift, volum og sider. Tittel på tidsskriftene er generert av KI på bakgrunn av utskrift fra NVA der det var mulig. I tillegg er informasjon lagt inn manuelt.

Aasen, N. S., & Pettersen, S. D. (2025). Måleegenskaper ved den norske versjonen av Hopkins Symptom Checklist-5 (HSCL-5). *PsykTestBarn*, 15(1), 1–18.
<https://doi.org/10.7557/29.8046>

Andersen, A. I. O., Finserås, T. R., Hjetland, G. J., Bøe, T., Sivertsen, B., & Skogen, J. C. (2025). Behind the screens: What underlies the experience of social media as a stressor among adolescents. *International Journal of Adolescence and Youth*, 30(1), 2559813. <https://doi.org/10.1080/02673843.2025.2559813> [academic.oup.com]

Andersen, A. I. O., Skogen, J. C., Hjetland, G. J., Finserås, T. R., Bøe, T., Colman, I., & Sivertsen, B. (2026). The relationship between different aspects of social media use and mental health problems and life satisfaction among Norwegian students. *Computers in Human Behavior Reports*, 21, 100881.
<https://doi.org/10.1016/j.chbr.2025.100881>

Bjørknes, R., Saus, M., Neumer, S. P., Gammelsæter, S., Halvorsen, T. B., Patras, J., Douglas, M., Haug, I. M., & Rasmussen, L.-M. P. (2025). Parent training programs for immigrant families in Europe: A systematic review and meta-analysis of randomized trials. *Evaluation and Program Planning*, 110, 102555. <https://doi.org/10.1016/j.evalprogplan.2025.102555>

Brunborg, G. S., Nilsen, S. A., Skogen, J. C., & Bang, L. (2025). Possible explanations for the upward trend in mental distress among adolescents in Norway from 2011 to 2024. *Social Science & Medicine*, 384, 118528.
<https://doi.org/10.1016/j.socscimed.2025.118528>.

Christiansen, Ø., Skjelvan, M. B., Greve, R. A., Samsonsens, V., & Jørgensen, T. (2025). Sakkyndiges innflytelse på vedtak fra barneverns- og helsenemnda. *Tidsskriftet Norges Barnevern*, 102(3), 127–128. [springermedicine.com]

Greve, R. A., & Vågstøl, N. (2025). «Det gjorde at hun kanskje for første gang tenkte at hun hadde noen verdi for den babyen sin da». *Tidsskriftet Norges Barnevern*, 102(2), 67–80. <https://doi.org/10.18261/tnb.102.2.2>

Halvorsen, T. B., Saus, M., Douglas, M., Bjørknes, R., Forsberg, J. T., Patras, J., & Rasmussen, L. P. (2025). Exploring the Resettling Experiences of Refugee Families in

Norway Through the Lens of Children and Their Parents. *Child & Family Social Work*, 31(1), 270–280. Portico. <https://doi.org/10.1111/cfs.13274>

Haune, M. C., Nissen, A., Thapa, S. B., Myrvold, T. M., Christiansen, Ø., & Heiervang, E. R. (2025). From health assessment to service use: Do children in out-of-home care receive recommended services? *Developmental Child Welfare*, 7(1), 3–21. <https://doi.org/10.1177/25161032251324861> [orcid.org]

Haugstvedt, A., Nilsen, R. M., Breivik, K., Iversen, M. M., Strandberg, R. B., Løvaas, K. F., Madsen, G. Å., Ueland, G. Å., Skinner, T. C., & Hernar, I. (2025). Comparison of information provided on diabetes distress when using PAID-20, PAID-11 or PAID-5: A registry-based study applying IRT analyses among 10,190 adults with type 1 diabetes in Norway. *Journal of Child & Adolescent Trauma*. Advance online publication.

Heimli, O. M., Kvestad, I., Bøe, T., Larsen, M. H., Sayyad, N., Randal, S., & Askeland, K. G. (2025). Health-related quality of life among unaccompanied refugee minors settled in a Norwegian municipality. *Journal of Child & Adolescent Trauma*, 18, 683–693. <https://doi.org/10.1007/s40653-025-00698-x>

Høgstad, H., Kaiser, S., Mabile, G. D. Y., Breivik, K., Adolfsen, F., Martinussen, M., & Kyrrestad, H. (2025). The effects of an app to prevent negative outcomes of cyberbullying: A cluster randomized controlled trial. *PLOS Digital Health*, 4(4), e0000819. <https://doi.org/10.1371/journal.pdig.0000819>

Jarlby, F., Tonheim, M., & Fylkesnes, M. K. (2025). ‘To feel at home is to feel safe’: Unaccompanied refugee minors (re)creating a sense of home in foster care over time. *Social Sciences*, 14(2), 91. <https://doi.org/10.3390/socsci14020091>

Jørgensen, T., Christiansen, Ø., Mæhle, M. O., Nordanger, D. Ø., Samsonsen, V., & Braarud, H. C. (2025). Constructing professional boundaries: External experts’ perspectives on their role and function in care proceedings in Norway. *Nordic Social Work Research*. Advance online publication. <https://doi.org/10.1080/2156857X.2025.2577325>

Jørgensen, T., Greve, R. A., McGinn, P. F. E., & Christiansen, Ø. (2025). Conceptions of participation in child protection care assessments—A discourse analysis of independent experts’ accounts. *The British Journal of Social Work*, 55(4), 1598–1616. <https://doi.org/10.1093/bjsw/bcaf022>

Kvestad, I., Ulak, M., McCann, A., Chandyo, R. K., Hysing, M., Schwinger, C., Ranjitkar, S., Ueland, P. M., Basnet, S., & Strand, T. A. (2025). The effect of vitamin B12 supplementation during pregnancy on early motor performance: Secondary analyses from a double-blinded randomized controlled trial. *The Journal of Nutrition*, 156(2), 101305. <https://doi.org/10.1016/j.tjnut.2025.101305>

Ljones, E. H., Christiansen, Ø., & Fylkesnes, M. K. (2025). A Space for Motherhood? Contact visits from the perspectives of mothers with migration experiences. *Social Sciences*, 14(4), 216. <https://doi.org/10.3390/socsci14040216>

Ljones, E. H., Fylkesnes, M. K., & Tonheim, M. (2025). Navigating Family Relationships and a Sense of Home in Foster Care: The Experiences of Children With Migration Backgrounds. *Child & Family Social Work*. Portico. <https://doi.org/10.1111/cfs.13312>

Lystrup, P. T., Haugland, B. S., Wergeland, G. J., Hoffart, A., Rapee, R., Gjestad, R. (2025). Reduced anxiety and depression predict improved health-related quality of life in school-based CBT. *Behaviour Research and Therapy*, 193, 104855. <https://doi.org/10.1016/j.brat.2025.104855>

McGinn, P. F. E., Nordanger, D. Ø., Mæhle, M. O., Christiansen, Ø., & Braarud, H. C. (2025). Quantifying qualitative reason: Developing a codebook for quantitative content analysis of child welfare expert reports. *Social Work Research*, 49(4), 222–234. <https://doi.org/10.1093/swr/svaf017>

McGinn, P. F. E., Nordanger, D. Ø., Mæhle, M. O., Christiansen, Ø., & Braarud, H. C. (2025). Utilisation of a cultural perspective in child welfare expert assessments in Norway. *International Social Work*. Advance online publication. <https://doi.org/10.1177/00208728241305444>

McGinn, P. F. E., Nordanger, D. Ø., Mæhle, M. O., Christiansen, Ø., & Braarud, H. C. (2025). Children's voices in child welfare assessment. An exploratory quantitative study of children's participation in Norwegian child welfare expert reports. *European Journal of Social Work*. <https://doi.org/10.1080/13691457.2025.2517855>

Næss, S. Ø., Sivertsen, B., Hysing, M., Dovran, A., Tobiassen, S., Hafstad, G. S., & Kjørstad, K. (2025). School functioning among Norwegian children with a history of maltreatment. *Journal of Interpersonal Violence*. Advance online publication. <https://doi.org/10.1177/08862605251351669>

Nilsen, S. A., Radlick, R. L., & Askeland, K. G. (2025). Poor family finances, family-based adverse childhood experiences, and depressive and behavioral symptoms in adolescence. *Social Psychiatry and Psychiatric Epidemiology*, 60, 1707–1719. <https://doi.org/10.1007/s00127-025-02824-4>

Norekvål, T. M., Iversen, M. M., Oterhals, K., Allore, H., Borregaard, B., Pettersen, T. R., Thompson, D. R., Zwisler, A. D., & Breivik, K. (2025). Perfect health not so perfect after all – a methodological study on patient-reported outcome measures in 2574 patients following percutaneous coronary intervention. *Health and Quality of Life Outcomes*, 23(1). <https://doi.org/10.1186/s12955-025-02360-4>

Potočár, L., Kozák, M., Bøe, T., & von Soest, T. M. (2025). The social gradients in mental health and psychosocial well-being from adolescence to midlife and the

mediating role of parenting practices: A national cohort study. *Social Science & Medicine*, 383, 118405. <https://doi.org/10.1016/j.socscimed.2025.118405>

Radlick, R. L., Milivinti, A., Rydland, H. T., Lundeberg, I. R., & Askeland, K. G. (2025). Household dysfunction and child outcomes in the Nordic countries: A bibliometric analysis. *Scandinavian Journal of Public Health*, 53, 658–669. <https://doi.org/10.1177/14034948251336851>

Rustad, K. B., Lauritzen, C., Havnen, K. J. S., Fossum, S., Christiansen, Ø., & Vis, S. A. M. (2025). Families refusing assistance from the Norwegian child welfare services – The importance of family characteristics, case processing and identified problems. *Children and Youth Services Review*. Advance online publication. <https://doi.org/10.1016/j.childyouth.2024.108100>

Skotheim, S., Havnen, K. J. S., & Braarud, H. C. (2025). Barnevernsarbeideres beskrivelser av endringer i arbeidet med fosterforeldre etter EMD-dommene. *Fontene Forskning*. 18(1), 18-31

Solberg, M. E., Alsaker, F. D., Opsahl, J., Eidsør, M., & Kvestad, I. (2025). Prevalence of aggressive acts among 1- to 5-year-olds in Norwegian early childhood education and care. *International Journal of Bullying Prevention*. <https://doi.org/10.1007/s42380-025-00286-5>

Fagartikler

Andersen, L. F., Lillegaard, I. T. L., Mangschou, B., Medin, A. C., Aakre, I., Dalen, K. T., Fadnes, L. T., Kvestad, I., Madsen, L., Schultz, G. I. G., Telle-Hansen, V., & Strand, T. A. (2025). New update of a fortification model. *VKM Bulletin 2025*: 13

Fjellheim, G. S., & Løvereide, S. (2025). Håp, mestring og FACT ung? *Suicidologi*, 30 (1), 46-51

Bøker / Fagbøker

Artinopoulou, V., Smith, P. K., Limber, S. P., & Breivik, K. (2025). *School bullying and the legacy of Dan Olweus*. John Wiley & Sons Ltd.

Haugland, B. S. M., Bjåstad, J. F., & Ogden, T. (2025). *Angst hos barn og unge: fagpersoner i nærmiljøet kan hjelpe*. Bergen: Fagbokforlaget
<https://api.nva.unit.no/publication/01990a2b87f4-d8b7f2df-54e5-4499-b83d-ae06ed61359>

Bokkapitler / antologikapitler / lærebokkapitler

Braarud, H. C., & Nordanger, D. (2025). Når vold og overgrep infiltrerer omsorgen for små barn. I Olavsen, E. S., Valla, L., & Bergum Hansen, M.: *Helsestasjons- og skolehelsetjenesten - barn og unges psykiske helse og utvikling. 2. utgave* (s.103-126). Oslo: Gyldendal Akademisk

<https://api.nva.unit.no/publication/019bdfb0f93c-70ec8f71-7ac0-4cfb-bc48-7cd0818502c5>

Breivik, K., & Limber, S. P. (2025). Early years in Sweden and the larger Stockholm study. I V. Artinopoulou, P. K. Smith, S. P. Limber & K. Breivik (Red.), *School bullying and the legacy of Dan Olweus* (s. 21–34). John Wiley & Sons Ltd.

Breivik, K., & Limber, S. P. (2025). The later years.

I V. Artinopoulou, P. K. Smith, S. P. Limber & K. Breivik (Red.), *School bullying and the legacy of Dan Olweus* (s 53-70). John Wiley & Sons Ltd.

Haugland, B. S. M., & Bjåstad, J. F. (2025). Angst og angstlidelser hos barn og unge. I Haugland, B. S. M., Bjåstad, J. F., & Ogden, T.: *Angst hos barn og unge: fagpersoner i nærmiljøet kan hjelpe* (s 36). Bergen: Fagbokforlaget.

<https://api.nva.unit.no/publication/019ade2c3347-3f33b78d-25b7-4bc5-8f50-98616847aa2b>

Nygard Riise, E., Wergeland, G. J. H., & Haugland, B. S. M. (2025). Kognitiv atferdsterapi med barn og ungdom med angst. I Haugland, B. S. M., Bjåstad, J. F., & Ogden, T.: *Angst hos barn og unge: fagpersoner i nærmiljøet kan hjelpe* (s 37-56). Bergen: Fagbokforlaget.

I <https://api.nva.unit.no/publication/019ade2e7174-bc25c0f2-9e84-4261-9e9a-dd42df8292d5>

Rogde, A. H., & Haugland, B. S. M. (2025). Gruppetiltak for barn og ungdom med angstplager i skolehelsetjenesten og kommunale lavterskeltjenester. I Haugland, B. S. M., Bjåstad, J. F., & Ogden, T.: *Angst hos barn og unge: fagpersoner i nærmiljøet kan hjelpe* (s 91-104). Bergen: Fagbokforlaget.

<https://api.nva.unit.no/publication/019ade311c61-22a337da-cb3f-4946-b940-c55f52f92bf6>

Øverland, K. (2025). Early childhood studies of thoughts, emotions, and behavior. I Brown, S. & Montgomery, D.: *Q Methodology and Education | Springer Nature Link* (s183-200). Springer.<https://api.nva.unit.no/publication/019bc655767b-a79c210e-bd47-4e8e-a845-beb10bf81435>

Zachrisson, H. D., & Bøe, T. (2025). Hva betyr det for et barn å vokse opp i en fattig familie? I Olavsen, E. S., Valla, L., & Bergum Hansen, M.: *Helsestasjons- og skolehelsetjenesten - barn og unges psykiske helse og utvikling. 2. utgave* (s.89-98).

Oslo: Gyldendal Akademisk

<https://api.nva.unit.no/publication/019be07d4392-aefb0431-d757-43d3-965f-2a540e741ff5>

Forskningsrapport

Olsen, T., Kvestad, I., & Bøe, T. (2025). *Skape sammenhenger og bygge broer – evaluering av tolv For alle-prosjekter.* Oslo: Fafo. ISBN: 978-82-324-0755-2
<https://api.nva.unit.no/publication/0198cc6cf13d-1562cc6a-10fa-4264-890a-be98b44dcb33>

Foredrag og presentasjoner

Askeland, K. G. (2025). Skolefravær - hva er det, hvorfor er det viktig og hva kan vi gjøre? Nasjonalt nettverksmøte for Olweusprogrammet

Askeland, K. G. (2025). Skolefravær - hva er det, hvorfor er det viktig og hva kan vi gjøre? Nasjonalt nettverksmøte for Olweusprogrammet

Askeland, K. G. (2025). Utdanning og skole - en fortsettelse fra storbysamlingen i 2024. Storbysamling - barnevernstjenestene for enslige mindreårige flyktninger

Askeland, K. G. (2025). Resiliens - hva er det og hvordan kan en fremme skolenærvær og gjennomføring? Rådgiverseminar

Bell, M., & Øverland, K. (2025). Students' perspectives on stakeholders' cooperative efforts to overcome cyberbullying in Norwegian primary schools.

<https://api.nva.unit.no/publication/0198cc79ed8a-3a28d649-98a8-4671-b091-49ad39c61f3a>

Bjørknes, R. (2025). Hvilke ungdommer snakker vi om?

<https://api.nva.unit.no/publication/0198cc6511d2-1125bcb0-6209-4e7f-81dc-4e3662aaa174>

Bjørknes, R., & Bartvik, A. C. (2025). "Kan en kriminell løpebane endres?" Om barn og unge som begår lovbrudd.

<https://api.nva.unit.no/publication/0198cc72ef22-cb570ce2-b269-4500-a089-a20877826bc3>

Brunborg, B. (2025). Implementation of iIP in Norway.

<https://api.nva.unit.no/publication/019ba48c4f8a-d3ee4114-cde2-4863-8be7-f2946b9a2826>

Brunborg, B. (2025). Foreldrestøtte som forebygging mot vald mot barn.
<https://api.nva.unit.no/publication/019ba493b8b1-c84ac647-5a4b-4969-9b81-8268a2bb0b8e>

Brunborg, B. (2025). Barn og unges psykiske helsetjeneste. Helsefellesskap samling

Brunborg, B. (2025). Presentasjon iiP. Informasjon iiP foreldrestøtte i dagens tjenester

Brunborg, B. (2025). Presentasjon iiP. Informasjon iiP, Implementering

Brunborg, B. (2025). Foreldrerolle og barns mestring. Undervisning legestudiet

Brunborg, B. (2025). Atferdsvansker. Presentasjon

Brunborg, B. (2025). Presentasjon iiP. Informasjon iiP , Foreldreveiledning som forebygging av vold mot barn.

Brunborg, B. (2025). Presentasjon iiP. Informasjon iiP , Kraften i foreldreveiledning.

Bøe, T. (2025). Barnefattigdom og barn og unges helse og utvikling. Fagdag Statsforvalter.

Bøe, T. (2025). Barnefattigdom: Hvordan er det for barna. Barnerettighetsseminaret til Redd Barna

Bøe, T. (2025). Samtaler om barnefattigdom. Frokostmøte om fattigdom i Norge

Bøe, T. (2025). Barnefattigdom og psykisk helse og utvikling. MOLA seminar

Bøe, T. (2025). Sosial ulikhet i barn og unges helse og utvikling. Fagdag for kulturskolen i Bergen

Christiansen, Ø. (2025). Involvering av barn i sakkyndigutredninger.
<https://api.nva.unit.no/publication/0198cc6a391f-1dbf1b95-5373-4d87-8432-80a30ea4d8cf>

Christiansen, Ø. (2025). Hva innebærer kunnskapsbasert praksis i vår sammenheng.
<https://api.nva.unit.no/publication/019bbb6ace1d-57fe864a-2a67-401e-8184-f1c49fdebced>

Christiansen, Ø. (2025). Hjelpetiltak i barnevernet, fagdag.
<https://api.nva.unit.no/publication/019bbb5b590d-d2e2be6e-15ce-41ff-bfb4-887052e07b31>

Christiansen, Ø. (2025). Tiltaksbarnevernet, hva sier forskningen om kompetansebehovene.
<https://api.nva.unit.no/publication/019bbb73ccc5-fe8bcd8e-4513-429b-8b0e-01588e0a2ee0>

Christiansen, Ø., & Abelvik, E. (2025). Utprøving av Dialogprosesser i barnevernstjenesten.

<https://api.nva.unit.no/publication/019bbb6fd375-eb59a0aa-d5df-43f6-b865-099940b57f5c>

Christiansen, Ø., Sandbæk, M. (2025). EurofamNet: A pan-European family support network focused on family support policies and practices.

<https://api.nva.unit.no/publication/019bbb6523e4-9a894a44-e829-4b39-8a22-19a8018e3c2d>

Hella, R. T. (2025). Samarbeid rundt barna. Nettverkssamling TUT Bergenhus og Årstad

Henriksen, S. G. (2025). Samarbeid med kunnskaps- og kompetansesentre i regionen. Partnerskap for folkehelse

Henriksen, S. G. & Ege, G. H. (2025). Psykisk helsearbeid barn og unge. Glimt fra nasjonal veileder og eksempler fra Eigersund kommune. Oppvekstkongressen i Rogaland

Hjellset Larsen, M. (2025). Roller i negative handlinger.

<https://api.nva.unit.no/publication/019a49f42589-1aada16-ddae-42e3-9df0-acc3084ab79>

Hjellset Larsen, M. (2025). Digital mobbing.

<https://api.nva.unit.no/publication/019a49ee361b-766bdd21-cb80-43c3-bbc6-ec5264f43ead>

Hugaas, H. B. (2025). Mobbeforebygging i skolen. Veiledning

Hugaas, H. B. (2025). Voss Herad og tverrfaglig samarbeid. Samspelsseminar

Hysing, M. (2025). Det digitale i livet. Refleksjoner fra skjermbruksutvalget. Nettverksmøte Psykisk helse barn og unge.

Haaland, M. (2025). Be-prox symposium. WABF konferanse

Haaland, M. (2025). BTI oppfølgingsundersøkelse

Jørgensen, T., Christiansen, Ø., Aasheim Greve, R., Samsonsen, V., & Braarud, H. C. (2025). The role and function of independent experts in child protection care proceedings – a study from Norway.

<https://api.nva.unit.no/publication/019977a26071-b4915464-d384-4f38-9cd7-4a5e97268321>

Kulild, S. & Hugaas, H. B. (2025). Supporting the Front Line: Capacity Building and Professional Support in Schools. Oral Presentation, WABF konferanse

Kulild, S. & Hugaas, H. B. (2025). Components to empower schools in building safe and bully-reducing environments. Poster, WABF konferanse

Kvestad, I. (2025). BeProx/Sammen mot mobbing i barnehagen - foreløpige funn. Nå de små konferansen

Kvestad, I. (2025). Enslige mindreårige. Fagdag i barnevernstjenesten for enslige mindreårige, Bergen

Kvestad, I. (2025). Status BeProx prosjektet. Instruktørnettverk Sammen mot mobbing

Kvestad, I. (2025). For Alle: Forskningsresultater! Skape sammenhenger og bygge broer. Konferansen For Alle, 2025!

Kvestad, I. (2025). Sammen mot mobbing i barnehagen - foreløpige resultat. Olweus nettverksmøte i Sandefjord

Kvestad, I. (2025). Status Sammen mot mobbing prosjektet. Forvaltningsmøte, barnehage, Bjørnafjorden

Kvestad, I. (2025). Sammen mot mobbing i barnehagen - foreløpige resultat. Nettverksmøte Olweus – Narvik

Kvestad, I. (2025). Sammen mot mobbing i barnehagen - foreløpige resultat. Nettverksmøte Olweus - midt-Norge

Ljones, E. H. (2025). *En arena for morsrollen? Samvær sett fra mødre med migrasjonserfaring sitt perspektiv.*

<https://api.nva.unit.no/publication/0199e70b2dda-f497eae3-2140-4d12-b0f9-b27abf3fc486>

Ljones, E. H., Christiansen, Ø., & Fylkesnes, M. K. (2025).

“Foster carers can be the key to more contact with your children”: Exploring the perspectives of children and mothers with migration backgrounds.

<https://api.nva.unit.no/publication/0199e71089ca-ecf44555-f58e-49f6-86dc-7bd766240a1e>

Nilsen, S. A. (2025). *Psykiske plager i endring: Hva viser Ungdata, og hva mener ungdommene selv?*

<https://api.nva.unit.no/publication/019bc625dd72-aa3e04ba-b8f6-42ea-8110-e26695186d22>

Nilsen, S. A. (2025). *Visualisering av pasientrapportert data: Shiny apper + kode = sant?*

<https://api.nva.unit.no/publication/019bc6326527-2c8c0eef-fd6c-4c83-a828-028e9d4fbe94>

Nilsen, S. A. (2025). *Hva sier Ungdata om selvmordstanker og selvmordsforsøk?*
<https://api.nva.unit.no/publication/019bc62a8bf8-705ec4fe-ed47-43bf-8123-0792d4ad0eac>

Nilsen, S. A. (2025). Mulige årsaker til endring i psykisk helse hos ungdommer. Workshop Samarbeidsprosjekt Kunnskap Ut i Praksis

Nilsen, S. A. (2025). Mulige forklaringer for økningen i psykiske plager: En analyse av Ungdata. Oppvekstkongressen i Rogaland 2025

Otterlei, M. T., Hellevik, P. M., & Christiansen, Ø. (2025).
From litigation to collaboration: Lawyers' roles in Norwegian child welfare dialogue conferences.
<https://api.nva.unit.no/publication/01993d537218-753b1dd7-795d-496b-a140-49ad21a4384b>

Potulski Rasmussen, L.-M., & Bjørknes, R. (2025).
Norwegian study on Invest in Play: Challenges and opportunities.
<https://api.nva.unit.no/publication/0198cc68e395-a6a31747-84ff-47b6-8e39-6f17fdfa13d8>

Skotheim, S. (2025). *Barnevernsarbeideres beskrivelser av endringer i arbeidet med fosterforeldre etter EMD-dommene.*
<https://api.nva.unit.no/publication/0199f3d60e0d-0a622019-04a5-4c0f-805c-ffd9f43bfe98>

Skotheim, S. (2025). *Barnevernsansattes beskrivelser av endringer i arbeidet med gjenforening og samvær etter EMD-dommene.*
<https://api.nva.unit.no/publication/019a0ad874d7-514981fb-d41a-4575-a9db-078e1aee0464>

Skotheim, S., Havnen, K. J. S., & Braarud, H. C. (2025).
Parental follow-up after care orders: Child welfare workers' experiences of changes in practice following the ECtHR judgments against Norway.
<https://api.nva.unit.no/publication/0199f3bb9fc7-de16382f-691c-480e-a3be-5ba38e59df75>

Stormark, K. M. (2025). The PsykTestBarn-papers?-An evaluation of the psychometric quality of the evaluations of tests used in the mental health, child welfare and educational sector in Norway. 11th International Congress of Clinical and Health Psychology in Children and Adolescents

Stormark, K. M. (2025). Anvendbare modeller for morgendagens tjenester. Ressursbank for Morgendagens tjenester

Strandman, U. & Høyem, A. M. (2025). *Barns beste vurdering og kunnskapsmodellen*. Fagdag Barns beste vurdering og kunnskapsmodellen.

Teige, S. (2025). Fra tanke til handling. Forebyggingsforum

Teige, S., Alsvik, M. T., Brendbekken, N., Hansen, I., Målbakken, Y., Vatnelid, E., Hauge, N. P., Milde, A. M., & Slåtten, H. (2025).

Ensuring quality in suicide prevention: Implementation of resource person training in Life on the Agenda.

<https://api.nva.unit.no/publication/019bc16e8591-736d78a0-3217-44ad-a906-7204fa86366b>

Urke, H. B., Jørgensen, M., Brook, M. I., & Bøe, T. (2025).

Scientific session: Social inequalities in adolescent mental health – insights from the LONGTRENDS project.

<https://api.nva.unit.no/publication/019b97ef8155-3d90dc8e-1120-4b70-a918-2232af58d90e>

Øverland, K., Sjursø, I. R., Bell, M., Jahnsen, H., & Fandrem, H. (2025).

Preventing and intervening against cyberbullying: The importance of collaboration between actors.

<https://api.nva.unit.no/publication/0199377b7bcc-3e602fb3-c7d6-40eb-a4db-584614d9f491>

Mediebidrag 2025

16.01.25, Utdanningsnytt, [Utdanningsdirektoratet anbefaler ikke mobbeprogrammer i skolen](#)

23.01.25, Utdanningsnytt, [Olweus-programmet har dokumentert effekt](#)

24.01.25, Nationen, [Vil kutte pengestøtta til arbeid mot mobbing](#)

29.01.25, Utdanningsnytt, [Å lykkes med et godt skolemiljø krever jevnt arbeid over tid](#)

16.05.25, NRK.no, [Jenny \(18\) fikk oppfylt drømmen: Pappa bygget russebil av firmabil](#)

23.05.25, Psykologisk.no, [Menn topper selvmords-statistikken: – På en måte dobbelt utsatt ved traumer](#)

10.06.25, Psykologisk.no, [Når barnets beste blir et argument mot likestilt foreldreskap. En kritisk lesning av høringsuttalelser](#)

6.08.25, NRK TV, [Den norske fattigdommen](#)

8.08.25, Bergens Tidende, [En reise i norsk fattigdom](#)

12.08.25, Aftenposten, [En god barndom varer livet ut, det gjør dessverre en dårlig en også](#)

15.08.25, Aftenposten, [Jo. Lykke kan kjøpes, sier lykkeforsker](#)

2.10.25, VG, [Volds-oppdragene: – Rå og brutal kynisme](#)

10.10.25, Bergensavisen, [Kjørte motorsport som mobbetiltak](#)

9.11.25, TV2, [- Gir opp våre unge](#)

13.11.25, Bergensavisen, [– Hvem skal hjelpe meg nå, mamma?](#)

16.11.25, Klikk.no, [Slik ser du forskjell på erting og mobbing](#)

25.11.25, Bergensavisen, [Bybudsjettet 2026, Bergen kommune | Etter to år med hjelp hos Fact ung, kan 18-åring miste tilbudet til Bergen kommune og spesialisthelsetjenesten som har gitt håp](#)

9.12.25, Dagsavisen, [Sårbar tid, svakt system](#)