

# ONO studien «Opplevelser fra Norske Overgrepsmottak»



Cecilie Therese Hagemann



Marianne Kjelsvik



Kjersti Alsaker

The poster features a central illustration of a person with dark hair, wearing a teal sweater and dark pants, sitting in a hunched, curled-up position. The person is surrounded by concentric, glowing purple arches that create a tunnel-like effect. The background is a solid purple color.





## DIN STEMME BETYR ~~IKKE~~ SÅ MYE

NTNU gjennomfører i 2022 en studie for å bedre forstå hvordan helsevesenet møter folk som har opplevd overgrep. Vi ønsker å komme i snakk med deg som er over 18 år, snakker norsk eller engelsk og som nylig har vært i kontakt med overgrepsmottaket. Ved å ta del i studien bidrar du til mer viktig kunnskap på området.

Vil du delta i studien, kontakt PhD-stipendiat Siri Haugan på tlf 995 22 021. All informasjon vil behandles konfidensielt.

NTNU  
Fakultet for medisin og helsevitenskap

## Women's experience of receiving care during acute consultation after a sexual assault

Siri Haugan<sup>a,b</sup> , Cecilie Therese Hagemann<sup>c,d</sup> , Kjersti Alsaker<sup>e,f</sup>   
and Marianne Kjelsvik<sup>a</sup> 

### ABSTRACT

The researchers in this study aimed to explore patients' lived experience of care in the acute phase following a sexual assault using a hermeneutic phenomenological approach. Interviews were conducted with thirteen women who had experienced a consultation at a sexual assault center. Three essential themes described their experiences of care: the meaning of being met with recognition and security, being given time to tell their story, and the striving between denial and acceptance of bodily reactions after the assault. Our findings have implications for the quality of care in any setting in the acute phase after a sexual assault.

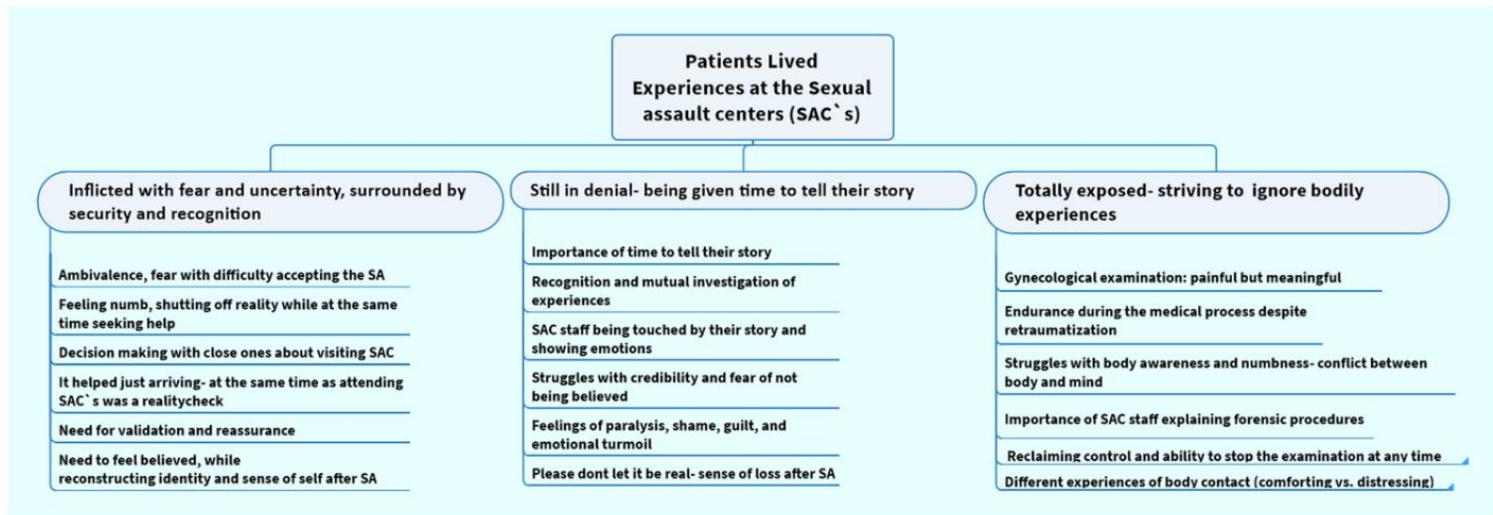
**Patients Lived  
Experiences at the Sexual  
assault centers (SAC ` s)**

**Inflicted with fear  
and uncertainty,  
surrounded by  
security and  
recognition**

**Still in denial -  
being given  
time to tell  
their story**

**Totally exposed-  
striving to ignore  
bodily experiences**

Figure 1. Essential and sub-themes.



Så jeg blir veldig bekymret for det – blir jeg egentlig trodd? ... Mange tenker jo at seksuelle overgrep skjer på en brutal måte, og det er det bildet mange har. Hvem vil tro det [min historie]? Vil folk tenke, når jeg forteller det første gang, «Er dette brutalt nok?»

Ja, jeg ville prøve å viske ut overgrepet fra hodet mitt. [...] Men så kommer den klumpen i magen, og den kommer igjen og igjen. Så det er egentlig som om hodet og kroppen jobber mot hverandre. Det skjer så mye på én gang, det blir bare for mye. Så jeg bare skrur av kroppen min.

Hva skjer når erfaringene er så overveldende at man mangler språk for dem?



LOT 12

TRACEY EMIN, R.A. | FEELING SAFE

Det er utrolig merkelig. Man blir litt, ja litt stolt, over at jeg i den situasjonen tok et valg og dro til overgrepsmottaket ... Hvis jeg ikke hadde hatt den første samtalen med dem, hadde jeg ikke klart å fortelle mer senere.

Jeg ble veldig berørt da jeg skulle fortelle historien min, jeg var følelsesmessig preget og virket nok veldig redd. Det ble fort så virkelig, og veldig skremmende – skjedde dette jeg forteller deg virkelig? Jeg var opptatt av å fortelle historien min riktig, slik jeg husket den, for det var viktig for meg å bli trodd. Å fremstå så troverdig som mulig.

Den gynekologiske undersøkelsen var veldig påtrengende, jeg følte igjen at jeg var helt blottlagt, det var litt ekkelt på den måten. Det var fysisk smertefullt fordi jeg hadde riper, og det gjorde veldig vondt. De skulle bruke et spekulum fordi de samlet inn bevis.

Jeg følte at jeg ble tatt vare på, selv under den gynekologiske undersøkelsen. Det var ikke behagelig, men det var til hjelp.

# Journal of Interpersonal Violence

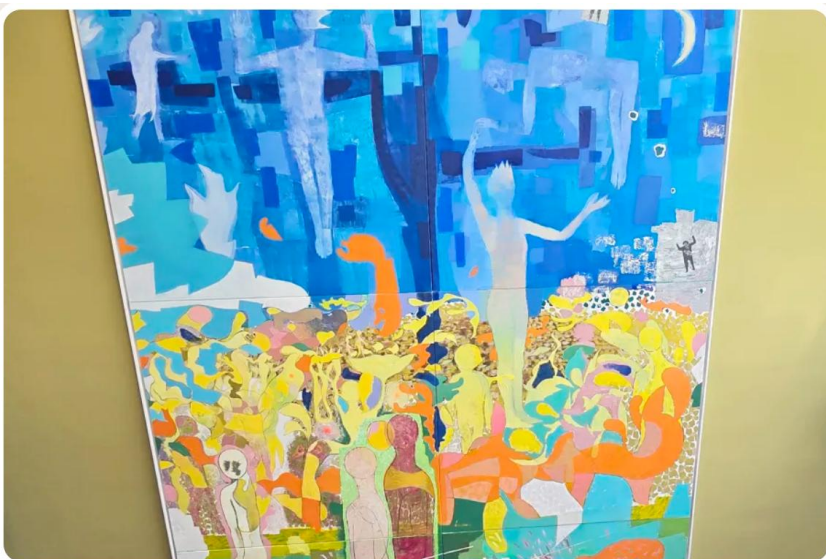
---

## First Weeks After Sexual Assault: Unveiling the Lived Experiences of Norwegian Survivors

Journal:	<i>Journal of Interpersonal Violence</i>
Manuscript ID	JIV-25-695.R1
Manuscript Type:	Original Research
Keywords:	Sexual assault, Mental health effects < Sexual assault, Support seeking < Sexual assault, Victims/survivors < Sexual assault, Research methodology/measurement

SCHOLARONE™  
Manuscripts

# Three essential themes emerged from analysis:

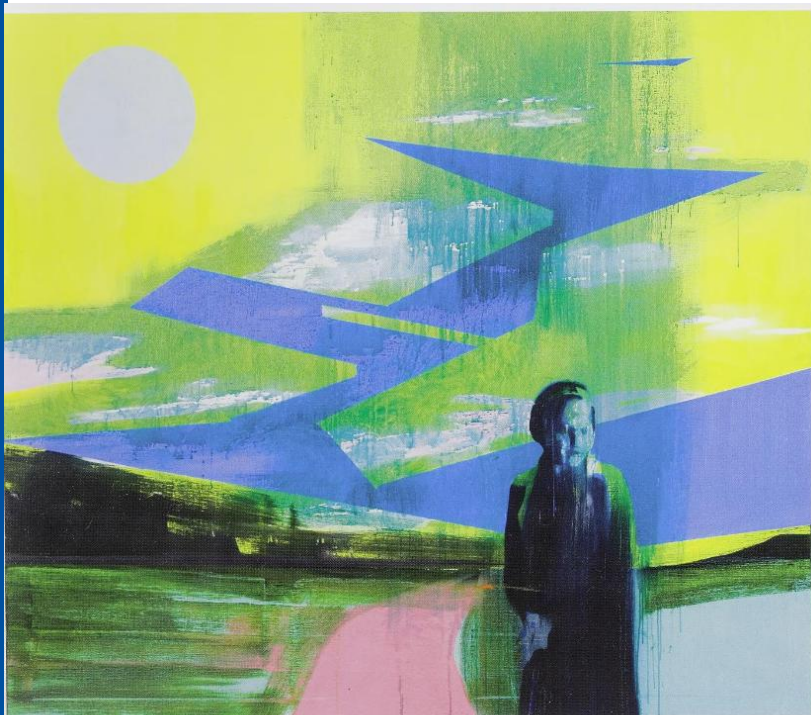


Utsnitt av maleriet «En blant mennesker». Foto: OUS

- **Miste fotfeste»** fremhevet hvordan vanskelige følelser, som en opplevelse av å miste kontrollen, forstyrret grunnleggende behov, mens det andre temaet
- **«Å tilpasse seg et endret liv»** fanget overlevernes lengsel etter livet slik det var før overgrepene, samtidig som de måtte forholde seg til en ny virkelighet.
- **«Hvor skal jeg gå?»** belyste utfordringene overlevende møtte i forsøket på å få tilgang til helhetlig psykosial støtte i det norske helsevesenet.

Det jeg strever mest med, er å gjenvinne kontrollen over livet mitt. Små triggere kan få alt til å rase sammen. Jeg klarer ikke å være sammen med folk over lengre tid, jeg klarer ikke å holde konsentrasjonen lenge, og jeg klarer ikke å dusje uten å få flashbacks. Jeg føler meg skitten, som om noe er blitt tatt fra meg. Det gjør vondt.

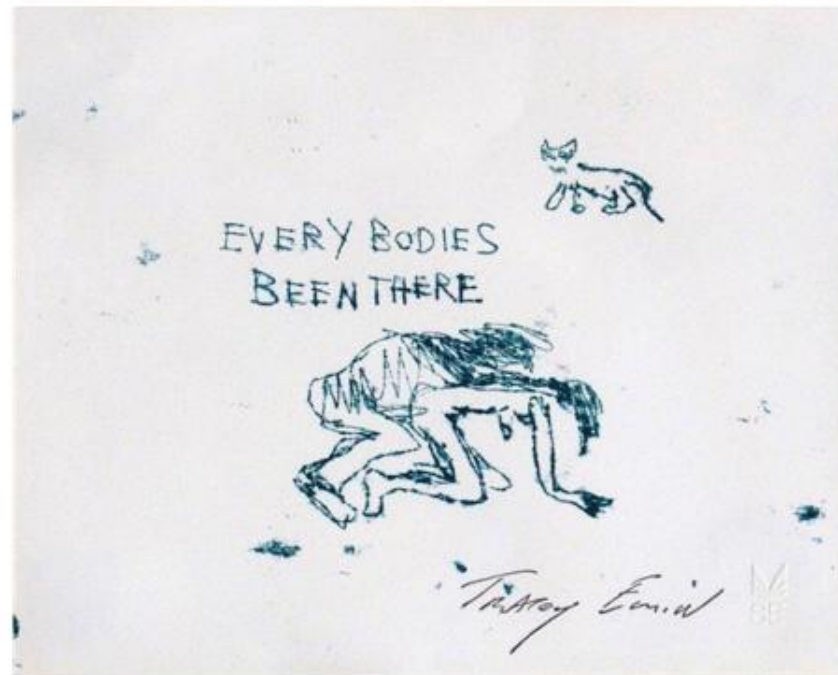
Jeg føler meg konstant sliten og tappet for energi. Selv når jeg deltar i aktiviteter som vanligvis gir meg glede, opplever jeg dem som utmattende. Jeg må ta på meg en fasade når jeg er sammen med andre, selv om de kjenner til situasjonen min. Å bære denne masken og opprettholde fasaden er utrolig utmattende.



Landskap 2 160x180 2007

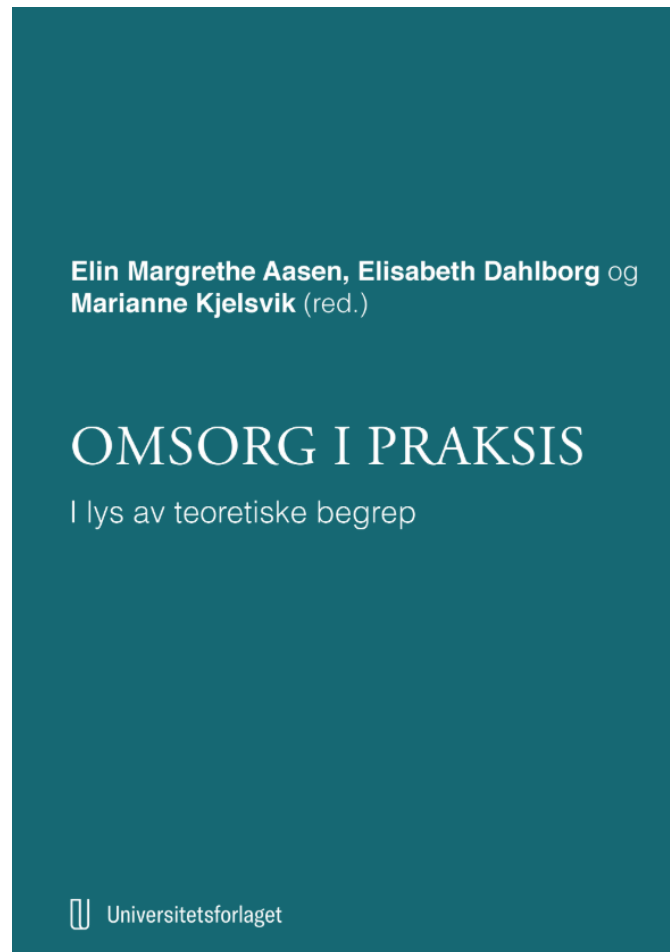
Det er krevende å forholde seg til tre ulike «støttetjenester» samtidig: overgrepsmottaket, frivillige organisasjoner og psykiatrisk avdeling. Dette fører til mye gjentakelse av historien min og situasjonen min, når alt jeg egentlig ønsker, er å kunne fokusere på å forbedre hverdagen min.

Fuchs' teori om kroppsliggjøring (Fuchs & Schlimme, 2009) bidrar til å tolke og forstå dette fenomenet ved å understreke at vår kroppslige tilstedeværelse danner grunnlaget for hvordan vi opplever, tolker og samhandler med verden. Overlevernes beskrivelser illustrerer nettopp dette: hvordan traumat ble registrert og forstått gjennom kroppen, med kroppslige fornemmelser som utmattelse, nummenhet eller en følelse av å være fysisk overveldet.



Tracey Emin  
*Every bodies been there, 1998*

*Overgrepsmottaket blir et rom for omsorg gjennom helsepersonnellets møter ansikt til ansikt med vekt på å gi pasienten rom og tid til å skape kontroll ved å fortelle sin historie, og at personallet ser hele mennesket, og ikke ta deres kroppslige erfaringer for gitt.*



# Takk for meg!



**DIN STEMME  
BETYR ~~IKKE~~  
SÅ MYE**

NTNU gjennomfører i 2022 en studie for å bedre forstå hvordan helsevesenet møter folk som har opplevd overgrep. Vi ønsker å komme i snakk med deg som er over 18 år, snakker norsk eller engelsk og som nylig har vært i kontakt med overgrepsmottaket. Ved å ta del i studien bidrar du til mer viktig kunnskap på området.

 **NTNU**  
Fakultet for medisin  
og helsevitenskap

Vil du delta i studien, kontakt PhD-stipendiat Siri Haugan på tlf 995 22 021.  
All informasjon vil behandles konfidensielt.