



Årsrapport 2022

**RKBU Vest –
Regionalt kunnskapssenter for barn og unge**

Innhold

Leder	3
1. Samfunnsoppdraget	9
1.1.1 Kommunikasjon og kunnskapsformidling	9
1.1.2 Tjenesteutvikling og kvalitet i tjenestene	12
1.1.3 Bistand til policyutvikling og implementering	14
1.1.4 Kompetanseutvikling	15
1.1.5 Forskning	18
1.2 Samarbeid med statsforvalteren	21
1.3 Samarbeid med relevante fagmiljø og arbeidsdeling mellom nasjonale og regionale sentre	22
1.4 Regionalt samarbeid (samarbeid og forpliktende plan)	25
2. Særskilte oppgaver og satsinger	26
2.1 Sentrale planer	26
2.1.1 Opptrappingsplan for barn og unges psykiske helse (2019-2024)	26
2.1.2 Ny opptrappingsplan for psykisk helse og forebyggings- og behandlingsreform på rusfeltet	29
2.2 FACT Ung	29
2.3 Helsehjelp til barn i barnevernet	29
2.3.1 Handlingsplan for forebygging av selvmord (2020-2025)	30
2.3.2 Handlingsplan for å forebygge og bekjempe vold i nære relasjoner (2021-2024)	30
2.3.3 Ny handlingsplan mot spilleproblemer	31
2.4 Sentrale satsninger	31
2.4.1 Tidlig Inn	31
2.4.2 Bedre Tverrfaglig Innsats (BTI)	31
2.4.3 Program for folkehelse i kommunene	31
2.4.4 Pakkeforløp - Psykisk helse	33
2.4.5 Bufdirs kompetansesatsing for kommunalt barnevern	33
2.5 Regionale tverrfaglige nettverk innen kommunalt psykisk helse og rusarbeid	34
2.6 Bistand til tjenestene i utviklingen av rusarbeidet	34
2.7 Kunnskapsutvikling om sosial ulikhets betydning	35
2.8 Kompetanse til å møte samiske barn, minoritetsbarn, enslige mindreårige asylsøkere	36
2.9 Barnevernsreformen	37
2.10 Kommunale læringsnettverk for barnevernstjenesten	38
2.11 Prioritering av barneverntjenester	38
2.12 Forebygging av selvskading og selvmord og ivaretagelse av barn og unge som pårørende og etterlatte	39
2.13 Innspill til veiledere Sammen om mestring	40
2.14 Nettbasert formidling	40
2.15 De Utrolige Årene (DUÅ)	41
2.16 Sped - og småbarnsarbeidet/-nettverket	42
2.17 Tiltak for barn og unge som er utsatt for mobbing og barn og unge som mobber	43
2.19 Utarbeidelse av støttemateriell - nye læreplaner	44
3. Mediebidrag	45
4. Publikasjoner	46
5. Økonomi	60

Leder

Regionalt kunnskapssenter for barn og unge, region vest (RKBU Vest) er en tjeneste for de kommunale og statlige tjenestene – og for folkehelsearbeidet i kommunene. Samfunnsoppdraget vårt er å styrke kompetansen og kvaliteten i alle tjenester som arbeider med barn og unges psykiske helse, inkludert barnevern. Oppdraget løser vi ved å samarbeid med tjenestene gjennom kvalitetsutvikling, utdanninger/opplæringer, tjenesteutviklende forskning og gjennom å tilrettelegge for en kunnskapsbasert praksis i tjenestene.

2022 ble heldigvis igjen et «normalår» for oss som kompetansesenter, selv om vi registrerer konsekvensene av både flere års pandemi og krigen i Ukraina for svært mange av tjenestene og i befolkningen som helhet. For oss har det likevel vært mulig å holde et høyt aktivitetsnivå og i stor

grad gjennomføre planlagte aktiviteter i samarbeid med tjenestene, andre kompetansesentre og statsforvaltere. I tillegg hadde vi ved oppstart av året noe arbeid å ta igjen sammen med tjenestene, blant annet i tjenestetøtteprogrammet (eget tilskudd fra Barne-, ungdoms- og familiedirektoratet.). Vi er svært fornøyde med at vi har hatt kapasitet til å gjennomføre våre aktiviteter i henhold til de planer som ble lagt ved inngangen til året, samt jobbet med en strategi for bærekraft i dette programmet.



Ann Heidi Nebb
Senterleder RKBU Vest

Oppfølging av strategiske mål

I henhold til målene i strategiplanen vår (2021-2025) som er forankret i samfunnsoppdraget, sentrale planverk og sentrale satsninger som gjenspeiler føringer i tilskuddsbrevet, er vår viktigste oppgave å yte hjelp til dem som arbeider på barn og unges arenaer. Vårt arbeid skal gi effekt helt ut ved å hjelpe ansatte og ledere med å omsette kunnskap til ny praksis. Vi har i 2022 startet et utviklingsarbeid for å sikre at vi i større grad kan bruke objektive data for å beskrive oppnådde resultater samt mer systematisk beskrive hvordan vi benytter egne funn og andres evalueringer til å forbedre egen innsats. Vi forventer at arbeidet også vil kunne gi oss økt systematikk i hvordan vi fanger opp – og følger opp de behovene som meldes til oss fra tjenestene. Vårt mål er at vi sammen kan gjøre de gode og riktige prioriteringene og beslutninger omkring de innsatsene vi bidrar med og som gir størst nytteverdi for tjenestene. Slik at arbeidet i siste instans vil komme barn, unge og deres familier til gode.

Kvalitetsutvikling i tjenestene som bidrar til varig praksisendring er kontinuerlige prosesser og gjøres blant annet gjennom kunnskapsoppsummeringer og forskning, samt ved undervisning og formidling - som også i 2022 forhåpentligvis har bidratt til økt kompetanse for ansatte i tjenestene. Vi har lagt vekt på å bidra til bedre kvalitet i tjenestene gjennom gjensidig deling av kunnskap og erfaring. Denne gjensidige læringen gir merverdi og skaper kvalitet i samarbeidet. I alle aktivitetene våre bestreber vi ett tett og nært samarbeid med brukerorganisasjoner, og når det er hensiktsmessig direkte med barn og unge. I 2022 etablerte vi en sjekkliste – med tilhørende nyttige verktøy for å sikre reell brukerinvolvering gjennom gode prosesser og resultater i arbeidet. Vi har det siste året også vært en

aktiv aktør i samarbeidet med å etablere et bredt sammensatt bruker – og pårørendenettverk sammen med Statsforvalter i Rogaland. Andre konkrete eksempler vil gis gjennom denne rapporten. RKBU Vest er i en god posisjon til å være en viktig tjeneste for tjenestene og sluttbrukere som et komplett kunnskapscenter der opplæring, formidling, implementering, forskning – og fagutvikling foregår innenfor samme organisatoriske enhet. Vi har i 2022 arbeidet ufortrødent videre for å ivareta hele bredden av aktiviteter og innsatsområder gjennom å understøtte tjenester gjennom å styrke kunnskapsgrunnlaget på fagområdene våre, bistå i å omsette dette i praksis – og legge til rette for gode evalueringer underveis. Vi mener at vi også i år har kunnet bidra med kvalitet gjennom kunnskap i samarbeid med tjenester og brukere. Etter noen år i pandemi har vi nytt godt av både egne og andres vilje og evne til økt bruk av digitale plattformer for spredning av kompetanse. Gjennom hele 2022 har RKBU Vest blant annet fortsatt å arrangere et digitalt barnevernsforum, med dags aktuelt innhold etter innspill fra praksisfeltet. Vi tilbyr i økende grad e-læring, samt produserer mer faglig innhold til bruk på digitale plattformer.

Styrket samarbeid

FACT ung er et godt eksempel på en satsning som har krevd et tett og godt samarbeid mellom flere kompetansemiljøer, tjenester og brukerorganisasjoner. Fact ung er en modell for å følge opp ungdommer med store utfordringer, og gi oppsøkende, sammenhengende, integrerte og fleksible tjenester. I fellesskap ble det i 2022 etablert et nasjonalt implementeringsteam som skal gi opplæring og implementeringsstøtte for FACT ung team. NAPHA har koordineringsansvaret. I RKBU vest har vi strategisk rekruttert ansatte med spiss – og komplementær kompetanse for å bistå i utviklingsarbeidet med FACT ung. Ansatte ved RKBU Vest bidrar både i nasjonalt implementeringsteam - og i veiledningsteam. I tillegg er det etablert et solid samarbeid mellom kompetansesentrene og statsforvaltere i regionen for å bistå regionale team både i oppstart og drift av teamene.

Gjennom samarbeid med de andre kompetansesentrene nasjonalt og regionalt har vi i 2022 videreført det systematiske arbeidet med synlighet og tilgjengelighet for dem som arbeider på barn og unges arenaer. I året som har gått ble kunnskapombarn.no lansert. Denne ressursen inneholder, forskning, undervisningstilbud og faglige artikler som gir støtte til dem som møter barn, unge og familier i sitt arbeid. Et viktig tilskudd på siden er at kunnskapsressursene Tiltakshåndboken, Ungsinn, PsykTestBarn og IN SUM er tydelig presentert og forklart, for å gjøre det enklere for tjenestene i hele landet å nyttiggjøre seg godt fagstoff om barn og unges psykiske helse og barnevern.

Implementere.no er et annet samarbeidsprosjekt som det har vært jobbet med i 2022. Nettsiden inneholder kompetansemateriell, verktøy og sjekklister for å støtte tjenestene i å implementere innsatser på en god måte. Senterklyngen RKBU/RBUP har samarbeidet om dette produktet, som lanseres første kvartal i 2023.

Både nasjonalt og regionalt er RKBU Vest sine kommunikasjonsrådgivere sentrale i redaksjonene som ivaretar blant annet felles nyhetsbrev og utvikling av felles fagmateriell som formidles gjennom våre felles kanaler.

Som organisasjon er RKBU Vest sine verdier troverdighet, inkludering og nyskaping. Vi ønsker å være en verdsatt og etterspurt utviklingspartner for tjenestene. Sammen med de andre kompetansesentrene nasjonalt og regionen skal vi opptre samlet og gi den faglige støtte ledere og ansatte i kommuner, spesialisthelsetjenesten og statlig barnevern trenger.

Organisering

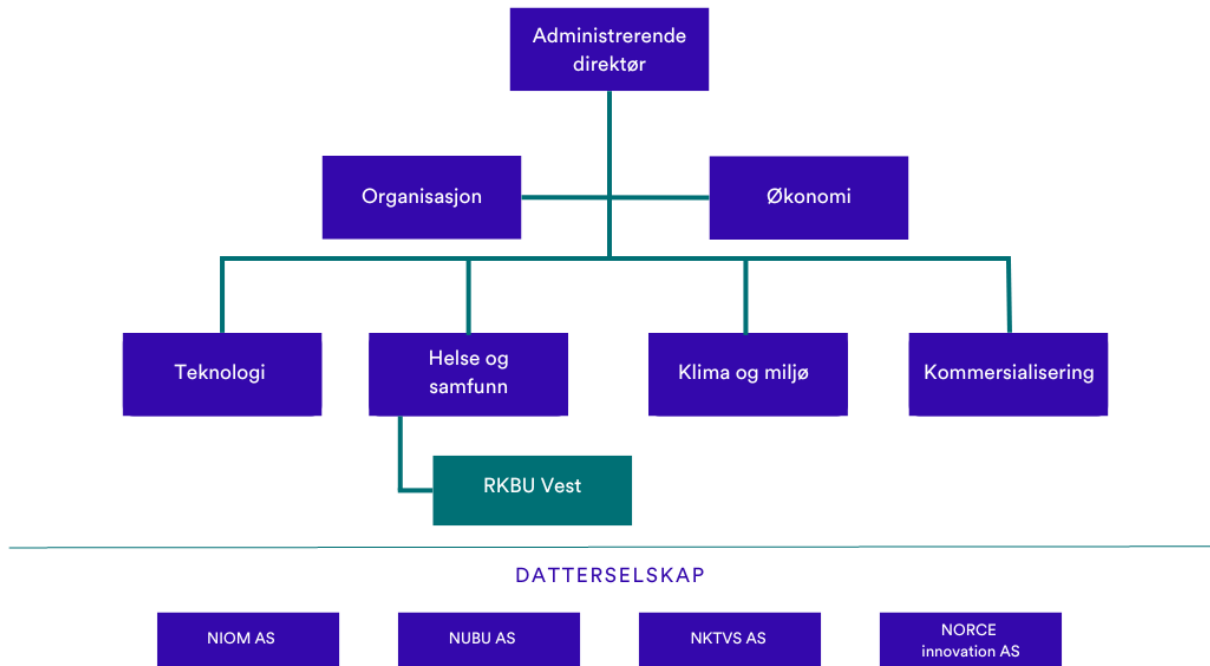
RKBU Vest er ett av fire regionale kunnskapssentre for barn og unges psykiske helse som får grunntilskudd forvaltet av Helsedirektoratet (Hdir) og fra Barne-, ungdoms- og familiedirektoratet (Bufdir) gitt over statsbudsjettet.

RKBU Vest er en del av NORCE Norwegian Research Centre AS som er ett av Norges største uavhengige forskningsinstitutter. NORCE har som mål å drive forskning og forskningsrelatert virksomhet av høy vitenskapelig kvalitet og etter anerkjente vitenskapelige metoder, og arbeider i henhold til aktuelle lovkrav og forskningsetiske prinsipper. NORCE er organisert med ulike forskningsområder underlagt et styre. Etter flere år med oppbygging av en felles infrastruktur i det nye selskapet, ble seks avdelinger slått sammen til tre divisjoner i 2021. RKBU Vest er et senter i divisjon Helse og Samfunn. Fra 2023 blir RKBU Vest en av tre avdelinger i denne divisjonen.

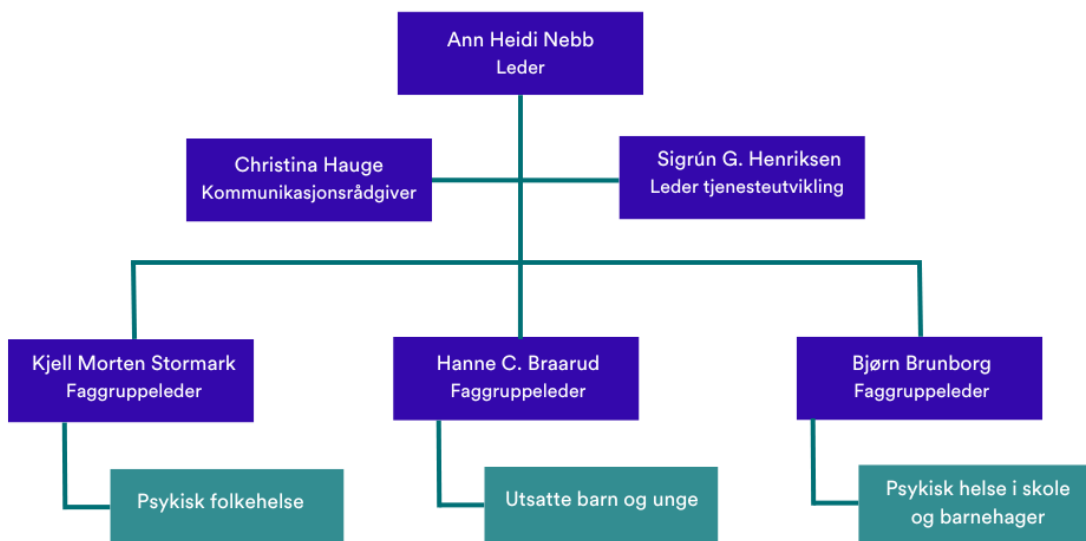
Internt har RKBU Vest organisert virksomheten gjennom en teammodell, med tre faggrupper. Disse er: Psykisk folkehelse, Psykisk helse i skole og barnehage og Utsatte barn og unge. Det meste av arbeidet vi driver fordrer samarbeid på tvers, og at vi har et helhetlig perspektiv på aktivitetene og prosjektene våre. Leder for tjenesteutvikling leder i hovedsak de tverrgående prosjekter i senteret. Med godt samarbeid mellom våre ansatte med ulik profesjon og fokusområde, får vi gjort nytte av den totale kompetansen senteret besitter. Vår organisasjonskultur bygger på gode relasjoner, kvalitet og kreativitet i alle våre aktiviteter. Ledergruppen har som formål å skape gode forutsetninger for ansatte for å jobbe med våre strategiske mål, samt å sørge for at vi får gjennomført aktiviteter som er relevante og forpliktende for våre nøkkelinteressenter.

I desember 2022 gjennomførte NORCE en arbeidsmiljøundersøkelse. Av de foreløpige resultatene kan vi overordnet si at RKBU Vest er en arbeidsplass hvor medarbeiderne trives. De har et stort faglig engasjement og opplever arbeidet sitt som svært samfunnsnyttig. Vi har ansatte som er stolte av arbeidsplassen sin og verdsetter den tverrfaglige kompetansen som er i senteret. Likevel er det noen temaer knyttet til arbeidsmengde og stress som vil bli fulgt opp i 2023 og årene fremover.

NORCE AS



RKBU Vest



Nøkkeltall

RKBU Vest fikk innvilget tilskudd til drift over statsbudsjettet 2022 kap. 765, post 74 kr 34 655 036 (utbetalt i 2022 34 080 036 - overført fra 2021 kr 575 000) fra Helsedirektoratet (Hdir) og fra kap. 854, post 72 kr 5 562 000 fra Barne- ungdoms og familiedirektoratet (Bufdir). Senteret søkte og fikk i tillegg bevilget midler kr. 1 038 000 til FACT ung i oktober -22 fra Hdir. Midlene til FACT ung er søkt overført og budsjettert for bruk til arbeidet i 2023.

Vi har også mottatt tilskudd på spesifiserte områder fra både Hdir og Bufdir. Tidligere tilskudd fra Utdanningsdirektoratet (Udir) til implementering av Olweusprogrammet, ble i 2021 utlyst som et 2-årig oppdragsprosjekt i Merzell. I tillegg har RKBU Vest prosjektmidler gjennom det øvrige virkemiddelapparatet. Se kapittel 5. om økonomi for ytterligere detaljer.

Tildelingen i tilskuddsbrevet fra Hdir og Bufdir utgjør 65% av senteret økonomi, hvor de resterende 35% er fordelt mellom andre tilskudd fra Hdir og Bufdir (14%) og andre prosjektmidler (21%).

Økonomi

65 %

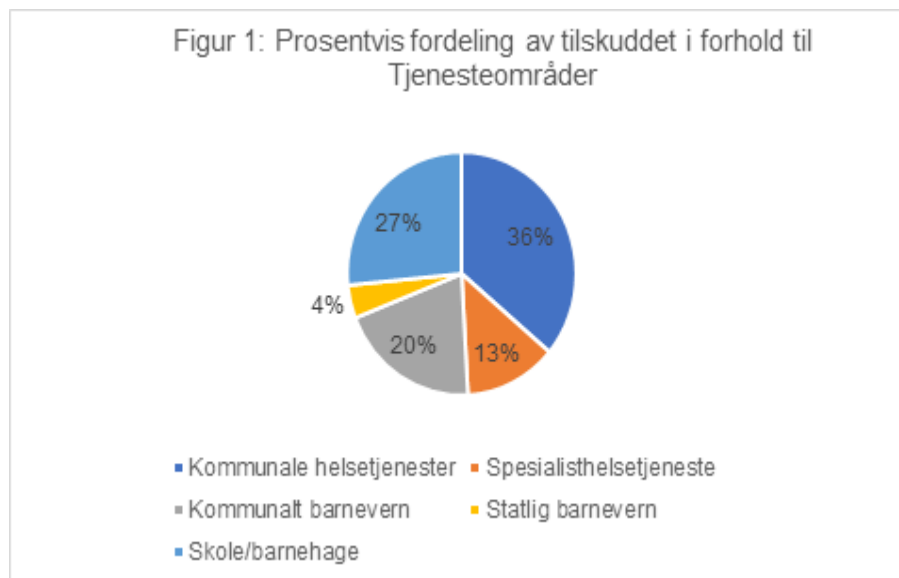
Fra tilskuddsbrev
fra Hdir og Bufdir

14 %

Andre tilskudd
fra Hdir og Bufdir.

21 %

Andre prosjektmidler.



Som det kommer frem av figur 1 så er tilskuddsmidlene i størst grad rettet mot kommunene, som er sentrale både i det helsefremmende arbeidet, også som skole- og barnehageeiere og som leverandør av helse- og omsorgstjenester, inkludert barnevern. 83 % av tilskuddsmidlene er rettet mot kommunene og resterende 17 % mot spesialisthelsetjenesten og statlig barnevern.

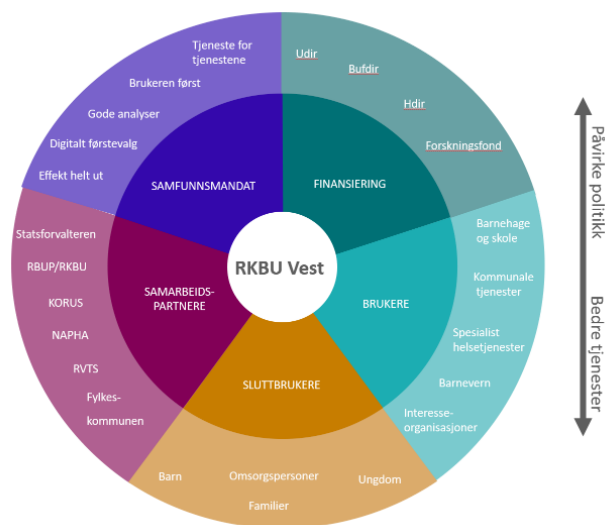


Figur 2 viser prosentvis fordeling av tilskuddet i forhold til primæroppgavene. Fordelingen av midlene viser en svak økning i tjenestestøtte, formidlingsaktivitet og i utdanninger/annen kompetanseheving. Dette er i overensstemmelse med økt aktivitet rettet mot kommunale helse- og omsorgstjenestene, skoler og barnehager. Siste året har vi hatt en liten nedgang i forskningsaktivitet ved senteret som finansieres av tilskuddet. Vi antar at deler av forklaringen er at vi økte inntektene til forskning fra det øvrige virkemiddelapparat i 2022. Forespørsler fra tjenestene er i større grad enn tidligere sjekket opp mot øvrige kunnskapssentre i regionen og FHI for å unngå overlappende virksomhet, og for å utnytte ressursene på en god og strategisk måte.

Vi ønsker også å fremheve at den høye vitenskapelige produksjonen på høyt internasjonalt nivå gjør at basisbevilgninger fra instituttsektoren videreføres, noe som ytterligere illustrerer resultatene av det positive samspillet mellom praksis og forskning som ligger til grunn for mye av aktiviteten ved RKBU Vest.

1. Samfunnsoppdraget

Figuren over er vår illustrasjon av vårt samfunnsoppdrag. RKBV Vest skal støtte kvalitetsforbedring i tjenestene, gjennom kompetansebygging, praksisrelevant forskning og kunnskapsformidling innen psykisk helse og barnevern. Vi skal løse våre oppgaver i nært og forpliktende samarbeid med praksisfeltet. Målet er å styrke kompetanse- og kunnskapsutvikling i arbeidet med barn, unge og deres omsorgspersoner. Som kunnskapscenter skal vi bidra i effektivt folkehelsearbeid, til kunnskapsbasert og brukerorientert praksis i tjenestene, og til at tjenestene oppnår bedre resultater for sine målgrupper. Vi har operasjonalisert samfunnsmandatet (lilla) i våre overordnede strategiske mål.



RKBV Vest skal gjennom utbredt og målrettet samarbeid sikre sine brukere god og likeverdig tilgang til senterets tjenester og bidra til god brukermedvirkning. Senterets aktiviteter dekker primært fylkene Rogaland og Vestland, som sammen har en befolkning på i overkant av 1.1 millioner innbyggere. Det er 66 kommuner, fire helseforetak, to fylkeskommuner og to Statsforvalterembeter i regionen. Barnebefolkningen i vårt område utgjør ca. 22,3% av barnebefolkningen nasjonalt. I tillegg til regionale oppgaver har kunnskapscenteret samarbeid med andre regionale og nasjonale kunnskaps- og kompetansesentre og nasjonale myndigheter.

1.1.1 Kommunikasjon og kunnskapsformidling

For året 2022 har kjerneoppgaven til kommunikasjonsrådgiver ved RKBV Vest vært formidling av forskning, kunnskap, tiltak, kurs og utdanninger gjennom egne kanaler, media, konferanser og andre fora. Kommunikasjonsrådgiveren har videreført arbeidet med å øke de ansatte sin kompetanse på digital formidling på ulike plattformer.

I 2022 har vi videreutviklet:

- Eget studio til digital formidling. Vi har satt i gang arbeid for formidling gjennom podkast og vil i 2023 ha to podkaster tilknyttet RKBV Vest. Studio blir også brukt til å produsere undervisningsfilmer og kortere videoer til sosiale medier.
- Nye nettsider for RKBV Vest som er mer tilpasset vår virksomhet.
- Utvikling og opplæring i digitale kurs gjennom plattformen Rise.

Sosiale medier

RKBU Vest bruker i hovedsak Facebook. På Facebook ønsker vi å være en synlig og nyttig ressurs. Facebook-siden vår er en lavterskel plattform for deling av kunnskap til et bredt publikum. Vi deler nyheter, artikler, egenproduserte filmer, arrangementer og annet faglig innhold både fra RKBU Vest, men også fra andre kunnskaps – og kompetansesentre.

I 2022 hadde vi 3845 følgere på Facebook, mot 3610 i 2021. I 2022 har vi nådd 154 594 personer med vårt innhold.

Sosiale medier

Facebook	2022	2021
Følgere	3845	3610 (+235)



154 594 nådd det siste året



Flere medarbeidere fra RKBU Vest deltok i NORCE sin kampanje om ungt utenforskap, som ble delt på vår Facebook-side og i NORCE sine kommunikasjonskanaler. Kampanjen viste hvordan NORCE satser på forskning på ungt utenforskap for å bidra til å sikre «innenforskap». Konseptet var korte videoer der blant andre forskere fra RKBU Vest formidlet rundt temaene: Hva vet vi om ungt utenforskap? Hva er de store driverne? Hvilket tiltak virker? Hva trenger vi av mer kunnskap? Videoene kan sees ved å bruke lenkene til Vimeo:

[Ungt utenforskap - Konsekvenser og forebygging av mobbing on Vimeo \(vimeopro.com\)](#)

[Ungt utenforskap - Hvorfor faller unge fra skolen? on Vimeo \(vimeopro.com\)](#)

[Ungt utenforskap - Skilsmisse som driver for ungt utenforskap on Vimeo \(vimeopro.com\)](#)

[Ungt utenforskap - De første årene er utrolig viktige for barnets muligheter i livet on Vimeo \(vimeopro.com\)](#)

RKBU Vest sin nettside ved NORCE AS

I 2022 ble det lansert nye nettsider. Nettsiden skal gjøre det enkelt å ta kontakt med oss og man skal finne relevant fagstoff og arrangementer her. På nettsiden finner man alle tiltak og program, forskningsprosjekter, kurs og utdanninger, kunnskapsressurser og kontaktinformasjon til våre ansatte. Det blir publisert arrangementer fortløpende, samt lengre nyhetsartikler og videoer.

Ny nettportal kunnskapombarn.no

Hovedaktiviteten i kommunikasjons samarbeidet mellom RKBUene og RBUP var utviklingen og lanseringen av den nye felles nettportalen kunnskapombarn.no. Portalen erstatter tilbeste.no som hovedsakelig var en felles fagblogg. RKBU Vest ledet utviklingsprosjektet frem til lanseringen. Nettstedet ble lansert på Verdensdagen for psykisk helse den 10. oktober 2022 og har fått gode tilbakemeldinger. Fra oppstart har kunnskapombarn.no hatt 9200 sidevisninger og 3300 unike besøkende. Det ble også opprettet et nyhetsbrev tilknyttet nettstedet. Nyhetsbrevet sendes ut månedlig og første utgave gikk ut i november. Nyhetsbrevet har på nåværende tidspunkt i overkant av 300 abonnenter. Facebook-siden til kunnskapombarn.no er en overtakelse av den som var tilknyttet tilbeste.no. Her er det per tiden 840 følgere, og det vil bli jobbet med en videre strategi for denne. RKBU Vest har bidratt med tre faglig relevante nyhetsartikler til siden fra oppstart. Arbeidet omtales nærmere under punkt 2.14, nettbasert formidling.

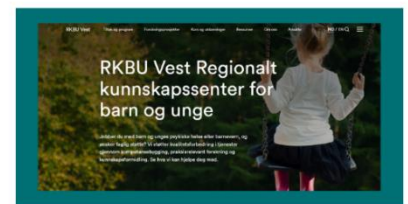
Bli-involvert.no

Bli-inolvert.no er et verktøy og en nettressurs for bruker – og pårørendeinvolvering for kompetansesentrene innen rus, psykisk helse og barnevern. RKBU Vest, KORUS Bergen, KORUS Stavanger, RVTS vest og NAPHA samarbeider om nettressursen. Også i 2022 har vi deltatt i redaksjonen av nettsiden, som har bestått av fagpersoner og kommunikasjonsrådgivere fra kompetansesentrene i vest. Det blir for tiden arbeidet med å inkludere 1-2 brukerrepresentanter i redaksjonen. Redaksjonen møtes 1 gang i måneden.

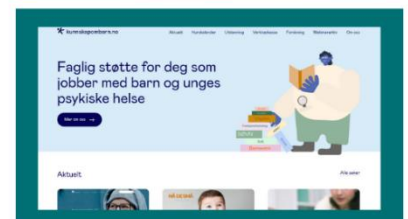
Fokus for redaksjonen er å sørge for å ha oppdatert informasjon, samt å videreutvikle nettressursen. I 2022 har redaksjonen tatt kontakt med 2-3 kollegaer fra sine respektive senter som har gått gjennom bli-involvert.no, med mål om å vurdere hva som er bra og hva som kan gjøres bedre. Andre aktiviteter i 2022:

- Månedlige møter i Teams
- Videreutvikling av nettressursen ved å inkludere egen fane om barn og unges medvirkning
- Samarbeidsmøte med redaksjonen for involvert.no, som er en egen ressurs om barn og unges medvirkning opprettet av RKBU Nord.
- Deltagelse på nettverkssamling om brukervedvirkning.

Nettsted



rkbuvest.no



kunnskapombarn.no



bli-involvert.no

Nyhetsbrev fra RKBU Vest

Det ble sendt ut syv nyhetsbrev i 2022 mot fire i 2021. Fra september til desember har det blitt sendt ut ett nyhetsbrev i måneden. Nyhetsbrevene inneholder arrangementer, utdanninger, artikler og filmer. I 2022 hadde vi 1421 mottakere.

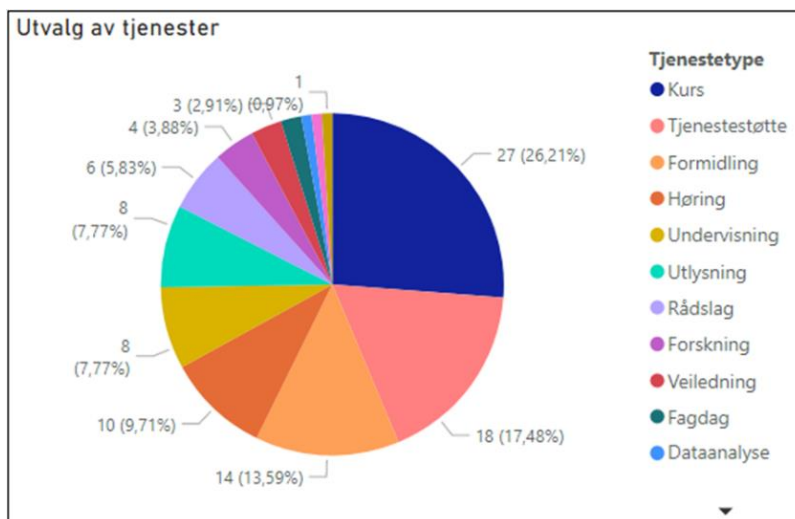
1.1.2 Tjenesteutvikling og kvalitet i tjenestene

Tjenesteutvikling og fokus på kvalitet i tjenestene er et overordnet mål for alt vårt arbeid. I dette arbeidet søker vi økt samarbeid med brukerne og tjenestene for å oppnå felles mål. Våre ambisjoner er å være en etterspurt utviklingspartner og å være konkrete i forhold til hva vi kan bidra med. I 2022 fortsatte vi å utvikle metodikken knyttet til systematisk inntak av saker til senteret. Arbeidet er ved årsslutt fremdeles i utvikling. For å nå inntaksteamet tar tjenester kontakt med oss via nettsiden vår og i tillegg blir direkte henvendelser til ansatte videresendt til inntak. Alle henvendelser til senteret blir behandlet av teamet som består av senterets ledergruppe.

Det er viktig å poengtere at vi ikke inkluderer alle henvendelser vi får gjennom inntakssystemet ennå. For eksempel blir henvendelser knyttet til våre store programmer og tiltak som Olweusprogrammet, De utrolige årene, BTI/BTS, FACT ung og Tjenestestøtteprogrammet ikke inkludert i inntakssystemet da disse har egne system for inntak. Tallene under rapporteres derfor med forbehold om at de er underrapporterte og at de ikke er representative for tjenestenes kontakt med oss. For å utvikle dette arbeidet videre er det mot slutten av året startet arbeid med å digitalisere inntaket.

Til sammen ble 108 saker behandlet i inntaksteamet. Vi fikk henvendelser fra til sammen 24 kommuner i Vestland og Rogaland, og ifra begge fylkeskommunene. I tillegg fikk vi henvendelser fra sentrale myndigheter angående høringer og deltakelser i råd, referansegrupper og utvalg. Som kakediagrammet viser er de fleste henvendelsene knyttet til forespørsler om kurs, tjenestestøtte, fagformidling på samlinger, og diverse undervisningsoppdrag. Vi behandlet også henvender om forskningsutlysninger, for eksempel Doffin utlysninger i inntaksteamet. 16 av sakene var fra barneverntjenestene i regionen og viser oss at kommunene har stort fokus på utviklingsoppgaver i tråd med barnevernsreformen og lovendringene som fulgte denne.





For eksempel fikk vi åtte henvendelser fra ulike tjenester i Bergen kommune med forespørsel om både kurs, tjenestestøtte, bidrag i planarbeid, og om å formidle på fagsamlinger i deres regi knyttet til deres tjenesteutvikling og prosjektarbeid. Arbeidet ble samordnet internt og i aktuelle saker ble andre kunnskaps- og kompetansesentrene i regionen involvert. Arbeidet ble

koordinert både internt og i regionen slik at mer helhetlig tjenestestøtte kunne gis til kommunen. Til tross for at antall saker som er behandlet i inntaksteamet ikke gir et fullverdig bilde av henvendelser til RKBU så mener vi at vi har oppnådd målet med mer systematisering av henvendelser til senteret. Vi vil fortsette å utvikle våre inntaksmetoder videre i samarbeid med tjenestene.

I 2022 har vi internt arbeidet for å oppnå mål knyttet til tre kvalitetsforbedringsprosjekt med hensikt om å videreutvikle måter å samhandle med kommunene og tjenestene på, for å sikre at vi kan nå enda flere kommuner og tjenester enn tidligere år. Å være i tett dialog om tjenestenes og målgruppens behov har vært avgjørende samtidig som at vi kunne være fleksible for å kunne tilrettelegge og tilpasse samarbeidet deretter. For å oppnå dette prioriterte RKBU Vest å heve ansattes kompetanse innen prosessledelse. Prosessledelse utgjør viktig kompetanse i tjenestestøtteamet sammen med fag-, implementerings- og prosjektstyringskompetanse.

Det første kvalitetsforbedringsprosjektet setter søkelys på utvikling av samhandlingsverktøy til bruk ved senteret for å sikre at vi i tjenestestøtteamet er målrettet og systematisk og sikrer at ansatte har gode arbeidsverktøy i møter med tjenestene. Verktøyene er nå delvis utviklet, men noe arbeid gjenstår, særlig for å sikre tilbakemeldinger fra tjenestene på bruken. Dette arbeidet fortsetter videre i 2023.

Den andre kvalitetsforbedringsprosjektet retter seg mot teoretisk og praktisk kunnskap om implementering og ferdigheter i å bruke implementeringsverktøy i utviklings- og kvalitetsarbeid i kommunene. Arbeidet inkluderer interne prosesser for å arbeide med teoretiske modeller og verktøy, og prosesser om hvordan disse kunne nyttes i arbeidet med å understøtte kommunenes utviklingsarbeid og i læringsnettverk. Verktøyene blir viktig redskap i alt tjenestestøtteamet ved senteret. Det var planlagt å pilotere arbeidet samtidig som implementere.no ble lansert. Dette arbeidet trakk ut og dermed også piloteringen. Arbeidet videreføres.

Det tredje kvalitetsforbedringsprosjektet rettet seg mot brukerinvolvering. Arbeidet med å skape en arena for samhandling og medvirkning med både brukergrupper og tjenester, med utgangspunkt i nettsiden bli-involvert.no, inngår i denne prioriteringen. Vi vil fortsatt medvirke i arbeidet med å videreutvikle bli-involvert.no med samarbeidende sentre, og å stimulere til bruk av nettstedet. Det er utarbeidet prinsipper for god brukermedvirkning ved RKBU Vest. Disse inneholder mål, formål og sjekkliste for systematikk i praktisk gjennomføring, deling av gode eksempler og erfaringer for hvordan vi allerede involverer brukere – og pårørende i vårt arbeid.

I tjenestestøtteamet er det også et mål om å få en mer helhetlig tilnærming om flere av oppgavene, der samarbeidet med de enkelte tjenestene også inkluderer samarbeid med andre kunnskap- og kompetansesentre. For oss gjelder det blant annet Program for folkehelsearbeid i kommunene, arbeidet i de forskjellige læringsnettverkene, BTI/BTS arbeidet, bedre samhandling for barn og unge med psykiske vansker og rusmiddelproblemer, antimobbearbeidet, selvmordsforebygging og i FACT ung arbeidet. Vår evaluering av arbeidet er at vi er godt i gang, men at det fremdeles er et uutnyttet potensial for tettere sammenheng mellom oppgavene.

1.1.3 Bistand til policyutvikling og implementering

Som bistand i policyutvikling og omstilling til Barnevernsreform har en medarbeider ved RKBU Vest deltatt i Bufdir sitt ekspertutvalg for utvikling av Kunnskapsbasert retningslinje om utredning av omsorgssituasjonen for barn 0-6 år og Kunnskapsbasert retningslinje om hjelpetiltak for familier med barn 0-6 år. Ved lanseringen av Kunnskapsbasert retningslinje om utredning av omsorgssituasjonen for barn 0-6 år bidro RKBU Vest med foredraget «Utredning av omsorgssituasjonen for barn 0-6 år». I tillegg har en medarbeider deltatt i referansegruppe for utvikling av Barnevernsfaglig kvalitetssystem i regi av Bufdir, en annen medarbeider er invitert som "fagekspert med etnisk minoritetsperspektiv» i ekspertgruppe for utvikling av Kunnskapsbasert retningslinje for gjennomføring av samvær etter omsorgsovertakelse.

RKBU Vest deltok i innspillmøte med Bufdir i forbindelse utvikling av Bufdirs langtidsplan for forskning, og vi gav utfyllende høringsvar når Langtidsplanen var til høring. I tillegg har vi gitt svar på tre andre høringer innen barnevernsfeltet: Forslag til ny forskrift om Barnesakkyndig kommisjon; Utkast til anbefaling om veiledning av personell i barnevernet; Fire forskrifter til ny barnevernslov: Forskrift om barns medvirkning i barnevernet. Forskrift om samtaleprosess. Forskrift om krav til kvalitet og godkjenning av barnevernsinstitusjoner. Forskrift om sentre for foreldre og barn. Vi har også vært involvert i arbeid med Opptrappingsplan for psykisk helse gjennom 2022. RKBU Vest deltok under verifiseringskonferansen og ga skriftlig innspill etter denne. Vi kom også med innspill under eget møte med Helsedirektoratet i juni, og har gitt høringsvar til Opptrappingsplanen. I samarbeid innad i divisjon Helse og Samfunn i NORCE deltok vi med høringsvar til ny forskrift om tilgjengeliggjøring av helsedata, og til ny Folkehelsemelding. Vi har gitt innspill til meldingsarbeidet med Nasjonal helse- og samhandlingsplan, og til Forebygging- og behandlingsreform på rusfeltet. I tillegg begynte vi arbeidet med høringsvar til Nasjonal faglig veileder Sammen om barn og unges psykiske helse, i 2022.

1.1.4 Kompetanseutvikling

Samarbeid med tjenestene om kompetanseutvikling er et overordnet mål for oss og vi bidrar på flere forskjellige måter i arbeidet. Vi utvikler og tilbyr kunnskapsbaserte tiltak, kurs og utdanninger som er tilpasset tjenestenes behov. I dialog med tjenestene og i samarbeid med søstersentre og de andre regionale kunnskapssentrene lykkes vi i større grad med å spisse tilbudet etter det tjenestene etterspør.

Siste årene har kompetansestøtten i større grad blitt digitalisert. Det gjelder eksempelvis undervisningsopplegg, deler av innhold i utdanninger og i den løpende kontakten med tjenester. Vår vurdering er likevel at ikke all undervisning kan gjøres digital, for eksempel der ferdighetstrening og prosessuell utvikling er nødvendig for å oppnå ønsket kompetanse.

Utdanninger

I 2022 hadde RKBU Vest fem utdanningsløp med til sammen 161 studenter.

Utdanning i kognitiv atferdsterapi med barn og unge (KAT) organiseres i samarbeid med Universitetet i Stavanger og gir 60 studiepoeng. I 2022 ble 14 studenter ferdige med meget gode resultater. Samtidig startet vi nytt kull med 14 studenter om høsten. Evalueringen av studiet viser stor grad av fornøydhet og godt læringsutbytte.

Studentkullet i videreutdanning i familieterapi som startet i 2021 fortsatte sitt studieløp med avslutning i februar 2023. Studentene avsluttet sine eksamener med fordypningsoppgave i desember og oppnådde meget gode resultater. Før de 11 studentene avslutter utdanningen gjennomfører de video-eksamen i samarbeid med Institute for Family Therapy i London, UK og mottar diplom også derfra.

Det er etablert fagutvalg til både KAT utdanningen og familieterapiutdanningen. Utvalgene er samarbeidsorgan og møteplass mellom studenter, ansatte ved utdanningen og yrkesfeltet for studiene. Målet er å sikre utdanningens kvalitet og utvikling, samt å være en arena for å diskutere relevante studentsaker. De siste årene har det vært en økt etterspørsel fra LIS2/3 kandidater om plass i disse utdanningene. Helse Vest peker på oss når det gjelder å tilby LIS2/3 kandidatene plass i utdanningene, og vi ønsker å utvikle samarbeidet til også å inkludere kostnadsdeling.

Barnevernfaglig veilederutdanning ved RKBU Vest har utdannet 15 veiledere i kull 21/22. I studieåret 22/23 har vi 12 studenter. Vi har jobbet i to grupper med undervisning og veiledning. Det er en styrke

Oversikt over utdanninger 2022

Videreutdanning i kognitiv atferdsterapi for barn og unge (KAT)

Videreutdanning i familieterapi

Barnevernfaglig veilederutdanning

Videreutdanning for kontoransatte i BUP

Cool Kids

Etterutdanning i DUÅs foreldreveiledningsprogram 3-12 år

for faget, studenter og gruppeledere fra RKBV Vest at vi er to ledere og grupper. En av gevinstene er at studenteten får flere modeller og bredere kunnskap om veiledning. Gruppelederne er sensorer på faget og deltar i utvikling av studiet og forelesinger på nasjonale og regionale samlinger. Utdanningen er ledd i Bufdir sin kompetansestøtte til tjenestene og blir evaluert som et svært nyttig tilbud. Utdanningen har eget tilskudd som tilfaller RKBV Nord som deles videre med de tre andre sentrene i tråd med samarbeidsavtale om utdanningen.

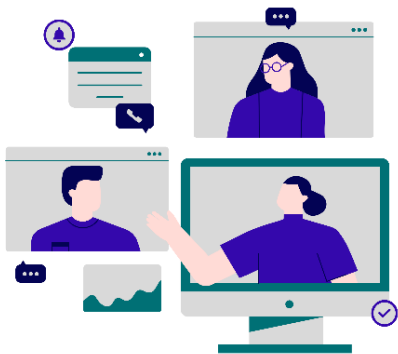
I samarbeid med RBUP Øst og Sør startet vi opp med et nytt kull med 14 studenter i Videreutdanning for kontoransatte i BUP. Utdanningen er toårig hvor de det første året er tilknyttet RKBV Vest og det andre året RBUP Øst og Sør.

Vi bistår med ressurser til etterutdanningen i foreldreveiledning (De Utrolige Årene) som er forankret i RKBV Nord, UIT. Etterutdanningen tar opp studenter fra hele landet. RKBV Vest bidrar med opplæring- og veiledningsressurser, samt stabsressurser for tilrettelegging av utdanningen.

Senteret tilbyr også et etterutdanningskurs i det evidensbaserte kognitiv atferdsterapeutiske tiltaket Cool Kids. Opplæringen består av et 3 dagers innføringskurs, med veiledet praksis, innlevering av refleksjonsnotat og 1 dags erfaringsamling ett år etter innføringsseminaret. I 2022 ble det gjennomført 2 innføringsseminar med totalt 41 deltakere. I tillegg ble det gjennomført en erfaringsamling med 41 deltakere.

Å drive og drifte terapiutdanninger krever både veilednings- og undervisningskompetanse samt erfaring fra praksisfeltet. Vi har fortsatt å utvikle deler av undervisningen på digitale plattformer og hybridløsninger. Høsten 2022 skulle vi starte opp med nytt kull i familierapi, men fikk ikke rekruttert kandidater fra tjenestene. Noe av forklaringen for dette kan skyldes økt press på tjenestene og dermed mindre rom for videreutdanning.

Kurs, seminarer, webinarer, fagdager, podcast og intervensjoner



Senterets portefølje av aktiviteter er stor og består av kurs, seminarer, webinarer, fagdager, podcast og store intervensjoner.

I løpet av 2022 arrangerte vi 20 kurs/seminarer/workshops noen av dem flere ganger. Denne aktiviteten blir både planlagt og gjennomført av oss, men også i samarbeid med tjenester, kommuner og/eller andre kunnskaps- og kompetansesentre. Vi har digitalisert flere undervisningsopplegg, men det krever mye arbeid og egen fagkompetanse både teknisk og didaktisk for å tilpasse kursene på digitale plattformer samtidig som vi skal sikre didaktikken og læringsmåloppnåelse.

Mye av vår faglige undervisningsaktivitet er knyttet til de ulike tiltakene og intervensjonene vi drifter og tilbyr som De utrolige årene, Livet på timeplanen (Samarbeid med RVTs), Tidlig inn, BTI, Tjenestestøtteprogrammet og utprøving av Grunnmodellen og antimobbearbeid i barnehager og skole. Innsatsene er nærmere beskrevet i detalj andre steder i rapporten

Vi var i 2022 arrangør og eller medarrangør for tre dagdag og tre konferanser og vi har fortsatt samarbeidet med de andre RKBUEne/RBUP, samt NAPHA, RVTS, og KORUSene i egen region om å tilby helhetlige innsatser i samarbeid med enkeltkommuner fremfor enkeltstående kurs. I 2022 bidro RKBU Vest betydelig i arbeidet med å arrangere Barn & Unge kongressen som avholdes hvert annet år i Bergen. Ca 1200 personer deltok på disse arrangementene.

Ansatte ved senteret har i tillegg gitt mer 70 faglige foredrag og eller undervisning på fagdager og seminarer i regi av samarbeidsaktører i tjenestene, andre kunnskaps - og kompetansesentre, statsforvalter, fylkeskommuner og i UH sektoren. Ansatte driver også med veiledning på mange arenaer.

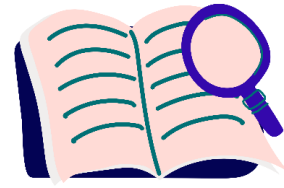
I 2022 fortsatte senteret med Barnevernsforum (webinar) som samlet rett i underkant av 400 deltakere. Barnevernsforum ble opprettet for å møte tjenestenes behov for lavterskel møtepunkt knyttet til faglige og erfaringsbaserte tema. Tema for Barnevernsforum får fylligere beskrivelse under punkt 2.10. Vi har videreført samarbeidet med interesseorganisasjonen LEVE – Landsforeningen for etterlatte etter selvmord om podkasten Kunsten å Leve og i 2022 ble det produsert ni episoder. Vi drifter og/eller deltar i flere læringsnettverk i regionen. Som et eksempel har vi en aktiv faglig rolle i Læringsnettverk for barnevern (se egen omtale under punkt 2.10). Nettverkene er koordinert av statsforvalterne og understøtter tiltak i barnevernstjenesten.

Oppsummert estimat viser at om lag 4000 deltok på en eller flere av våre aktiviteter i løpet av året (ekskludert deltakere på konferanser og fagdager). Vi har registrert deltakere fra de fleste fylkene i landet. I vår region har det vært deltakere ifra 35 av 43 kommunene i Vestland og fra 15 av 23 kommuner i Rogaland.

Aktivitetsregistreringen ved senteret viser at vi i 2022 hadde flest størst aktivitet knyttet til skole og barnehage og kommunalt barnevern. Vi tilskriver dette de store intervensjonene; «Olweusprogrammet» og «De Utrolige Årene» samt opplæring i tilknytning til forskningsprosjektet «Sammen mot mobbing i barnehagen». I tillegg kommer økt kompetansestøtte til kommunene i deres forberedelse av barnevernsreformen både i tjenestestøtteprogrammet og utprøving av grunnmodellen. Registreringen viser også at den vanligste formen vi formidler kunnskap på er gjennom undervisning og veiledning. Veiledningen er i størst grad knyttet til veiledning i utdanningene, intervensjonene, tjenestestøtte og i læringsnettverkene. Vår vurdering er at vi har oppnådd våre målsetninger knyttet til undervisning, utdanning, kurs, seminarer og nettverk gjennom våre tilbud i 2022.

1.1.5 Forskning

I 2022 utgikk det 33 (pr. 23.februar 2023) vitenskapelige fagfelleverderte publikasjoner, i henhold til rapporteringsinstruksen fra Norsk vitenskapsindeks (NVI), fra våre ansatte. Ni av disse var i nivå-2 tidsskrift.



For å gi et bilde av bredden i forskningstema og hvilke mål som er oppnådd sammenfatter vi forskningsfunnene i fem artikler:

I 2022 har vi fortsatt å bidra i det tverrfaglige forskningssamarbeidet i NORCE på temaet ungt utenforskap. Vi har vært opptatt av hvilke faktorer som påvirker gjennomføring av videregående opplæring, som er sentralt for å forebygge utenforskap. Dette har også sammenheng med at økt gjennomføring av videregående opplæring både var et av de to langsiktige målene i 0-24 samarbeidet og er gjentatt som et av de to nasjonale samfunnsoppdragene i Regjeringens Langtidsplan for høyere utdanning og forskning 2023-2032.

Postdoc prosjektet *Skolefracfall- risiko og beskyttelse*, finansiert av DAM stiftelsen og rammetilskudd, er knyttet til dette temaet. Målet har vært å *prospektivt* identifisere i hvilken grad aspekt ved elevenes psykisk helse er en selvstendig forklaringsfaktor for gjennomføring av videregående opplæring utover det som kan tilskrives allerede kjente risikofaktorer slik som elevenes vansker i grunnskolen og oppvekstbetingelser. Resultater viste blant annet at omfanget av depresjonssymptomer hos elevene var en selvstendig prediktor for fullført videregående opplæring fem år senere. Dette var tilfelle selv etter å ha kontrollert for virkningen av foreldrenes utdanningsnivå, og symptombelastningen fra andre psykiske helseplager som ADHD og atferdsvansker.

Vi bygger videre på kunnskapen om hva som kan forebygge frafall fra videregående skole i en utprøving av tiltaksprogrammet Back2School som er utviklet for å hjelpe barn og ungdom med problematisk skolefravær tilbake til en regelmessig skolegang. Prosjektet er en multisenterstudie hvor blant annet forskere fra de andre RKBUEne og RBUP også deltar. Vi har i 2022 gjennomført opplæring av tverrfaglige team med kommunalt ansatte og satt i gang en pilotstudie for å undersøke om det skal gjennomføres en effektstudie av tiltaksprogrammet. Pilotstudien vil avsluttes i løpet av 2023.

I vårt fokus på det psykososiale læringsmiljøet ved skolene står Olweusprogrammet sentralt. I et samarbeidsprosjekt med Frisch-senteret, Universitetet i Oslo, Statistisk sentralbyrå og NUBU, har vi undersøkt i hvilken grad fremtidige behandling for internaliserte helseplager, som er en vanlig psykologisk reaksjon på det å bli mobbet, kan forklares med effektene skolene oppnådde på skolenivå

med å innføre Olweusprogrammet, i et utvalg som var elever da skolene innførte programmet i perioden 2001-2004. Resultatene viste, noe overraskende at effektene av Olweusprogrammet på skolenivå var forbundet med økt grad av senere medikamentell behandling for angst og depresjon, noe som isolert sett kan tyde på at i jo større grad skolene lyktes med å redusere mobbing ved hjelp av Olweusprogrammet, desto større grad hadde elevene senere behov for medikamentell behandling av angst og depresjon. Det kan også reflektere at elevene ved vellykkede Olweusskoler ble mer tilbøyelig til å søke hjelp for fremtidige angst og depresjonsplager. Artikkelen er et eksempel på hvordan en ved å kombinere informasjon fra ulike kilder som registerdata kan undersøke langtidseffektene av tiltak og få stadig bedre innsikt i hvordan iverksatte tiltak virker på individ, gruppe- og samfunnsnivå.

Som ledd i forskningen vår på hvordan foreldres samlivsbrudd påvirker barn og unges psykiske helse undersøkte vi i hvilken grad ungdoms søvnmengde og søvnkvalitet henger sammen med bostedsordningen foreldre velger etter skilsmissen. Målet med undersøkelsen var å finne ut om det var forskjell i ungdommenes beskrivelse av søvnmengde og søvnkvalitet avhengig av hvilke bostedsordninger foreldrene hadde valgt etter skilsmissen. Et hovedresultat var at ungdommene hvis foreldre hadde delt foreldreansvar, beskrev søvnmengde og søvnkvalitet lik ungdommene til ikke-skilte foreldre, mens søvnen til ungdommene hvor en av foreldre hadde foreldreansvaret var preget av mindre søvn og dårlige søvnkvalitet. Resultatene gir et viktig bidrag til kunnskapen om helseeffektene av skilsmisse og valg av bostedsordning for barn og unge.

En av artiklene fra 2022 presenterer resultater fra en randomisert kontrollert studie som evaluerer effektene av en musikkterapeutisk tilnærming som fremmer foreldres barne-sentrerte synging til sine for tidlig fødte spedbarn. Publikasjonen utgår fra forskningsprosjektet *LongSTEP*. Målet var å undersøke om den musikkterapeutiske tilnærmingen, som et tillegg til standard behandling, ville styrke foreldres opplevde emosjonelle bånd til barnet sitt i en kontekst preget av stress og fysisk adskillelse sammenlignet med foreldre som mottar standard behandling alene ved samme nyfødtintensive avdelinger. Resultatene viste at det musikkterapeutiske tiltaket hadde ingen overordnet effekt på foreldres bånd til sine nyfødte barn. Resultatene gir imidlertid indikasjoner på at tiltaket kan ha påvirket foreldre positivt på andre måter, og tiltaket kan ha hatt effekter på barnet som enda ikke er undersøkt.

I hvilken grad kan barnevernets beslutninger om å undersøke en bekymringsmelding knyttes til spesifikke kjennetegn ved saken? Dette var formålet å besvare i en studie som barnevernforskere ved søstersentrene våre i Nord, Midt og hos oss gjennomførte på bakgrunn av gjennomgang av 1365 journaler ved 16 barneverntjenester i fire helseregioner. Datamaterialet ble samlet inn i

forskningsprosjektet Barnevernets undersøkelsesarbeid. Et hovedfunn var den store forskjellen mellom barneverntjenestene i henleggelsesgrad. Resultatene viste videre at barneverntjenestene var mer tilbøyelige til å henlegge en bekymringsmelding i sakene hvor barnet bodde med enten en eller ingen av foreldrene sine enn i sakene hvor barnet bodde med begge foreldre. Grad av henleggelse økte også med antall tidligere registrerte bekymringsmeldinger. Når det gjaldt innholdet i bekymringsmeldingene, var de beste prediktorene for at barneverntjenesten igangsatte en undersøkelse knyttet til forhold rundt barnets oppvekstmiljø: foreldres helsesituasjon, vold i hjemmet og familiens økonomiske situasjon, mens det eneste forholdet knyttet til foreldres utøvelse av foreldrerollen gjaldt mistanke om at foreldre utsatte barnet for fysisk eller seksuell mishandling. Det var ingen sammenheng mellom forhold knyttet til barnets utviklingsmessige behov og beslutning om å undersøke saken.

Utviklingstrekk i bruken av rusmidler har vært et viktig forskningstema hos oss. I fjor publiserte vi en artikkel hvor vi studerte i hvilken grad nedstengningen av lærestedene i høyere utdanning som et resultat av Covid-19 pandemien påvirket studentenes rapporterte bruk av alkohol og beskrivelser av alkoholrelaterte problemer. Dette ble undersøkt i et longitudinelt utvalg av over 8000 studenter som deltok i den ordinære *Studentenes Helse og Trivselsundersøkelse (SHoT)* i 2018 og i undersøkelsen som ble gjennomført under pandemien i 2021 (shot.no). Resultatene viste at det i all hovedsak var den reduserte mulighet til sosial drikking som påvirket studentenes drikkemønster. De rapporterte en betydelig reduksjon i bruken av alkohol under pandemien sammenlignet med drikkemønsteret de rapporterte tre år tidligere. Resultatene viser i hvor stor grad studentenes drikkemønster er definert av den sosiale konteksten alkohol inngår i. Det faktum at litt under halvparten av de kvinnelige og litt over halvparten av de mannlige studentene har et alkoholforbruk som kan kategoriseres som problematisk viser at det er et stort behov for rusforebyggende arbeid blant studenter. Artikkelen inngår et postdoc prosjekt finansiert av Regionalt samarbeidsorgan for forskning og innovasjon i Helse Vest og RKBV vest sitt rammetilskudd.

RKBV vest fikk tildelt midler fra Wøien-stiftelsen til et ett-årig forskningsprosjekt for å utforske hvordan barneverntjenester opplever og håndterer ulike problemstillinger knyttet til gjenforeningsmålet og samvær i saker om omsorgsovertakelse. Problemstillingen i prosjektet er aktualisert etter en rekke fellende dommer mot Norge i EMD.

Doktorgrad:

Marit Hjellset Larsen forsvarte sin doktorgradsavhandling *Service support and quality of life for youth in foster care* 6.mai 2022 ved Det psykologiske fakultet, Universitetet i Bergen.

Resultatene viste at fosterfamiliene hadde mye kontakt med tjenestene, og at kontakten hang sammen med behov. Unge som skåret over en klinisk grenseverdi for psykiske vansker, hadde en dobbelt så stor sjanse for å ha hatt kontakt med BUP eller kommunale helsetjenester. På tross av dette, hadde over halvparten av ungdommene med psykiske vansker ikke hatt kontakt med BUP i løpet av de siste to årene. Dette kan indikere et underforbruk av helsetjenester på indikert grunnlag blant unge i fosterhjem, selv om det også er mulig at en del av disse barna har mottatt helsehjelpen de trenger på kommunalt nivå.

Et unikt bidrag fra dette doktorgradsarbeidet var kartleggingen av hvordan fosterforeldre opplevde kvaliteten til de kommunale- og spesialisthelsetjenestene de var i kontakt med i kraft av å være fosterforeldre. Selv om over halvparten av fosterforeldrene opplevde at barna hadde det bedre etter kontakten med tjeneste, opplevde en betydelig andel av fosterforeldre ingen endring, og et lite mindre tall opplevde at barna hadde det verre etter tiltaket. Fosterforeldrene hadde overordnet positive erfaringer med tjenestene, særlig med behandlernes faglige dyktighet og kommunikasjon. Undersøkelsene av livskvalitet, viste at ungdommene i fosterhjem hadde lavere livskvalitet innenfor alle de undersøkte områdene sammenlignet med en nordisk normalpopulasjon (Svenske ungdommer), mens de hadde lignende skårer som unge i Norge med syke eller rusmisbrukende foreldre. Dette tyder på at unge i fosterhjem har lavere livskvalitet sammenlignet med snittet blant norske ungdommer, cirka på nivå med andre sårbare grupper.

1.2 Samarbeid med statsforvalteren

I 2022 har kompetansesentrene i regionen (KORUS Bergen, KORUS Stavanger, RVTS Vest, RKBU Vest og NAPHA) i samarbeid med Statsforvalterne i både Vestland og Rogaland lagt til grunn vår felles samarbeidsrutine for å kartlegge behov for faglig bistand i kommunene, slik at vi sammen med kommunene kan finne treffsikre tiltak gjennom gode analyser og faglig støtte. I 2022 har kompetansesentrene i regionen (KORUS Bergen, KORUS Stavanger, RVTS Vest, RKBU Vest og NAPHA) i samarbeid med Statsforvalterne i både Vestland og Rogaland lagt til grunn vår felles samarbeidsrutine for å kartlegge behov for faglig bistand i kommunene. Slik at vi sammen med kommunene kan finne treffsikre tiltak gjennom gode analyser og faglig støtte. I samarbeidet arbeidet vi systematisk med at fellesdokumenter og planer ved årets begynnelse (i henhold til tilskuddsbrev/oppdragsbrev) ble løpende oppdatert i løpet av året. Årsplanen består av alle aktiviteter der to eller flere av aktørene samarbeider, hvem som har ansvar for å koordinere arbeidet og hvilke innsatser som planlegges

inneværende år. Det ble avholdt statusmøte på høsten for oppdatering i henhold til gjennomførte aktiviteter - og fremlegg av nye eller endrede behov.

Det er utarbeidet en sjekklister (som er beskrevet i tidligere rapportering) for å få felles forståelse av utfordringsbildet i kommunene og sjekklister for vurdering av felles aktivitet/samarbeid mellom Statsforvalterne og kompetansesentrene med bakgrunn i oppdrag og kommunekunnskap.

I Vestland der flere samarbeidspartnere deltar ble de planlagte aktivitetene avstemt med aktiviteter og behov som er sett fra KS og helseforetakene. Når noen av samarbeidspartene blir kjent med at kommuner har behov for faglig bistand som ligger innenfor oppdrag/oppgaver og når vi har tilgjengelig faglig kompetanse, ble felles aktivitet vurdert og igangsatt. Henvendelser til RKBU Vest går gjennom internt inntaksteam og relevante samarbeidspartner blir involvert.

I tett samarbeid med SF Vestland, Fylkeskommunen og kompetansemiljøene i regionen ble det blant annet i 2022 arbeidet frem en kursrekke i planprosess knyttet til oppvekstreformen og lovkravet om at kommunestyret skal vedta en plan for kommunens forebyggende arbeid. Opplæringen vil bli gitt i 2023.

Et annet eksempel fra samarbeidet er at SF Rogaland sammen med kompetansesentrene og bruker- og pårørendeorganisasjoner i regionen etablerte og driftet et bredt sammensatt brukernettverk i 2022. Det ble jobbet med mandat, forventningsavklaringer og en prioritering av tema for møtene fremover. Planlegging og gjennomføring ble gjort i fellesskap. Det ble i 2022 nedsatt en programkomite for en dagskonferanse som skal avholdes i 2023.

I begge fylkene er det igangsatt arbeid for å skaffe felles oversikt over særlige sårbare kommuner. Arbeidet videreføres blant annet gjennom en nedsatt FoU gruppe på tvers av kompetansemiljøene der SF også er tenkt invitert inn. Tilgjengelig statistikk eller data og kunnskap fra utviklingsarbeid og tilsyn vil bli brukt som grunnlag for en felles forståelse av utfordringsbildet i kommunene våre. Dette er et kontinuerlig utviklingsarbeid, spesielt når vi tilbyr koordinerte kvalitet- og tjenesteutviklingsoppdrag slik at kommunene får arbeidet helhetlig og systematisk med utvikling og endring. Utdyping av andre samarbeidsprosjektene vil følge under de tematiske punktene videre i rapporten.

I samarbeidet arbeidet vi systematisk for at fellesdokumenter og planer ble løpende oppdatert i løpet av året, med statusmøte på høsten for oppdatering i henhold til gjennomførte aktiviteter og nye eller endrede behov.

1.3 Samarbeid med relevante fagmiljø og arbeidsdeling mellom nasjonale og regionale sentre

Barn og unge kongressen ble arrangert i Bergen i april 2022. Et av hovedmålene med Barn- og ungekongressen er å skape oppmerksomhet rundt arbeidet for barn og unges psykisk helse, og kongressen hadde i 2022 fokus på tverrfaglighet i tjenestene. Arrangementet planlegges og gjennomføres i et bredt samarbeid bestående av både nasjonale og regionale kunnskapsmiljø og direktorater.

Vi har gjennom 2022 hatt samarbeid med NUBU og RBUP knyttet til å utvikle og prøve ut en grunnmodell for hjelpetiltak i barnevernet for å sikre at barn og ungdom får kunnskapsbasert, tilpasset og riktig hjelp til rett tid, uansett hvor i landet de bor. Grunnmodellen skal bidra til dette gjennom å styrke kvalitet, forutsigbarhet og likeverdighet i barnevernets hjelpetiltaksarbeid. I første omgang ble de to prioriterte målgruppene familier med barn fra 4 til 12 år og unge voksne som trenger bistand fra barnevernet etter fylte 18 år. Rapporten ble overlevert oppdragsgiver i januar -2023. I november 2022 ble de samme sentrene tildelt et forprosjekt for del 2 av Grunnmodell for hjelpetiltak i barnevernet.

Det skal utvikles en helhetlig grunnmodell og derved ønsket Bufdir en skisse til tilpasning av modellen til aldersgruppene 0-3 år og 13- 18 år. Bufdir er oppdragsgiver og finansierer prosjektet.

Vi har også hatt samarbeid omkring antimobbe- og læringsmiljøprogrammer for å få til synergieffekter mellom Olweusprogrammet (OP) og PALS. Det arbeides med å videreutvikle pågående utviklingsprosjekt mellom OP og PALS, med å tilby tiltakene og tilleggsmoduler til tjenestene, og å utveksle erfaringer og forskningsbasert kunnskap for å øke innovasjon innen ulike områder. De samme mulighetene utreder vi også for tiltak for foreldreveiledning ved de to sentrene, blant annet DUÅ og PMTO og FFT (funksjonell familieterepi).

Samarbeidet med NAPHA ivaretas gjennom det regionale samarbeidet, der NAPHA har et fast medlem i kompetansesenterforum vest. Leder ved NAPHA har også deltatt på noen av møtene i regionen.

RKBU Vest samarbeider tett med NAPHA som koordinerer FACT-ung satsningen. Denne beskrives i punkt 2.2

RKBUene/RBUP

RKBUene og RBUP har et tett og godt samarbeid, hvor senterlederene møter hverandre hver tredje uke. For nasjonale satsningsområder som sped- og småbarn, og De Utrolige Årene har vi egne møter årlig, hvor målet er å samordne aktivitet så langt det lar seg gjøre. På tvers av sentrene er det mange store samarbeidsprosjekter på innsatsområdene forskning, undervisning og tjenestestøtte. Av andre større prosjekter med utstrakt samarbeid kan vi blant annet nevne Bufdirs kompetanseprogram for kommunalt barnevern; tjenestestøtteprogrammet (eget tilskudd fra Bufdir) og barnevernsfaglig veiledning. I tjenestestøtteprogrammet har det i 2022 vært jobbet både med revideringer, utvikling av tilleggsmoduler og en strategi med fokus på bærekraft i tjenestene og i prosjektet etter prosjektperiodens utløp i 2024. Egen rapport er også sendt Bufdir for arbeidet i 2022. Nærmere beskrivelser av disse samarbeidsområdene beskrives i mer detalj andre steder i rapporten.

I 2022 har sentrene fortsatt samarbeidet om det utvidede oppdraget fra Helsedirektoratet knyttet til å utvikle implementeringsstøtte til kommuner og fylkeskommuner i forbindelse med Program for folkehelsearbeid. Andre sentrale samarbeidsområder mellom sentrene har vært knyttet til

kunnskapsressursene (Ungsinn, PsykTestBarn, IN SUM og Tiltakshåndboken) og nettbasert formidling. Vi har levert på alle disse tre områdene i 2022. Gjennom et grundig innsiktsarbeid ut i tjenestene fikk vi gode innspill til arbeidet med nettportalen kunnskapombarn.no og samordningen av kunnskapsressursene som en del av nettsiden. Dette arbeidet utgjør nå en integrert del av vår kommunikasjon og kunnskapsformidling ut mot tjenestene. Kommunikasjonsavdelingene ved RKBUene og RBUP møtes regelmessig for utveksling av informasjon og erfaringsdeling. Den nasjonale gruppen for antimobbearbeidet som består av representanter fra de fire sentrene er etablert og har hatt møtepunkter i 2022. Et av områdene som ble løftet frem og som det skal samarbeides videre med er tematikk knyttet til samiske barn.

RKBU vest har i 2022 som tidligere år, vederlagsfritt lånt ut ansatt til gjennomføring av undervisning ved RBUP Øst og Sør.



Internasjonalt

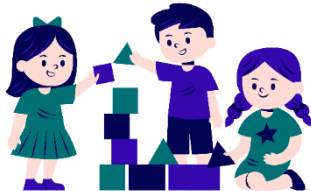
RKBU Vest har internasjonale samarbeidspartnere gjennom forskningsprosjekter og ulike tiltaksprosjekter. RKBU Vest deltar i det Europeiske Nettverket for DUÅ-programmene. Nettverket har spesielt fokus på implementering og forskning knyttet til DUÅ. I nettverket er 16 europeiske land representert. RKBU Vest deltar også på DUÅs årlige internasjonale samling/nettverk i regi av programutvikler, som omhandler faglig utvikling av programmene og kvalitetssikring av metodeintegritet.

RKBU Vest er partner med Litauen i et EU-prosjekt basert på EEA Grants. Prosjektet er forankret og koordinert av FHI og omhandler implementeringsstøtte til innføring av DUÅ foreldreveiledning i Litauen.

Gjennom forskningsprosjektet «Expert reports» hvor RKBU er en samarbeidspartner, inngår samarbeid med en professor emerita ved University of Bristol og en forsker ved Karlstad Universitet. Det internasjonale samarbeidet knytter seg spesielt til den delen av prosjektet som skal belyse og sammenligne bruk av sakkyndige psykologer/eksperter i barnevernets beslutninger i de respektive landene. Forskningsprosjektet LongSTEP, er en multinasjonal studie med samarbeidspartnere i England, Polen, Colombia, Argentina, Israel. Som nevnt under delen om forskning, har forskningsprosjektet «Kreativ Sammen: Relasjonell livskvalitet for unge flyktninger», har prosjektet samarbeidspartnere i Finland og Skottland. Felles de nevnte forskningsprosjektene er at de er finansiert via eksterne midler (NFR og NordForsk). Vi har også en representant i fagnettverket (COST

action) «The European Family Support Network. A bottom-up, evidence-based and multidisciplinary approach” sammen med 35 andre europeiske land.

1.4 Regionalt samarbeid (samarbeid og forpliktende plan)



RKBU Vest har samarbeidsavtale og en plan for strukturert samarbeid med de andre regionale kompetansesentrene i vest (RVTS vest, KORUS Bergen, KORUS Stavanger, NAPHA). Dette omfatter både kontakten på et overordnet nivå via Kompetansesenterforum Vest (lederforum), men også på ulike satsinger knyttet til våre kjerneområder. Kompetansesenterforum Vest har hatt månedlige møter, og ledes på omgang, ett år av gangen. RKBU Vest ledet arbeidet i 2022.

I 2022 har vi blant annet:

- Hatt jevnlige drøftinger om hvordan tilbud til, og svar på etterspørslers fra kommunene kan systematisk løses i fellesskap. Vi har implementert en “trafikklysmoell” for grønne (hvert senter svarer ut henvendelsen på eget kompetanseområde), gule (de regionale sammensatte arbeidsgruppene på tvers av sentrene svarer ut henvendelsen) og røde henvendelser (komplekse saker som krever at to eller flere sentre samarbeider, behandles i Kompetansesenterforum vest og arbeides med i fellesskap). Infrastruktur og responstid er avklart i henhold til moell for samarbeidet.
- Samarbeidet om koordinert samarbeid overfor kommunene når det gjelder arbeid med planarbeid. Arbeidsgruppe arbeider med felles presentasjon av sentrene med mottoet «Ringer du en så ringer du alle» og kompetansestøtte til kommunene knyttet til forebyggende plan etter barnevernloven.
- Videreutviklet det systematiske samarbeidet mellom ansvarlige i sentrene for digital formidling/kommunikasjonsrådgivere. Kommunikasjonsforum Vest er etablert. Arbeidet videre med felles regionalt nyhetsbrev om hva som skjer i regionen.
- Samarbeidet om Bli involvert.no. Kvalitetssikres gjennom samarbeid i et felles redaksjonsutvalg.
- Samarbeidet i henhold til samarbeidsavtaler om BTI, Tidlig inn, Kompetanseutvikling Rus & vold og Ungdata. Herunder fokus på barnevernsreformen (oppvekstreform). Egne tverrfaglige team/arbeidsgrupper er etablert og i god drift.
- Etablert en FoU – gruppe på tvers av de regionale sentrene, med særlig fokus på hvordan vi forstår «sårbare kommuner», og hvordan vi samlet sett kan bidra med faglig støtte til disse.
- Gjennomført felles fagsamling høsten 2022 for egne ansatte, der tema var prosessledelse.
- Samarbeidet med RVTS vest om å utvikle digital grunnmoel i traumekompetanse rettet mot tjenester som jobber med barn og unge. Grunnmoel bygger på nyere traumeforståelse med utgangspunkt i utviklingspsykologisk kunnskap. RKBU Vest deltar i prosjektgruppen med

utvikling av grunnmodulen. I tillegg har senteret en intern arbeidsgruppe for å gi innspill til prosjektgruppen og for å utvikle fordypningstemaer. Grunnmodulen lanseres medio 2023.

2. Særskilte oppgaver og satsinger

2.1 Sentrale planer

2.1.1 Opptrappingsplan for barn og unges psykiske helse (2019-2024)

De 13 hovedmålene i Opptrappingsplanen for barn og unges psykiske helse har vært og er styrende for aktivitetene og prosjektutviklingen også i 2022, og slik sett berører alle punktene i denne og tidligere årsmeldinger myndighetenes innsatser i opptrappingsplanen. Når det gjelder de konkrete tiltakene i opptrappingsplanen har vi lagt særlig vekt på følgende i vårt arbeid i 2022:

- Gjennomført og fulgt utviklingen av Program for folkehelsearbeid (se vår beskrivelse i årsrapporten under punkt 2.4).
- Utgitt en samlet fremstilling av barn og unges oppvekstvilkår, livskvalitet og helse. Vi har samarbeidet om analyser av resultatene fra SHoT (pkt 1.1.4) og Ungdata (2.1.1), i tillegg til at vi gjennomførte og rapporterte resultat knyttet til forekomst av mobbing i Olweusundersøkelsen, og har hatt jevnlig oppdatering e-brosjyren fra Barn i Bergen studien.
- Fulgt opp ny forskrift om rammeplan for barnehagenes innhold og oppgaver. Vi har utviklet og pilotert tiltaksprogrammet Sammen Mot Mobbing (se pkt 2.17), som er utviklet for å møte kravene rammeplanen stiller til å forebygge, stoppe og følge opp diskriminering, utestenging, mobbing, krenkelser og uheldige samspillsmønstre. Tiltaksprogrammet svarer også på endringer i lovkrav i Lov om barnehager fra 1 januar 2021 jf. § 41-43 om nulltoleranse, aktivitetsplikt og skjerpet aktivitetsplikt.
- Fulgt utviklingen med fylkesvise og regionale mobbeombud. I forbindelse med våre prosjekter og aktiviteter i antimobbearbeidet har vi vært i kontakt med mobbeombud i Vestland, samt invitert inn mobbeombud i Viken som foredragsholder i årlig fagdag. Vi leverte også et tilbud til Udir om oppfølging av mobbeombudene i landet, men uten tilslag. I forbindelse med tilbudsarbeidet undersøkte vi mobbeombudenes behov for kompetansestøtte hos en som sitter i ombudenes arbeidsutvalg.
- Fulgt opp forskningsbasert evaluering av programmene i Psykisk helse i skolen. Vi gjennomfører regelmessig Olweusundersøkelsen for å kartlegge effekten programmet har ved skolene som har innført programmet.
- Gjennomført kunnskapsoppsummeringer og initiert forskning om betydningen av levevaner for psykisk helse hos barn og unge. Vi har bidrat som forfattere, fagfeller og redaksjonelt i

kunnskapsoppsummeringer gjennom arbeidet med kunnskapsressursene og en stor del av forskningsprosjektene våre har et fokus på sammenhengen mellom levevaner og barn og unges psykisk helse.

- Hatt fokus på matens rolle og betydning for barn og unges psykiske og fysiske helse. Vi har gjennomført flere effektstudier av kostholdets betydning for barns utvikling og psykisk helse. I tillegg til at vi gjennomgjennom å være representert i Vitenskapskomiteen for mat og miljø [Vitenskapskomiteen for mat og miljø - Vitenskapskomiteen for mat og miljø \(vkm.no\)](https://vkm.no) bringer innbidro vi med et utviklingspsykologisk perspektiv på mattrygghet.
- Arbeidet med høringssvar til Nasjonal faglig veileder Sammen om barn og unges psykiske helse, Helsedirektoratet. Det endelige høringssvaret ble levert i 2023.
- Videreført satsningen på bedre psykiske helsetjenester til barn i barnevernet (Se pkt 2.3)
- Utviklet håndboken fra RBUP (Tiltakshåndboka) til å omfatte behandlingstiltak som er relevant i primærhelsetjenesten. Se beskrivelse av kunnskapsressursene under.

Tverrsektoriell veileder for psykisk helsearbeid for barn og unge

RBUP Øst og Sør har hatt en representant i referansegruppen på vegne av sentergruppen. Vi henviser til årsrapport fra RBUP Øst og Sør for arbeidet i 2022.

Utvikling av kunnskapsverktøyene, Tiltakshåndboken: Ungsinn, PsykTest Barn og IN SUM

Målene for arbeidet med de fire kunnskapsressursene i 2022 har vært å gjøre de mer tilgjengelige og anvendbare for praksisfeltet og forskning på barn og unge. Kunnskapsverktøyene vil på denne måten bidra til en kunnskapsbasert praksis i målgruppene for RKBUEne/RBUP. Arbeidet startet i 2021 gjennom et formalisert samarbeid mellom redaksjonene i de fire kunnskapsressursene. Målet med samarbeidet er å synkronisere arbeidene og dra veksler på hverandres kompetanse, som også fremgår av egen omtale i Statsbudsjettet for 2023.

De fire kunnskapsressursene er nå presentert i kunnskapombarn.no. Vi har i tillegg oppnådd følgende:

- Fått en felles beskrivelse av hvordan kunnskapsressursene utfyller hverandre; IN SUM (<https://insum.r-bup.no/no>) er en database som jevnlig oppdaterer de systematiske oversikter om internasjonal forskning på effekt av tiltak for barn og unges psykiske helse og velferd. Psyktestbarn (<https://psyktestbarn.r-bup.no/no>) publiserer vitenskapelig artikler om måleegenskapene til tester og kartleggingsverktøy som er tilgjengelig i Norge. Tiltakshåndboka (<https://tiltakshandboka.no/no>) publiserer vitenskapelige artikler om kunnskapsgrunnlaget for behandling av ulike former for tilstandsbilder av psykiske helseplager blant barn og unge, og for de vanligste behandlingsformene. Vurdering gjøres på grunnlag av de systematiske oversiktene i IN SUM. Ungsinn (ungsinn.no) publiserer vitenskapelige artikler som vurderer evidensgrunnlaget for at tiltak og programmer er virksomme i norsk kontekst.
- Fra 2022 startet vi med å legge inn lenker mellom artikler og kapitler i PsykTestBarn, Tiltakshåndboka og Ungsinn der det er relevant. Videre ble Ungsinn tatt inn som kilde til IN

SUM. Etersom IN SUM utgjør kunnskapsgrunnlaget til Tiltakshåndboka, inngår nå også Ungsinn i dette grunnlaget. Videre holder redaksjonene hverandre rutinemessig oppdatert på artikler/kapitler som skal skrives. Ungsinn-redaksjonen har invitert de andre redaksjonene til å bidra inn i sine ukentlige nyhetsbrev.

- De fire kunnskapsressursene ble presentert i en egen seksjon under Barn og Unge Kongressen i april 2022 og i en egen seksjon under The 8th international congress of Clinical and Health Psychology in Children and Adolescents (AITANA konferansen i november).
- Gjennom felles utviklingsarbeid i 2022 samarbeidet vi om innsiktsarbeidet til kunnskapombarn.no, og undersøkte samtidig kjennskap, tillit til og bruk av hvert enkelt av våre verktøy. I tillegg har vi i felleskap planlagt en kartleggingsundersøkelse av bruk av tiltak og måleinstrumenter i tjenestene. Videre har vi arbeidet med å utvikle en rapportmal for hvordan innholdet i verktøyene kan sammenstilles tematisk og logisk.
- Det har vært holdt to arbeidsmøter mellom redaksjonene. I det siste møtet ble planer for arbeidet i 2023 lagt. Målet er at ressursene i enda større grad skal tas i bruk av tjenestene for barn og unge, både blant tjenestelederne i utvelgelsen av tiltak og programmer og av tjenesteyterne.
- RKBU Vest har også i 2022 fortsatt bidraget til redaksjonelt arbeid i PsykTestBarn og Ungsinn. Vi har bidratt til en artikkel i PsykTestBarn og to artikler i Ungsinn i 2022, i tillegg til fagfelle og redaksjonelt arbeid. Representanter ved RKBU Vest deltok og bidro til arrangementen av Ungsinn sin workshop for Ungsinnforfattere og fagfeller. Representanter ved RKBU Vest deltok og bidro med å arrangere Ungsinn sin workshop for Ungsinn-forfattere og fagfeller.

Ungdata

I 2022 har vi fortsatt arbeidet med å utvikle gode metoder for analyse av Ungdata samt undersøkelser av egenskaper til sentrale måleinstrumenter. Dette har resultert i en forskningsartikkel som undersøker trender i helseplager hos ungdom, og i hvilken grad økning i skjermtid og bruk av sosiale medier kan forklare noe av økningen i helseplager. I denne artikkelen bruker vi en ny analytisk tilnærming hvor vi utnytter variasjonen innad i og på tvers av kommuner over tid, for å bedre kunne belyse årsak-virkningsforhold. Denne artikkelen er nå til vurdering i et internasjonalt tidsskrift. Den analytiske tilnærmingen, hvor en bruker kommunen som enhet for analysen, kan gi et annet og bedre kunnskapsgrunnlag for å sette i verk tiltak i folkehelsearbeidet. Vi har også publisert en artikkel som dokumenterte gode måleegenskaper til et instrument som måler regelbrytende atferd, noe som tillater undersøkelser av trender i regelbrytende atferd over tid. Ellers opprettholder vi kontakten med KORUSene og RVTS Vest for å få til samarbeid om formidling av Ungdata til deltakende kommuner. Vi har også jobbet sammen om å få til en bedre plattform for likeverdig tilgang til data fra Ungdataundersøkelsene.

2.1.2 Ny opptrappingsplan for psykisk helse og forebyggings- og behandlingsreform på rusfeltet

Vi deltok under verifiseringskonferansen i april og ga skriftlig innspill i etterkant. Videre ga vi innspill i eget møte med Helsedirektoratet i juni, samt gitt hørings svar til Opptrappingsplanen i oktober 2022.

2.2 FACT Ung

RKBU Vest har deltatt med en representant i det Nasjonale Implementeringsteamet (NIT) for FACT Ung, etablert mai 2022 og som ledes av NAPHA. Vi har også med en representant i den Nasjonale veilednings- og fidelity gruppen (etablert oktober 22) som sammen med andre relevante kompetansesentre får opplæring i fidelitymåling av FACT Ung. RKBU Vest var i tillegg representert i en nasjonal arbeidsgruppe nedsatt av Hdir med ansvar for innhold og planer for realisering av kompetanseheving vedrørende FACT Ung. Rapport ble ferdigstilt mars 2022. I 2022 ble innsatsen finansiert gjennom et ekstratilskudd fra NAPHA (representant NIT og nasjonal arbeidsgruppe for realisering FACT ung) og gjennom rammetilskuddet til RKBU Vest.

RKBU Vest tok i oktober 2022 initiativ til, og har etablert, en egen regional arbeidsgruppe for FACT Ung arbeidet i Vestland/Rogaland bestående av representanter fra RVTS, KORUS Bergen og KORUS Stavanger. Statsforvalter i Vestland og Rogaland har blitt invitert med til møter i den regionale arbeidsgruppen i 2023, i det de har ansvar for tilskudd til FACT Ung-team og fremtidig nettverkssamlinger for FACT Ung-team i region vest. Vi har også hatt Teams-møter med Statsforvalter i både Rogaland og Vestland angående tilskudd til FACT ungt-team i de to regionene.

I region vest er det nå tre team som har fått tilskudd om driftsmidler, hvorav ett har tatt inn ungdom. I tillegg er det fire team i forprosjektfase. RKBU Vest bistår teamene med informasjon og støtte/råd om implementering, samt deltagelse i de nasjonale opplærings samlingene for FACT Ung.

2.3 Helsehjelp til barn i barnevernet

RKBU Vest har i løpet av 2022 hatt aktiviteter og tiltak som skal bidra til at barn i barnevernet får helsehjelp til rett tid. I henhold til tilskuddsbrev var det sannsynlig at sentrene ville bli invitert til å bidra i utviklingsarbeid knyttet til

- Pakkeforløp Barnevern – kartlegging og utredning av psykisk helse og rus hos barn og unge
- Modell for spesialisert, rutinemessig, tverrfaglig kartlegging av barn som skal flyttes ut av hjemmet over lengre tid – bidra i utviklingsarbeidet

I påvente av invitasjon fra direktoratene til å bidra i det videre utviklingsarbeidet har vi vært i kontakt med to kommuner for å få mer kjennskap om deres kunnskap om pakkeforløpet og status for implementering. I tillegg tok vi initiativ overfor Bufetat Vest for å få til en dialog rundt implementering av tverrfaglig helsekartlegging av barn som flyttes ut av hjemmet. Bufetat Vest informerte at de er i oppstarten av et team som skal ha ansvar for tverrfaglig helsekartlegging av barn 7 år og oppover.

Da Nasjonalt forløp i barnevern ikke ble lansert i 2022 har RKBU Vest ikke kunne bistå med å implementere pakkeforløpet. Kunnskapscenteret er godt kjent med:

- Rundskrivet Samarbeid mellom barneverntjenestene og psykiske helsetjenester til barnets beste

Utover disse konkrete oppgavene har RKBU Vest hatt en disputas på Ung i fosterhjem prosjektet som handlet om kontakt med helsetjenester blant unge i fosterhjem og deres fosterforeldre, fosterforeldres erfaringer med hjelpetjenester, og livskvalitet blant unge i fosterhjem. Dette har bidratt med viktig kunnskap for utforming av tjenester for målgruppen og ivaretagning av barn i fosterhjem sin psykiske helse (se også mer informasjon under 1.1.4. Forskning). Doktorgraden ble finansiert av RKBU Vest og Stiftelsen Dam.

Arbeid knyttet til FACT ung er også aktuelt med tanke på helsehjelp til barn i barnevernet, da FACT ung teamene vil etablere ett nært samarbeid med barneverntjenestene (les mer om FACT ung arbeidet under punkt 2.2).

2.3.1 Handlingsplan for forebygging av selvmord (2020-2025)

RKBU Vest har bistått kommuner i regionen i arbeidet med handlingsplan for forebygging av selvmord gjennom aktiv deltagelse i arbeidsgrupper og samarbeidsmøter. I 2022 er det spesielt Bergen kommune, Fjaler kommune og Askvoll kommune vi har vært tett på, kommuner som har ferdig utarbeidet handlingsplan. Bergen kommune er i prosess med revisjon av sin handlingsplan (2018-2022) hvor RKBU Vest er representert i arbeidsgruppen. Det har vært avholdt dialogmøter med Voss kommune i 2022 i forhold til oppstart av handlingsplanarbeidet i 2023. RKBU Vest har samarbeid med Rogaland fylkeskommune gjennom avdeling Opplæring. Her er kompetanseprogrammet "Livet på timeplanen" inkludert i planen (2021-2028), som ett av flere selvmordsforebyggende tiltak Rogaland fylkeskommune vil satse på. Det er planlagt oppstart vår 2025, når Rogaland har ferdigstilt en større pågående prosess som omfatter alle de videregående skolene. Vi har bidratt til å gjøre den nasjonale handlingsplanen (Ingen å miste) kjent for kommuner i regionen, i tillegg til ett av de konkrete tiltakene som er #chatsafe (ressurs for ungdom). Samarbeid med RVTS Vest har vært løpende gjennom hele 2022 for aktiviteter knyttet til handlingsplaner. I tillegg har vi et etablert samarbeid med LEVE (nasjonalt og fylkeslag).

2.3.2 Handlingsplan for å forebygge og bekjempe vold i nære relasjoner (2021-2024)

I 2022 har det vært mindre aktivitet rettet mot å bistå kommuner om handlingsplan for å forebygge og bekjempe vold i nære relasjoner- Dette skyldes i hovedsak manglende respons på spørsmål om behov for bistand. Det er Bergen kommune som ultimo 2022 tok kontakt med forespørsel om bistand da gjeldende handlingsplan (2019-2023) skulle revideres. RKBU Vest deltok aktivt i plangruppen, som videreføres i 2023. I vår region er det RVTS Vest som har vært motorsenter for dette arbeidet, men hvor vi har stilt oss til disposisjon. Det er positivt at vi nå inkluderes i Bergen kommune sin innsats for å bekjempe vold i nære relasjoner, hvor blant annet kompetanseheving i sektorer rettet mot barn og unge er uthevet. Det ble i 2022 opprettet et samarbeid med Universitetet i Agder om problemstillinger knyttet til vold mellom unge jevnaldrende hvor det i 2023 skal publiseres en nettartikkel, og en mer utvidet fagartikkel.

2.3.3 Ny handlingsplan mot spilleproblemer

I tilskuddsbrevet blir vi forespeilet at vi kan bli forespurt av KORUS Øst om å bidra inn i oppfølging av tiltak i ny handlingsplan mot spilleproblemer. Vi har i 2022 ikke fått noen forespørsel om å bidra i arbeidet.

2.4 Sentrale satsninger

2.4.1 Tidlig Inn

Tidlig Inn ([Opplæringsprogrammet Tidlig Inn - forebygging.no](#)) tilbys av regionalt opplæringssteam (ROT), sammensatt av KORUS, RKBV/RBUP, RVTS og Bufetat. RKBV Vest har ansvaret i vår region for undervisning om psykisk helse i svangerskap og barseltid, samt opplæring i kartlegging ved bruk av EPDS (Edinburghmetoden), og gjennomføring av støttesamtaler. I 2022 ble det gjennomført opplæring for to nye kommuner, og forberedt for oppstart i flere nye kommuner i 2023. ROT teamet har hvert år faste lokale møter, og arrangerer regional fagsamling for Tidlig Inn kommuner for å ivareta og tilføre ny kompetanse. RKBV Vest har også i 2022 deltatt i nasjonal arbeidsgruppe som kontinuerlig samarbeider for å videreutvikle og kvalitetssikre opplæringsdagene. Det arrangeres årlig nasjonal fagsamling for alle opplæringssteamene. Den regionale måloppnåelsen er oppfylt i 2022.

2.4.2 Bedre Tverrfaglig Innsats (BTI)

Vi har fortsatt med å tilrettelegge for bedre samordnede tjenester og mer helhetlig innsats i samarbeid med KORUS Bergen og KORUS Stavanger gjennom BTI arbeidet. I 2022 økte vi innsatsen i samarbeidet da det er høy BTI aktivitet i regionen. Vi har deltatt i de regionale arbeidsutvalgene, i nettverksmøter og i møter med nye og eldre kommuner med fokus på innføring, vedlikehold og drift av BTI. Vi har deltatt med faglige innlegg knyttet til psykisk helse barn og unge, barnevern og implementeringskunnskap i arbeidet. I tillegg har vi fokus på og understøtter kommunene i å se sammenheng mellom store satsinger som Barnevernsreformen og folkehelsearbeidet i kommunene.

Vi samarbeider med KORUS Bergen om den nasjonale BTI-undersøkelsen med mål om å tilgjengeliggjøre datamaterialet slik at det på sikt kan være gjenstand for forskning. Vi bidro også med veiledning i analysearbeidet og med å ferdigstille rapporten "Kompetanse, samarbeid og samhandling i norske kommuner".

2.4.3 Program for folkehelse i kommunene

Målet med arbeidet i 2022 har vært tredelt:

Bistå de to fylkeskommunene i deres planarbeid for å legge til rette for at kommunen jobber systematisk i det helsefremmende og sykdomsforebyggende arbeidet. Følge opp henvendelser fra og samarbeid med enkeltkommuner. Utvikling av [implementere.no](#)

Vi har bidratt med kunnskap og kompetanse omkring kartlegging av helsetilstanden og påvirkningsfaktorer i kommunene (i tråd med anbefalingene i del 2 i Veileder i det systematiske folkehelsearbeidet) og med verktøy og metoder for implementering og evaluering av tiltak (i tråd med del 4 i den samme veilederen). Måten vi har bidratt er gjennom presentasjoner i Folkehelseforum Vestland og Mulighetsrommet i Rogaland. Vi har bidratt til Vestland fylkeskommunens arbeid med utvikling av oppvekst- og folkehelsebarometer og til planarbeidet med ny folkehelseoversikt i både Rogaland og Vestland. Analyseavdelingen i Vestland er også invitert inn i FoU-gruppen i

Kompetansesenterforum Vest, for på denne måten å sikre god felles forståelse for utfordringsbildet i folkehelsearbeidet, grunnlaget for tiltaksutvikling og videre arbeidet med programmet. Dette for at vi også kan dra veksler på hverandres kompetanse og ressurser. Vi har også bidratt til indikatorarbeidet for Rogaland Fylkeskommune.

Vi har i 2022 fortsatt vårt bidrag til kommunal tiltaksutvikling på følgende måter. Vi har bistått med utvikling av forskningsdesign for evaluering av implementeringen av COS-P til alle småbarnsforeldre ved fem kommuner på Haugalandet (Haugesund, Karmøy, Sauda, Tysvær og Vindafjord <https://www.haugesund.kommune.no/tryggeforeldre/>).

Vi har hjulpet Bjørnafjorden med å utvikle arbeidsmetodikk og evalueringsplan for utvikling av tiltak for forebygging av skolefravær i prosjektet VerdSett, samt å utvikle en evalueringsplan for prosjektet <https://bjornafjorden.kommune.no/siste-nytt/slik-er-det-a-vere-ung-i-bjornafjorden.28749.aspx>.

Vi har hjulpet Luster og Sogndal kommuner i bearbeidingen av informasjonen de har samlet inn blant foreldre, barn og ungdom og tjenestene i utvikling av tiltak knyttet til livsmestring. [Livsmestring – robuste barn og unge - SOGNDAL KOMMUNE](#)

Vi har bidratt til videreutvikling av Rosendalprosjektet i Kvinnherad til at det kan inngå som en del av kommunens satsning på heldagsskole. [Plan for oppvekstkår - Kvinnherad kommune](#)

Implementere.no.

Representanter fra alle de fire regionale kompetansesentrene (RKBU Vest, RKBU Midt, RKBU Nord og RBUP Øst og Sør) har vært med på å utvikle www.implementere.no og den er planlagt lansert første kvartal 2023. RBUP Øst og Sør var prosjektleder og RKBU Vest har deltatt i den nasjonale arbeidsgruppen i utviklingen av nettsiden.

www.implementere.no inneholder kompetansemateriell, verktøy og sjekklister for å støtte tjenestene i å implementere nye innsatser på en god måte. Nettsiden er delt inn i to hovedmoduler, kalt «Hva må du vite» og «Hva må du gjøre» og bygger på rapporten «Kompetansestøtte til kommuner i Program for folkehelse». Målet med Implementere.no er å gi kommunale tjenester forskningsstøttede verktøy til å gjennomføre implementering av egne innsatser. Implementere.no støtter etableringen av nye tilbud og gir kunnskap og verktøy for å forbedre implementeringsprosessen samt å sikre god kvalitet og varighet. Modellen bygger på forskningsbasert kunnskap om hva som er gode implementeringsmodeller, og er også forsøkt tilpasset den praktiske hverdagen i norske tjenester som arbeider med barn og unge. Målgruppen er alle tjenester som jobber med barn og unge psykiske helse i Norge.

Nettsiden er utviklet i løpet av 2022. De fire kompetansesentrene har gjennomført utviklingsmøter hver annen uke fra februar 2022, både digitalt og «face to face». Det har også blitt gjennomført egne møter i Tromsø for å utvikle og filme videoene til «Hva må du vite» modulen på nettsiden. I tillegg har det blitt utviklet sjekklister, verktøy og annet opplæringsmaterieell for begge modulene. Det har blitt gjennomført jevnlig møter med referansegruppe bestående av brukere fra ulike tjenester i kommunen og fylkeskommuner, for å få tilbakemeldinger på- og revidere innholdet underveis. Firmaet Nettraktet har utviklet den tekniske løsningen, og prosjektgruppen har etablert og gjennomført flere møter med dem i forbindelse med denne prosessen. Det samles informasjon fra kommentarfeltet på nettsiden. I tillegg foreslås det å gjennomføre fokusgruppeintervjuer med brukere i 2023.

2.4.4 Pakkeforløp - Psykisk helse

Vi har flere aktiviteter som understøtter helhetlige og forutsigbare behandlingsforløp, også for barn i barnevernet. Vi samarbeider med spesialisthelsetjenestene på flere måter, men har ikke fått direkte henvendelser fra dem om støtte til pakkeforløpene innen psykiske helsetjenester. I regionen arbeides det gjennom to store samhandlingsprosjekt, «Barn og unges psykiske helsetjenester» og Helsefellesskap. RKBU er i kontakt med prosjektledelsen for begge om koordinering, kompetansestøtte og samarbeid og er involvert i Helsefellesskapsarbeidet i Helse Fonna gjennom deltakelse i faglig samarbeidsutvalg barn og unge (senterleder som koordinerer Kompetansesenterforum vest deltar i møtene).

Vårt bidrag inkluderte også arbeidet med å utvikle og spre de felles kunnskapsressursene som finnes ved sentrene. I tillegg tas pakkeforløp opp spesifikt i utdanningene ved senteret.

I tillegg har vi som nevnt i punkt 2.2 vært involvert i utvikling, pilotering og implementeringen av Fact Ung modellen i Norge og viser til 2.3 Helsehjelp til barn i barnevernet for mer utfyllende informasjon.

2.4.5 Bufdirs kompetansesatsing for kommunalt barnevern

RKBU Vest har hatt stor aktivitet i Tjenestestøtteprogrammet (TSP) i 2022. Programmet finansieres i hovedsak som eget tilskudd fra Bufdir, mens deltakelse i kjernegruppen finansieres av RKBU Vest sitt rammetilskudd. I løpet av 2022 har RKBU Vest gjennomført arbeid med følgende klynger: Klynge 5 hadde 3.ledersamling og oppfølgingssamling; Klynge 14 hadde 2.leder- og fellessamling, samt 3. felles- og ledersamling i tillegg til oppfølgingssamling; Klynge 15 hadde 3.fellessamling, 3.ledersamling samt oppfølgingssamling; Klynge 23, (i geografisk område for RKBU-Midt Norge) gjennomførte hele programmet i løpet av 2022.; Klynge 26 har gjennomførte formøte, 1.leder- og fellessamling i 2022.

Vi opplever et ønske om samarbeid fra alle barneverntjenestene vi har vært i kontakt med. For oss ser det ut som om barneverntjenestene benytter muligheten TSP gir til fagutvikling som inkluderer hele tjenesten. Vi mistet to tjenester i klynge 15. Vi mener det kunne ha vært en styrke for barneverntjenestene at vi har et tettere samarbeid med Statsforvalter når det skjer. Frafall kan også bidra til å gjøre prosessen med de gjenværende klyngene mere utfordrende. Vi har samarbeidet med Statsforvalter i Rogaland, Vestland og Møre og Romsdal. Vår erfaring er at alle omtaler programmet positivt, men engasjement og deltakelse er ulik.

RKBU Vest har bidratt aktivt med ressurser i utvikling og revidering av programmet. Her kommer en punktvis oversikt: Utvikling av analysemodul, revidering av 1.fellessamling med tanke på ny barnevernlov, revidering av 3.fellessamling og ny film om arbeid med hjelpetiltak. Vi har en egen representant i kjernegruppen og har et aktivt og stabilt samarbeid for å utvikle støtte og internkompetanse mellom prosessledere, koordinator og kjernegruppemedlem. To av prosesslederne har i løpet av 2022 utdannet seg i prosessledelse. På slutten av året arrangerte vi booster for alle prosessledere.

2.5 Regionale tverrfaglige nettverk innen kommunalt psykisk helse og rusarbeid

RKBU Vest sitt mål var å ta opp tråden og reetablere nettverk gjennom samarbeid med Statsforvalterembetene, kunnskaps- og kompetansesentrene i regionen og kommunene, og holde minst en nettverkssamling i 2022. I den forbindelse ble det etablert en arbeidsgruppe med psykologer i kommunene fra Vestland nord. Målet var å undersøke behovet de hadde for støtte i sitt tverrfaglige og tverretatlige psykisk helse- og rusarbeid i kommunene. Det meldes fremdeles om tydelige utfordringer knyttet til rolleforståelse, manglende forventningsavklaringer om oppgaveløsning, forankring og organisering av stillingen, særlig fra mindre kommuner. Det meldes også om høy turnover av psykologer i kommunene, noe som også har hatt innflytelse på kontinuiteten i arbeidet. Det ble planlagt en samling senhøstes med overordnet tema ungdom og rus, men samlingen ble utsatt/avlyst på grunn av forskjellige interne forhold. Det ble også reetablert en større arbeidsgruppe mellom sentrene for å sette søkelys på behovet kommunale ledere har for nettverk innen kommunalt psykisk helse og rusarbeid og det planlegges videre å invitere ledere til drøfting om tema.

Resultater av arbeidet er at vi fremdeles har utfordringer med å finne en god form for et nettverk og få etablert et nettverk som inkluderer ledere, psykologer og annet relevant fagpersonell. Samarbeid på tvers av profesjoner og tjenester blir forsøkt styrket gjennom alle våre aktiviteter og prosjekter vi samarbeider med kommunene om. I tillegg er det høy bevissthet ved senteret om å invitere tverrfaglig til alle kurs, seminarer ved senteret.

Det er etablert et forum mellom RKBUene/RBUP og NAPHA for å samordne oppgaven nasjonalt og regionalt. Forumet planlegger felles evalueringer av arbeidet slik at vi samler inn lignende data på erfaringer knyttet til arbeidet.

I Vestland ser vi viktigheten av at dette nettverket ses også i sammenheng med nettverksarbeidet beskrevet i neste punkt.

2.6 Bistand til tjenestene i utviklingen av rusarbeidet

Vårt bidrag i 2022 har vært konsentrert om målet om å styrke kunnskapen og kompetansen i det rusforebyggende arbeidet i skolen. Vi har bidratt til KORUS læringsnettverk for rusarbeid i skolen gjennom presentasjoner ved de regionale samlingene i nettverket. Målet med nettverket er å sikre en struktur for det rusforebyggende arbeidet i skolen og å gi målgruppen (rådgivere og andre ansatte ved de videregående skolene) kunnskap om tegn på rusproblem blant elevene og handlingskompetanse når det gjelder bekymring for elevers rusbruk.

Gjennom postdoc prosjektet *Ungdom, rus og psykisk helse* ved Regionalt kompetansesenter for rusmiddelforskning i Helse Vest har vi bidratt med kunnskapsutvikling som er relevant for det rusforebyggende arbeidet i alle sektorer hvor dette er relevant. Vi har deltatt med foredrag under

Helsedirektoratets rådslag om forebygging av cannabisbruk og foredrag til Utekontakten i Bergen Kommune. Vi har også utviklet et e-læringskurs om Ungdom, psykisk helse og rus som vil bli publisert på nettsidene våre i 2023.

2.7 Kunnskapsutvikling om sosial ulikhets betydning

RKBU Vest har i løpet av 2022 hatt en bred aktivitet som har favnet flere sider ved kunnskapsutviklingen om betydning av sosial ulikhet for barn og unges psykiske helse og utvikling. Aktivitetene inkluderer kunnskapsutvikling, formidling og tjenestestøtte.

Kunnskapsutvikling

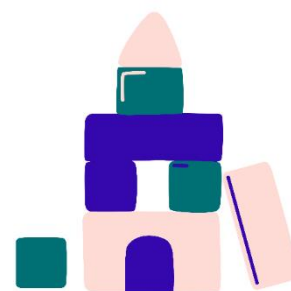
- RKBU-Vest deltar i en evaluering av prosjekter som mottar midler fra ForALLE-bevilgningen fra Sparebankstiftelsen for å utjevne sosiale forskjeller for barn og unge. Evalueringen skjer i samarbeid med Fafo og UiB.
- Det er publisert tre vitenskapelige artikler fra Barn i Bergen undersøkelsen som fant at:
 - Det var foreldreutdanningsbaserte forskjeller i kontakt med psykisk helsevern, men at slik kontakt var basert på ungdommers behov målt ved psykiske vansker
 - To artikler fant henholdsvis ulikheter i skolekarakterer og søvnvansker hos ungdommer i ulike familiestrukturer, hvor forskjeller i foreldres utdanningsnivå og inntekt var viktige mellomliggende variabler
 - To artikler fant henholdsvis ulikheter i skolekarakterer og søvnvansker hos ungdommer i ulike familiestrukturer, hvor forskjeller i foreldres utdanningsnivå og inntekt var viktige mellomliggende variabler
- Publisert en rapport på norsk om psykisk helse og sosioøkonomisk status i Rådet for psykisk helse temaserie «Psykisk oppvekst».

Formidling og tjenestestøtte

- Det er gjennomført to brukermøter knyttet til temaet sosial ulikhet i helse, og sosial ulikhet og skilsmisse.
- RKBU Vest er representert i ekspertgruppen for barn i fattige familier oppnevnt av regjeringen med mandat om å vurdere effektive og treffsikre tiltak og offentlig prioritering i måter å styrke oppvekstvilkårene for barn som vokser opp i fattigdom, og forebygge at fattigdom går i arv.
- Gjennom utvikling av Grunnmodell for hjelpetiltak i barnevernet, et oppdrag finansiert fra Bufdir, har RKBU Vest bidratt til at utfordringer knyttet til levekår blant familier som mottar tiltak fra barnevernet, adresseres ved valg og utforming av tiltak.

2.8 Kompetanse til å møte samiske barn, minoritetsbarn, enslige mindreårige asylsøkere

Senteret har hatt en bred innsats for å bedre tjenester for denne gruppen barn og deres familier i 2022, både når det gjelder tjenestestøtte, formidling, og forskning. Vi samarbeidet med kommuner, Statsforvaltere og fagpersoner ved kompetansesentrene, UiB og HVL gjennom å koordinere forskernettverk, videreutvikle forskningskompetanse og tilby undervisning på fagområdet.



- RKBV Vest har bidratt til å utvide kunnskapsbasen på dette feltet gjennom flere forskningsprosjekter: "Relational wellbeing in the lives of refugee young people in Finland, Norway and the UK" (Kreativ Sammen), primært finansiert av Nordforsk med noe egenfinansiering fra rammetilskuddet; «Home and (dis)continuity. Foster care for children with migrant backgrounds» (HoMi), finansiert av NFR; Pathways to Active Citizenship (PACT), finansiert av NFR. «Samvær for barn med migrasjonsbakgrunn» (MigSam), finansiert av Stiftelsen Dam og rammetilskuddet, startet opp i 2022. I PIRM studien (Supported Parenting Intervention for families with refugee background) deltar RKBV Vest, sammen med RKBV Midt-Norge, RKBV Vest og RBUP Øst og Sør, samt Spisskompetansemiljø (SKM) for foreldrestøtte og forebygging i Bufetat om å implementere og evaluere foreldreveiledning og et «Measurement feedback system» (MFS) i arbeidet med nyankomne flyktninger. Prosjektet støttes av Kavli Trust og ledes av RKBV Nord.
- Erfaringene og kunnskapen fra disse prosjektene inngikk i en rekke tjenestestøtteaktiviteter på senteret. Kunnskap fra flere av prosjektene som belyser hvordan kultursensitiv praksis kan se ut fra et brukerperspektiv inngikk for eksempel i utviklingen av Grunnmodell for hjelpetiltak (finansiert av Bufdir). Her ble også metodikk for nettverkskartlegging, opprinnelig utviklet i Kreativ Sammen, tilpasset barnevernets hjelpetiltaksarbeid gjennom samskappingsprosesser med praksis og brukerorganisasjoner (deriblant Regionalt samisk kompetansesenter). I den eksterne evalueringen av Grunnmodellen ble nettverkskartlegging trukket frem som et særlig nyttig verktøy i ettervernsarbeidet. Et annet eksempel er hvordan forskning fra HoMi inngikk i kurset «Fosterhjem i familie og nettverk: migrasjon, deltakelse og god praksis». Kurset eies av RKBV Vest og er utviklet i samarbeid med RKBV Nord. Kurset ble gjennomført i Tromsø og Bergen i 2022. Deltakere var ansatte i kommunal barnevernstjeneste og Bufetat, som ga svært gode tilbakemeldinger på vekslingen mellom forskningsformidling, brukerkunnskap, praksisrefleksjoner og øvelser.
- Arrangørene av Fosterhjemskonferansen inviterte forskere fra HoMi og MigSam prosjektene til to innlegg i 2022, der deltakere er fosterforeldre og fagpersoner på tvers av landet. Andre satsninger som vil fortsette ved RKBV er kultursensitivitet i møte med selvmord (et samarbeidsprosjekt med RVTs), samt at funn fra PIRM studien vil brukes til å tilpasse DUÅ foreldreveiledningsprogrammet familier fra ulike kulturer og med ulike språk.

- I januar 2022 ble det utformet en søknad om midler til SANKS. Målet var å øke kunnskapsgrunnlaget om barn og unges opplevelse av mobbing og trivsel i områder med samisk befolkning, og kartlegge om mobbing skjer i tilknytning til samisk og ikke-samisk identitet. Til dette formålet ville vi utforme en kulturtilpasset undersøkelse. Tilbakemeldingen var at prosjektets tematikk ble ansett som svært viktig. Imidlertid vurderte SANKS at prosjektet hadde mangler knyttet til bl.a. tydelig samisk forankring, og RKBU Vest gikk derfor ikke videre med prosjektet i denne omgang. Vi har i etterkant samarbeidet med RKBU- Midt Norge, RKBU Nord og RBUP Øst og sør for å utforske muligheten med å gå videre med dette prosjektet, men hittil har vi ikke hatt mulighet til å utforme ytterligere planer for gjennomføring.

2.9 Barnevernsreformen

I 2022 har RKBU Vest hatt som mål å ha spesielt fokus på Barnevernsreformen og hvordan tjenestetilbudet skal tilpasses lokale behov, gjennom Læringsnettverk for barneverntjenesten og i samarbeid med tjenester som har tatt kontakt med oss gjennom tjenestetøttearbeidet. Vi har erfart et godt samarbeid med tjenester og øvrige regionale kompetansesentre, statsforvalterne og Bufdir om kommunenes omstilling til reformen. Betydningen av barnevernsreform og oppvekstreform for kommunale tjenester til barn, unge og familier har vært tema i ulike kompetanse- og utviklingstiltak, slik som Grunnmodellen for hjelpetiltak i barnevernet, Tidlig Inn, BTI, Tjenestetøtteprogrammet, Læringsnettverk for barneverntjenester, Barnevernsløftet i regi av KS, se utdypninger her:

- Vi har deltatt på tverrfaglige ledersamlinger i regi av statsforvalter Vestland og Rogaland
- For å understøtte tiltaksutviklingen og implementeringsarbeid har vi bidratt med kunnskap og utvikling av evalueringsforskning i læringsnettverk knyttet til modell for oppfølging av barn i fosterhjem.
- RKBU Vest har arbeidet med tilpasning av Tjenestetøtteprogrammet med tanke på nytt lovverk og endret ansvarsområde for kommunalt barnevern.
- Planarbeid. I samarbeid med Statsforvalter i Vestland har planarbeidsgruppen med flere jobbet fram et kompetansetøtteprogram med fokus på planprosess og erfaringsdeling mellom kommunene for å bidra til større sammenheng i planarbeidet på forebyggingsfeltet. Samlingene blir gjennomført og evaluert i løpet av våren 2023.
- Vi har jobbet med integrering av Oppvekstreformen mot tiltak som DuÅ, BTI, Tidlig Inn i vårt inntaksarbeid og i samhandling med tjenester.
- Gjennom utvikling og utprøving av Grunnmodell for hjelpetiltak har barneverntjenestens rolle i kommunenes forebyggende arbeid blitt belyst. Barnevernets samarbeid med andre tjenester med siktemål om best mulig hjelp til barn, unge og familier er en sentral del av grunnmodellen. Tiltak som ansvarsgruppe- og samarbeidsmøter er inkludert for at målet om en helhetlig tilnærming i hjelpetiltaksarbeidet skal være ivaretatt. Målgruppe 4 – 12 og ettervern for ungdom er ferdigstilt og forprosjekt påbegynt 2022 for de nye målgruppene, 0 – 3 år og 12 – 17 år.

2.10 Kommunale læringsnettverk for barnevernstjenesten



RKBU Vest har videreført innsatsen inn i kommunale læringsnettverk og samarbeidet med Statsforvalter i Vestland og Rogaland. Det har vært økende aktivitet i læringsnettverkene de siste årene og i 2022 ga RKBU Vest tilbud om prosjektveiledning i grupper til alle læringsnettverkene i Rogaland og Vestland. RKBU Vest har også deltatt i regionenes styrings- og ressursgrupper samt gitt faglig bistand til fire utviklingsprosjekter utviklet i regi av læringsnettverkene. RKBU Vest har bidratt med kunnskapsoppsummeringer, implementeringsstøtte og veiledning.

Samarbeid med Statsforvalteren med tanke på læringsnettverk har vært sentralt. Det er en utfordring for RKBU Vest og de andre kunnskapsentrene å bidra til at kunnskapen som læringsnettverkene utvikler blir gjort kjent og tilgjengelig for flere tjenester. Hvilken rolle skal kunnskapsentrene ha i dette arbeidet?

Vi har videreført Digitalt barnevernsforum som en faglig møteplass for forskning og praksis, et «barnevernfaglig forum». Forumet er utviklet i samarbeid med Statsforvalterne og læringsnettverkene, med tilbud om åtte digitale samlinger i året av en times varighet. Forumet har hatt stor deltakelse i 2022. Tema i forumet for 2022 har vært:

- Trygge foreldre på Haugalandet? Erfaringer fra Haugalandet hvor alle førstegangsførelde får tilbud om COS P foreldreveiledning.
- Kulturformidling i fosterhjem for barn med minoritetsbakgrunn
- Sosioøkonomisk ulikhet – hvordan forstår og møter barnevernet familiene?
- Utdanning for barn i barnevernet: Status og tverretattlig samarbeid
- Kontinuitet for barn i fosterhjem – hva sier policydokumentene?
- Vurdering av det kulturelle perspektiv ved plassering av barn: Har senere tids rettspraksis endret vurderingsformen?
- Erfaringer fra samarbeid mellom to kommuner i akuttarbeid.

2.11 Prioritering av barneverntjenester

Vi startet dialog med Statsforvalterne i 2022 om å invitere barneverntjenester som ikke har deltatt i læringsnettverk tidligere, til nettverk rundt veiledning av ansatte. Det er krevende, spesielt for de små tjenestene, å prioritere tid og ressurser til utviklingsarbeid. Gjennom læringsnettverket blander vi erfarne og nye tjenester til utviklingsarbeid og bidrar med vår kompetanse på barnevernfaglig veiledning.

2.12 Forebygging av selvsikading og selvmord og ivaretakelse av barn og unge som pårørende og etterlatte

RKBU Vest har sammen med RVTS Vest ansvar for utvikling, og implementering av kompetanseprogrammet "Livet på timeplanen" (LPT) som er et selvmordsforebyggende program for ansatte i grunnskolen, videregående skole og skolehelsetjenesten. LPT gir handlingskompetanse og et samtaleverktøy som skolen kan ta i bruk dersom det oppstår bekymring for elever. LPT gir skolen trygghet i møte med den enkelte elev som er i krise, sliter psykisk, eller er selvmordstruet. I tillegg gis det kompetanse i hvordan ivareta elever som er etterlatte ved selvmord, og hvordan samhandle med foresatte og med aktuelle hjelpeinstanser i lokalmiljøet. Implementering av LPT ble ferdigstilt i 2022 i Askvoll kommune og Fjaler kommune. RKBU Vest har oversatt kursmanual til engelsk. I 2022 har vi hatt løpende datainnsamling av kvantitative data fra følgeforskning på LPT. Datatilfang vil bearbeides for formidling i 2023. Det ble opprettet et samarbeid med NKLM (NORCE) om søknad til Stiftelsen DAM i 2023 (3 årig PhD) knyttet til evalueringen.

Nettsiden www.livetpatimeplanen.no er en ressurs for alle som ønsker mer kunnskap om forebygging av selvmord og selvsikading hos barn og unge. RKBU Vest deltar i redaksjonsgruppen sammen med RVTS Vest om nettressursen.

RKBU bidrar med det faglige innholdet i «Kunsten å LEVE», en podcast fra LEVE, Landsforeningen for etterlatte etter selvmord.

Arbeid med LPT/selvmordsforebygging i 2022

- RKBU Vest har i 2022 bidratt til at over 350 ansatte i skole (grunnskole og videregående skole) og i skolehelsetjenesten i regionen har fått 5 dagers kompetanseheving og kurs i selvmordsforebygging.
- Medarrangør for Nettverkssamling med 70 deltakere fra skole (Bergen kommune og Vestland fylkeskommune), skoleledelse, skolehelsetjenesten, områdeledere, skolepsykolog, en heldagssamling med foredrag om beredskapsplaner, og hva skolen kan iverksette av tiltak når elever er preget av krise.
- Hatt fire heldagssamlinger med hovedressursgrupper i Bergen kommune med vel 100 deltagere. Formål er drøfting av problemstillinger skolene melder inn, med veiledning i forhold til tiltak.
- Holdt seks kurslederkurs i 2022 med over 200 deltagere (lærere og helsesykepleiere).
- Vært medarrangør for to konferanser med fokus på selvmordsforebygging blant gutter (Forebyggingsforum) og menn (LEVE), med over 500 deltagere fra relevante tjenester.
- Bidratt med VIVAT kurs for ansatte i skole, og i UH-sektoren (Førstehjelp ved selvmordsfare), og OPS! kurs for studenter og foresatte, og gitt innspill til arbeidet med revisjon av "Vær varsom plakaten".
- Samarbeidspart med Helse Fonna om to webinar «Sammen om selvmordsforebygging i Fonna».

2.13 Innspill til veiledere Sammen om mestring

RKBU Vest er kjent med revideringen av IS-2076 Sammen om mestring, men har ikke blitt forespurt om å gi innspill til revideringsarbeidet eller implementering. Vi har inngått et samarbeid med de andre kompetansesentrene i Vest om temaet «Barn som pårørende», som også vil ha relevans for veilederen og andre aktiviteter hos oss.

2.14 Nettbasert formidling

Samarbeid om nettbasert formidling (RKBU Vest, RKBU Nord, RKBU Midt og RBUP) og utvikling av kunnskapombarn.no. Kommunikasjonsavdelingene ved RKBUene og RBUP møtes regelmessig for utveksling av informasjon og erfaringsdeling.

Hovedaktiviteten i kommunikasjonssamarbeidet mellom RKBUene og RBUP i 2022 var utviklingen og lanseringen av den nye felles nettportalen kunnskapombarn.no. Kunnskapombarn.no er en nasjonal portal for fagfolk i tjenestene som jobber med barn og unge. Den skal gjøre det enklere å finne fram til og benytte seg av det RKBU/ RBUP kan bistå tjenestene med og den kunnskapen vi besitter og formidler. Portalen erstatter tilbeste.no som hovedsakelig var en felles fagblogg. I den nye portalen fremhever vi digitale kunnskapsressurser og verktøy (bl.a. Tiltakshåndboka, Ungsinn, PsykTestBarn og IN SUM), kurs og undervisning samt vårt tjenestetøttetilbud. Arbeidet med fellesportalen ble påbegynt i 2021, og fortsatte i 2022. I innsiktsarbeidet ble det gjort dybdeintervjuer og en spørreundersøkelse blant 400 personer som jobber i tjenester for barn og unge. Hovedfunnene herfra var at sentrene og deres digitale tjenester er verdsatte og har høy troverdighet, men at flere av de digitale tjenestene/ressursene ikke er godt nok kjent. Det respondentene i størst grad etterspurte var fag-/læringsressurser som f.eks. undervisningsfilmer og webinarer. Nettstedet ble lansert på Verdensdagen for psykisk helse den 10. oktober 2022 og har fått gode tilbakemeldinger. Det er utarbeidet en samarbeidsavtale mellom sentrene om videre drift av nettstedet. Det planlegges månedlig nyhetsbrev tilknyttet nettstedet, og to nyhetsbrev ble sendt ut i slutten av året. Nyhetsbrevet har p.t. i overkant av 300 abonnenter. Prosjektgruppa har hatt ukentlige møter gjennom hele utviklingsperioden, samt en fysisk samling i juni 2022. Samarbeidet går nå over i en ny fase, med en redaksjon sammensatt av én kommunikasjonsfaglig fra hvert senter.



Samarbeidet mellom redaksjonene for de fire kunnskapsverktøyene IN SUM, Tiltakshåndboka, PsykTestBarn og Ungsinn er styrket gjennom de siste par årene, og er nærmere beskrevet under punkt 2.1.1 Opptrappingsplan for barn og unges psykiske helse.

2.15 De Utrolige Årene (DUÅ)

De Utrolige Årene (DUÅ) er en nasjonal satsing fra Helsedirektoratet og har som mål å fremme barns psykiske helse ved å trygge foreldrene i foreldrerollen, styrke barns sosiale og emosjonelle utvikling og evne til problemløsning, og å forebygge og behandle atferdsvansker.

RKBU Vest sitt mål i 2022 har vært å gi opplæring, implementeringsstøtte og veiledning slik at DUÅ-programserie fører til en kvalitetsforbedring i de aktuelle tjenestene som eksempelvis skoler, barnehager, barnevern, helsestasjon, PPT og kommunal psykologtjeneste, eller spesialisthelsetjenesten (BUP). Arbeidet med De Utrolige Årene er i samarbeid med de tre «søstersentrene» (RKBUene/RBUP), og samarbeidet er regulert i en samarbeidsavtale.

Foreldreveiledningstiltakene omfatter barn i aldersspekteret fra 0 til 13 år. I 2022 var fem av DUÅs foreldreprogram et tilbud ved ulike tjenester i region vest. I tillegg har flere kommuner benyttet DUÅs skole- og barnehageprogram og «Dinosauerskoleprogrammet» som henvender seg direkte til barnegruppene. Mange enheter benytter sistnevnte programmer som et ledd i det forebyggende arbeidet inn mot endringene i barnehageloven, Kap. VIII § 41-43 Nulltoleranse og forebyggende arbeid. Styrking av miljø for å fremme helsen, trivselen, leken og læringen til barna
I 2022 var DUÅ et aktivt tiltak i 18 kommuner, syv BUPer og to autisemeenheter i region Vest. Noen kommuner gir tilbud om flere DUÅ programmer samtidig, hvor eksempelvis ulike foreldreveiledningsprogram, skole- og barnehageprogram og barneprogram blir benyttet i ulike deler av det kommunale tjenesteapparatet.

I 2022 gjennomførte DUÅ sin Nasjonale Fagdag som del av Barn & Unge kongressen i Bergen. Fagdagen hadde 109 deltakere.
Kvalitetsforbedringen som de ulike DUÅ programmene tilfører tjenestene er beskrevet bl.a. i [ungsinn.no](https://www.ungsinn.no).

I 2022 har RKBU Vest deltatt i følgende arbeid knyttet til videre utvikling av DUÅ, i samarbeid med de tre andre søstersentrene og aktuelle tjenester:

- RKBU Vest har medvirket i arbeidet med De Utrolige Årenes foreldreveiledningsprogram rettet mot barn med autismespekter- og språkforstyrrelser (DUÅs ADS-program, 2-6 år). Arbeidet er et samarbeid mellom RKBU Vest, RKBU Midt-Norge og de regionale fagnettverkene for Autisme, ADHD og Tourette syndrom. Det er i gang en RCT studie av tiltaket, som er forankret i Helse Bergen. RKBU Vest bidrar i dette forskningsarbeidet. Innsatsen er finansiert av Helse Bergen og RKBU sitt rammetilskudd.
- PIRM studien (Supported Parenting Intervention for families with refugee background) er et samarbeidsprosjekt mellom RKBUene/RBUP. Prosjekt er dels finansiert av midler fra Kavli fondet og dels fra egenandel fra sentrene. PIRM skal evaluere foreldreveiledning for familier med flyktningbakgrunn. Studien undersøker effekt og brukererfaringer av De Utrolige Årene og ICDP. Programmene er tilpasset familier fra ulike kulturer og med ulike språk.
- I 2022 ble det utarbeidet norsk materiale som spisser DUÅs foreldreveiledning ytterligere mot ADHD vansker. I 2022 ble det gjennomført to opplæringer i henholdsvis Trondheim og Bergen.

Opplæringen ble gitt til BUPer som allerede tilbyr ADHD spissingen, samt til fagpersoner fra to nye BUPer. RKBU Vest evaluerer den spesielt tilrettelagte spissing mot ADHD vansker. Evalueringen var i 2022 delvis finansiert av NEVSOM. Det har vært samlet inn data i hele 2022.

De Utrolige Årenes programserie er benyttet i mange av tjenestene for barn og unge i region vest, og det er en jevn etterspørsel fra tjenestene i regionen. Det vurderes at arbeidet med implementering og utvikling av De Utrolige Årene har nådd målsettingene for 2022.

2.16 Sped - og småbarnsarbeidet/-nettverket

Aktiviteten i sped- og småbarnsfeltet i 2022 har vært høy innen undervisning og veiledning med fokus på metoder for screening av psykisk helse og utviklingsavvik, psykiske helseutfordringer hos foreldre – spesielt fødselsdepresjon, systematisk kartlegging av samspillet mellom foreldre og barn og veiledning til foreldre med NBO-metoden. I tillegg har vi sammen med tjenester planlagt en grunnleggende kompetansesatsing på generell utvikling 0-3 år, som vil foregå i 2023. Mange av kursene er digitale og har vært godt besøkte. Ny strategiplan for RBUP og RKBUene sin satsing på sped- og småbarns psykiske helse ble slutført i 2022 og vil gjelde fram til 2027. Vi har også i 2022 fortsatt samarbeidet med Bufetat Vest, Bergen kommune og Helse Bergen om konsultasjonsteam for gravide, sped- og småbarn 0-3 år.

Målet for aktivitetene knyttet til sped- og småbarnsarbeidet i 2022 har vært å fortsette kompetanseheving gjennom tjenestestøtte til tjeneste som arbeider med sped- og småbarns psykiske helse, gi opplæring i kartleggingsmetodikk for ulike områder og aldersgrupper i sped- og småbarnsperioden, og utvikling av og forskning på program og tiltak for å styrke sped- og småbarns psykiske helse. Tjenestestøtte omfatter mer enn arbeidet med tjenestestøtteprogrammet Tidlig Inn, men vi har i samarbeid med de regionale opplæringsteamene hatt tre Tidlig Inn samlinger med kommuner i helseregionen vår.

Når det gjelder kompetanseheving i form av opplæring i kartleggingsmetoder har vi gitt opplæring i kartleggingsmetoder for observasjon av spedbarn (Newborn Behavioral Observations, fire kurs), tilbaketrekingsreaksjoner hos spedbarn (Alarm Distress baby Scale; ett kurs), screening av postpartum depresjon (Edinburg Postnatal Depression Scale; fire kurs), kartlegging av emosjonell og sosial utvikling hos sped- og småbarns psykiske helse (Ages and Stages Questionnaire; fire kurs), psykisk helse (Achenbach System of Empirically Based Assessment; tre kurs), Crowell-prosedyren (Samspill under problemløsningsoppgaver; åtte kurs), opplæring i kurspakker av De Utrolige Årene programmet rettet mot sped- og småbarn (inkludert Dinosauerskolen; fire kurs), instruktør-opplæring i antimobbeprogram for barnehagen (Sammen Mot Mobbing, 1 kurs), kartlegging av foreldres indre modeller for tilknytning til sine barn (Working Model of the Child Interview; 12 kurs), og opplæring for tjenestene i foreldreveiledning basert på tilknytningsteori (Observasjon



og tilknytning; Være med meg: åtte kurs).

Et annet mål med aktivitetene våre innen sped- og småbarnsarbeidet i 2022 knyttet seg til å gjennomføre en effektevaluering av Sammen Mot Mobbing, og i samarbeid med RKBU Nord, samfunnsforskere i NORCE og Bjørnafjorden og Narvik kommuner har vi fått finansiering fra Norges Forskningsråd til å gjennomføre en randomisert kontrollert effektstudie av programmet, som starter i 2023.

2.17 Tiltak for barn og unge som er utsatt for mobbing og barn og unge som mobber

Antimobbearbeidet ved RKBU Vest består av forskning og tjenestestøtte med tiltak som har en praksisnær profil. Aktiviteten i 2022 har omfattet videre utvikling og drift av Olweusprogrammet og tilknyttede aktiviteter. I mai 2022 ble det startet opp et nytt opplæringskull med 10-dagers opplæring for nye og etablerte Olweusskoler, og i oktober 2022 startet en tilsvarende opplæringsrekke opp i Sandefjord (skoler som tar i bruk Olweusprogrammet for første gang). Veiledning, kompetanseheving og støtte har vært gitt til instruktører, team, skoler og skoleiere gjennom jevnlig nettmøter og dialogmøter. Gjennomføring av Olweusundersøkelsen og arbeidet med å utvikle rapportmaler for skoler og kommuner, samt tilbakeføring av data til små skoler, ble videreført. Det er et pågående arbeid med utvikling av nytt fagstoff for Olweusprogrammet, som inkluderer utvikling av nettsider bl.a. for modularbeidet (tryggskoleogfritid.no), nytt veiledningsmaterieil og undervisningsmaterieil. Nasjonal fagdag ble gjennomført 27.oktober og omhandlet mobbing knyttet til kjønn og seksualitet. Foredragsholdere fra OsloMet, UiB og Ombud for barn og unge i Viken bidro sammen med intern forskerkompetanse ved RKBU Vest. Fagdagen ble fulgt opp dagen etter med et nasjonalt nettverk for Olweusskoler. Begge dagene fikk svært gode evalueringer fra deltakerne på nytteverdi og aktualitet.



Med mål om systematisk arbeid med å forebygge og håndtere mobbing og andre negative handlinger i norske barnehager, har RKBU Vest oversatt og justert tiltaksprogrammet BeProx til norske forhold. I Norge har tiltaket fått navnet Sammen mot mobbing. I tett samarbeid med norske kommuner har RKBU Vest i 2022 jobbet videre med å prøve ut og utvikle tiltaket med mål om en fullstendig tiltakspakke (instruktør opplæring, opplæringsmoduler til barnehagene, materieil, kvalitetssystem og håndbok) tilpasset norske forhold. Vi har også i 2022 planlagt en større effektevaluering av tiltaksprogrammet i samarbeid med RKBU Nord, samfunnsforskere i NORCE og Bjørnafjorden og Narvik kommuner. Til denne evalueringen har vi fått finansiering fra Norges Forskningsråd, med oppstart i 2023.

I samarbeidet med de andre RKBU/RBUP har RKBU Vest et nasjonalt koordineringsansvar for fagfeltet mobbing. Hovedaktivitetene løper ut fra RKBU Vest med bakgrunn i tilskuddsbevilgning, inkludert tilskuddsordningen fra Helsedirektoratet «Psykisk helse i skolen» og Utdanningsdirektoratets ordning for «Antimobbeprogrammer og læringsmiljøprogrammer i grunnutdanningen». Det er opprettet en gruppe på tvers av sentrene som tilrettelegger for kunnskaps- og erfaringsdeling. I oktober 2022 ble det avholdt en dagssamling/workshop for gruppen der hvert senter la fram ulike prosjekter som er relatert til mobbetematikk, og det ble gjort samarbeidsavtaler knyttet til enkelte av prosjektene. Denne samlingen ble gjennomført i tilknytning til den nasjonale fagdagen om mobbetematikk som RKBU Vest arrangerer årlig (se omtale over). Det er avgjort at fremtidige samlinger med søstersentrene skal legges i tilknytning til nasjonal fagdag i hvert høstsemester for på den måten å legge til rette for deltakelse fra de ulike sentrene også på fagdagen.

RKBU Vest gjennomfører en effektevaluering (RCT studie) av undervisningsopplegget «Stopp seksuell trakassering». Tiltaket er rettet mot elever og lærere i ungdomsskolen og har som formål å forebygge og stoppe seksuell trakassering og trakassering på grunnlag av kjønn, kjønnsuttrykk og seksuell orientering (kjønnsrelatert trakassering). I 2022 deltok 38 skoler i evalueringen. RCT studien finansieres av Stiftelsen Dam gjennom Rådet for psykisk helse ved tildeling av en postdoc stilling.

2.18 Tiltak for barn og unge som utøver vold og seksuell vold

I 2022 tok RVTS vest initiativ til et samarbeid om å utvikle en tverrfaglig digital grunnmodul i traumekompetanse rettet mot tjenester som jobber med barn og unge. Grunnmodulen er en digital opplæringspakke som tar utgangspunkt i oppdatert traumeforståelse i et utviklingspsykologisk perspektiv. Grunnmodulen inkluderer forståelsen av at vold hos barn kan være uttrykk for pågående eller tidligere vold (seksuell eller fysisk) og/eller alvorlig emosjonell omsorgssvikt. I 2022 bestod aktiviteter i å:

- Deltakelse i redaksjonen for å utarbeide grunnmodulen.
- Etablering av en intern arbeidsgruppe ved RKBU Vest. Arbeidsgruppen har gitt innspill til arbeidet med Grunnmodulen og utarbeidet forslag til utdypningstemaer som legges til hvert av temaene i grunnmodulen.

2.19 Utarbeidelse av støttemateriell - nye læreplaner

Utdanningsdirektoratet inviterte mars 2022 kompetansesentre til å komme med innspill om digitale støtteressurser til kompetanseutvikling i utdanningssektorene om barn og unges psykiske helse. Det ble opprettet en arbeidsgruppe der en representant fra hver av senterklyngene KORUS, RVTS og RKBU/RBUP kartla ulike ressurser som sentrene samlet tilbyr. Oversikten ble lagt frem på en workshop med mål om å synliggjøre mulige bidrag til Utdanningsdirektoratets nettressurser om psykisk helse til bruk i skolene. Ressursene utgjør en støtte for skolene iblant annet arbeid med det tverrfaglige emnet «folkehelse og livsmestring».

3. Mediebidrag

Disse funnene overrasket forskeren: - En sjelden gladsak, 13.01.2022, Dagens Medisin, [Disse funnene overrasket forskeren: - En sjelden gladsak \(dagensmedisin.no\)](#)

Tre tiltak for å skape økt handlingsrom i egen barnevernstjeneste, 14.01.2022, Fontene, [Tre tiltak for å skape økt handlingsrom i egen barnevernstjeneste \(Fontene\)](#)

Norske ungdommer trakasseres på det groveste – slik vil forskere stanse det, 30.01.2022, Tv2, [Norske ungdommer trakasseres på det groveste - slik vil forskerne stanse det \(Tv2.no\)](#)

Ungdom blir grovt trakasserte på skulen: Hilde forskar på kva som kan gjerast, 10.03.2022, Jærbladet, [Ungdom blir grovt trakasserte på skulen: Hilde forskar på kva som kan gjerast \(Jærbladet\)](#)

Ungdom blir grovt trakasserte på skulen: Hilde forskar på kva som kan gjerast, 15.03.2022, Jærbladet, [Ungdom blir grovt trakasserte på skulen: Hilde forskar på kva som kan gjerast \(Jærbladet, s. 12-13\)](#)

Krig, pandemi og voksnes ansvar, 22.03.2022, Stavanger Aftenblad [Krig, pandemi og voksnes ansvar \(Stavanger aftenblad, s. 29\)](#)

Mottar unge i fosterhjem hjelpen de har behov for?, 20.04.2022, Universitetet i Bergen, [Mottar unge i fosterhjem hjelpen de har behov for? \(Uib.no\)](#)

Hvordan skape en trygg og god russetid?, 21.04.2022, Stavanger Aftenblad, [Hvordan skape en trygg og god russetid? \(aftenbladet.no\)](#)

Hvordan styrke russen best?, Stavanger Aftenblad, 22.04.2022, [Hvordan styrke russen best? \(Stavanger Aftenblad, s. 29\)](#)

Skolefravær - erfaringer fra praksis, 27.04.2022, Stavanger Aftenblad, [Skolefravær- erfaringer fra praksis \(aftenbladet.no\)](#)

Skolefravær: Erfart praksis, 28.04.2022, Stavanger Aftenblad, [Skolefravær: Erfart praksis \(Stavanger Aftenblad, s. 35\)](#)

Hva skal vi gjøre med bekymringsfullt skolefravær?, 23.05, 2022, Forskersonen, [Hva skal vi gjøre med bekymringsfullt skolefravær? \(forskersonen.no\)](#)

Slik snakker du med barna om trang økonomi i sommer: - Flytt fokus, 23.07.2022, Tv2, [Slik snakker du med barna om trang økonomi i sommer: - Flytt fokus \(Tv2.no\)](#)

Cannabis og utviklingstrekk blant ungdom, 16.08.2022, Arendalsuka, [Cannabis og utviklingstrekk blant ungdom \(fmr.no\)](#)

Den store barneverndebatten- kvalitet i barnevern, 19.08.2022, Arendalsuka, [Den store barneverndebatten \(LFB.no\)](#)

Bedre hjelp for sårbare unge med ny tjenestemodell?, 19.11.2022, Dagens Medisin, [Bedre hjelp for sårbare unge med ny tjenestemodell? \(Dagens medisin\)](#)

«Sant du sier det ikke til noen?», 23.11.2022, Bergens tidende, [«Sant du sier det ikke til noen?» \(bt.no\)](#)

Barn som strever kan ikke vente, 12.12.2022, Dagsavisen, [Barn som strever kan ikke vente – Dagsavisen](#)

4. Publikasjoner

Vitenskapelig artikkel

[1.](#)

Andersen, John Roger; Breivik, Kyrre; Engelund, Inger Elise; Iversen, Marjolein M.; Kirkeleit, Jorunn; Norekvål, Tone Merete; Oterhals, Kjersti; Storesund, Anette.

Correlated physical and mental health composite scores for the RAND-36 and RAND-12 health surveys: can we keep them simple?. *Health and Quality of Life Outcomes* 2022 ;Volum 20.(1) s. 1-8
HVL HELSEFØRDE HAUKELAND NORCE UiB

[2.](#)

Askeland, Kristin Gärtner; Bøe, Tormod; Sivertsen, Børge; Linton, Steven J.; Heradstveit, Ove; Nilsen, Sondre Aasen; Hysing, Mari.

Association of Depressive Symptoms in Late Adolescence and School Dropout. *School Mental Health* 2022 ;Volum 14.(4) s. 1044-1056
NORCE UiB NTNU HELSEFONNA FHI

[3.](#)

Askeland, Kristin Gärtner; Hysing, Mari; Sivertsen, Børge.

The Importance of Perceived Discrimination and Pre-Adoption Risk for Mental Health Problems among Young Adult Internationally Adopted Students in Norway. *Adoption Quarterly* 2022 s. -
UiB FHI NORCE NTNU HELSEFONNA

[4.](#)

Nilsen, Sondre Aasen; Bergström, Malin; Sivertsen, Børge; Stormark, Kjell Morten; Hysing, Mari.

Sleep in adolescence: Considering family structure and family complexity. *Journal of Marriage and Family* 2022 ;Volum 84.(4) s. 1152-1174
FHI NORCE NTNU UiB HELSEFONNA

[5.](#)

Borgen, Nicolai T.; Olweus, Dan; Breivik, Kyrre; Kirkebøen, Lars Johannessen; Solberg, Mona Elin; Frønes, Ivar; Cross, Donna; Raaum, Oddbjørn.

Do school-level anti-bullying interventions affect prescriptions of prescribed drugs in young adulthood? A case using the Olweus Bullying Prevention Program. *International Journal of Bullying Prevention* 2022 s. -
UiO FRISCH UiB NORCE SSB

[6.](#)

Chandyo, Manjeswori Ulak; Kvestad, Ingrid; Chandyo, Ram Krishna; Ranjitkar, Suman; Hysing, Mari; Schwinger, Catherine; Shrestha, Merina; Basnet, Sudha; Shrestha, Laxman; Strand, Tor Arne.

The effect of infant vitamin B12 supplementation on neurodevelopment: A follow-up of a randomized placebo-controlled trial in Nepal.. *British Journal of Nutrition* 2022 ;Volum 129. s. 41-48

NORCE SI UiB

[7.](#)

Chandyo, Ram Krishna; Schwinger, Catherine Monika; Kvestad, Ingrid; Chandyo, Manjeswori Ulak; Ranjitkar, Suman; Shrestha, Merina; Nguyen, Linda Vy; Corona-Perez, Diana; DeVivo, Immaculata; Shrestha, Laxman; Strand, Tor Arne.

The association between household biomass fuel use and leukocyte telomere length among toddlers in Bhaktapur, Nepal. *Journal of Exposure Science and Environmental Epidemiology* 2022 s. 1-7

UiB NORCE SI

[8.](#)

Devaney, Carmel; Christiansen, Øivin; Holzer, Julia; MacDonald, Mandi; Matias, Marisa; Salamon, Eszter.

Child, parent or family? Applying a systemic lens to the conceptualisations of Family Support in Europe. *European Journal of Social Work* 2022 s. -

NORCE

[9.](#)

Fevang, Silje Katrine Elgen; Madland, Ada Røiseland; Elgen, Irene Bircow; Vollsæter, Maria; Hysing, Mari.

Symptoms and antecedents of autism in children born extremely premature: a national population-based study. *European Child and Adolescent Psychiatry* 2022 s. 1-18

HAUKELAND UiB NORCE

[10.](#)

Gaden, Tora Söderström; Ghetti, Claire; Kvestad, Ingrid; Bieleninik, Lucja; Stordal, Andreas Størksen; Assmus, Jörg; Shmuel, Arnon; Elefant, Cochavit; Epstein, Shulamit; Ettenberger, Mark; Lichtensztejn, Marcela; Lindvall, Merethe Wolf; Mangersnes, Julie; Røed, Catharina Janner; Vederhus, Bente Johanne; Gold, Christian.

Short-term Music Therapy for Families With Preterm Infants: A Randomized Trial. *Pediatrics* 2022 ;Volum 149.(2) s. -

NORCE HAUKELAND UiB OUS AHUS

[11.](#)

Hafting, Marit; Puthy, Pat; Aadland, Gunn; Fjermestad, Krister Westlye; Jegannathan, Bhoomikumar.

Competence building in child mental health -A Norway-Cambodia transcultural experience. *Nordic Psychology* 2022 s. -19

HAUKELAND NORCE UiB SUS UiO

[12.](#)

Haugland, Bente Storm Mowatt; Fausanger, Jon.

Mestringskatten. *Ungsinn. Tidsskrift for virksomme tiltak for barn og unge* 2022 (1) s. -

NORCE UiB SUS

[13.](#)

Heradstveit, Ove; Askeland, Kristin Gärtner; Bøe, Tormod; Lundervold, Astri Johansen; Elgen, Irene Bircow; Skogen, Jens Christoffer; Pedersen, Mads Uffe; Hysing, Mari.

Substance-Related Problems in Adolescents with ADHD-Diagnoses: The Importance of Self-Reported Conduct Problems. *Journal of Attention Disorders* 2022 ;Volum 26.(14) s. 1857-1869
SUS FHI UiB NORCE

[14.](#)

Heradstveit, Ove; Nilsen, Sondre Aasen; Breivik, Kyrre; Bakken, Anders; Haug, Thomas; Stormark, Kjell Morten.

Psychometric properties of a short self-report measure of rule-breaking behaviour among adolescents: findings from the Ungdata survey. *Scandinavian Journal of Public Health* 2022 s. -
NORCE SUS OSLOMET HAUKELAND UiB

[15.](#)

Heradstveit, Ove; Sivertsen, Børge; Lønning, Kari Jussi; Skogen, Jens Christoffer.

The Extent of Alcohol-Related Problems Among College and University Students in Norway Prior to and During the COVID-19 Pandemic. *Frontiers in Public Health* 2022 ;Volum 10. s. -
NORCE SUS NTNU HELSEFONNA FHI

[16.](#)

Hiller, Rachel M.; Lehmann, Stine; Lewis, Stephanie J.; Minnis, Helen; Shelton, Katherine H.; Tarren-Sweeney, Michael; Taussig, Heather N..

Accommodating Complexity: The Need for Evidence-Informed Mental Health Assessments for Children in Out-of-Home Care. *Journal of the American Academy of Child and Adolescent Psychiatry* 2022
NORCE UiB

[17.](#)

Kvestad, Ingrid; Chandyo, Ram Krishna; Schwinger, Catherine; Ranjitkar, Suman; Hysing, Mari; Chandyo, Manjeswori Ulak; Shrestha, Merina; Shrestha, Laxman P.; Strand, Tor Arne.

Biomass fuel use for cooking in Nepalese families and child cognitive abilities, results from a community-based study. *Environmental Research* 2022 ;Volum 212. s. -
UiB SI NORCE

[18.](#)

Kvestad, Ingrid; Hysing, Mari; Ranjitkar, Suman; Shrestha, Merina; Chandyo, Manjeswori Ulak; Chandyo, Ram Krishna; Strand, Tor Arne.

The stability of the Bayley scales in early childhood and its relationship with future intellectual abilities in a low to middle income country. *Early Human Development* 2022 ;Volum 170. s. -
NORCE UiB SI

[19.](#)

Milde, Anne Marita; Kinn Rød, Anne Marie; Brekke, Silvia; Gjøen, Hedda; Mesfin, Ghenet; Murison, Robert.

Does a single exposure to social defeat render rats more vulnerable to chemically induced colitis than brief inescapable foot-shocks?. *PLOS ONE* 2022 ;Volum 17.(8) s. -
UiB NORCE

[20.](#)

Mæland, Silje; Holmås, Tor Helge; Øyeflaten, Irene Larsen; Husabo, Elisabeth; Werner, Erik Lønmark; Monstad, Karin.

What is the effect of independent medical evaluation on days on sickness benefits for long-term sick listed employees in Norway? A pragmatic randomised controlled trial, the NIME-trial. *BMC Public Health* 2022 ;Volum 22.(1) s. 1-11
UiB NORCE PIHSØ UiO

[21.](#)

Nilsen, Sondre Aasen; Askeland, Kristin Gärtner; Bøe, Tormod; Sivertsen, Børge; Heradstveit, Ove; Hysing, Mari.

Joint Physical Custody and Academic Achievement Among Youth: A Population-Based Study With Registry Linkage. *Journal of Family Psychology* 2022 ;Volum 36.(8) s. 1351-1362

UiB HELSEFONNA FHI NTNU NORCE SUS

[22.](#)

Nilsen, Sondre Aasen; Kvestad, Ingrid; Randal, Sølve Bjørn; Hysing, Mari; Sayyad, Nawar; Bøe, Tormod.

Mental health among unaccompanied refugee minors after settling in Norway: A matched cross-sectional study. *Scandinavian Journal of Public Health* 2022

UiB NORCE

[23.](#)

Peltonen, Kirsi; Kurki, Marjo; Reedtz, Charlotte; Kaiser, Sabine; Rasmussen, Lene-Mari Potulski; Merikukka, Marko; Rye, Marte; Laajasalo, Taina; Kyrrestad, Henriette; Karjalainen, Piia; Pettersen, Susann Dahl; Eng, Helene; Breivik, Kyrre; Martinussen, Monica.

Psychological tests for expectant parents and young children in the Nordic countries: A review of the evidence. *European Journal of Developmental Psychology* 2022

NORCE UiT

[24.](#)

Ranjitkar, Suman; Strand, Tor Arne; Chandyo, Manjeswori Ulak; Kvestad, Ingrid; Shrestha, Merina; Schwinger, Catherine; Chandyo, Ram Krishna; Shrestha, Laxman P.; Hysing, Mari.

Impact of the COVID-19 pandemic on daily life and worry among mothers in Bhaktapur, Nepal. *PLOS Global Public Health* 2022 ;Volum 2.(4)

NORCE UiB SI

[25.](#)

Rasmussen, Lene-Mari Potulski; Christiansen, Øivin; Reedtz, Charlotte.

Kunnskapsoppsummering og klassifisering av tiltaket Skilsmissegrupper (2.utg.).. *Ungsinn. Tidsskrift for virksomme tiltak for barn og unge* 2022

NORCE UiT

[26.](#)

Rustad, Kirsten Buck; Lauritzen, Camilla; Havnen, Karen J Skaale; Fossum, Sturla; Christiansen, Øivin; Vis, Svein Arild.

The impact of case factors on the initial screening decision in child welfare investigations in Norway. *International Journal of Child Abuse & Neglect* 2022 ;Volum 131. s. -

UiT NORCE

[27.](#)

Schwinger, Catherine; Kvestad, Ingrid; Chandyo, Ram Krishna; Chandyo, Manjeswori Ulak; Shrestha, Merina; Ranjitkar, Suman; Strand, Tor Arne.

The association between biomass fuel use for cooking and linear growth in young children in Bhaktapur, Nepal. *Environment International* 2022 ;Volum 161. s. -

UiB SI NORCE

[28.](#)

Taneja, Sunita; Chowdhury, Ranadip; Kvestad, Ingrid; Bhandari, Nita; Strand, Tor Arne.

Vitamin B12 and/or folic acid supplementation on linear growth; A 6 years follow-up study of a

randomised controlled trial in early childhood in North India. *British Journal of Nutrition* 2022 s. - NORCE SI

[29.](#)

Vis, Svein Arild; Lauritzen, Camilla; Christiansen, Øivin; Reedtz, Charlotte.

Do the child welfare and protection services involve children in cases with parental mental health problems? A Norwegian case-file study.. *Frontiers in Psychiatry* 2022 ;Volum 12:784022. s. 1-9

UiT NORCE

[30.](#)

Vis, Svein Arild; Lauritzen, Camilla; Havnen, Karen J Skaale; Reedtz, Charlotte; Handegård, Bjørn Helge.

Concerns of Parental Substance Abuse and Mental Health Problems Reported to Child Welfare Services—Testing a Moderated Mediation Model for Paths From Reports to Substantiated Concern and Service Provision. *Frontiers in Psychiatry* 2022

NORCE UiT

Vitenskapelig oversiktsartikkel/review

[1.](#)

Andersen, Lene Frost; Berstad, Paula; Bukhvalova, Barbara Alexandra; Carlsen, Monica Hauger; Dahl, Lisbeth Jane; Goksøyr, Anders; Jakobsen, Lea Sletting; Knutsen, Helle Katrine; Kvestad, Ingrid; Lillegaard, Inger Therese Laugsand; Mangschou, Bente; Meyer, Haakon Eduard; Parr, Christine Louise; Rakkestad, Kirsten Eline; Rasinger, Josef; Sengupta, Sayantan; Skeie, Guri; Starrfelt, Jostein; Ulven, Stine Marie; Agdestein, Angelika; Bodin, Johanna Eva; Bruzell, Ellen Merete; Ellevoll, Edel O.; Hemre, Gro Ingunn; Hessen, Dag Olav; Husøy, Trine; Krogdahl, Åshild; Nilsen, Asbjørn Magne; Skjerdal, Olaug Taran; Steffensen, Inger-Lise; Strand, Tor Arne; Vandvik, Vigdis; Velle, Gaute; Wasteson, Yngvild; Alexander, Jan.

Benefit and risk assessment of fish in the Norwegian diet - Scientific Opinion of the Steering Committee of the Norwegian Scientific Committee for Food and Environment. *VKM Report* 2022 ;Volum 2022.(17) s. -

SI NMBU FHI UiT NIOM NORCE KREFTREG UiB HAVFORSK UiO NTNU VETINST

[2.](#)

Schønning, Viktor; Sivertsen, Børge; Hysing, Mari; Dovran, Anders; Askeland, Kristin Gärtner.

Childhood maltreatment and sleep in children and adolescents: A systematic review and meta-analysis. *Sleep Medicine Reviews* 2022 ;Volum 63. s. -

FHI UiB NTNU HELSEFONNA UIA NORCE

[3.](#)

Stormark, Kjell Morten; Vis, Svein Arild.

Måleegenskaper ved den norske versjonen av Crowell-prosedyren. *PsykTestBarn* 2022 ;Volum 12.(1) s. 2-10

NORCE UiT

Populærvitenskapelig artikkel

[1.](#)

Havik, Trude; Sørheim Nilsen, Toril; Neumer, Simon-Peter; Ingul, Jo Magne; Askeland, Kristin Gärtner; Kyrrestad, Henriette; Haugland, Bente Storm Mowatt; Adolfsen, Frode; Rye, Marte.

Bekymringsfullt skolefravær - hva gjør vi?. *Forskersonen.no* 2022

UiT UiB UIS NORCE RBUP-ØS

Sammendrag/abstract

[1.](#)

Schwinger, Catherine; Kvestad, Ingrid; Chandyo, Ram K; Hysing, Mari; Ulak, Manjeswori; Shrestha, Merina; Ranjitkar, Suman; Shrestha, Laxman P.; Strand, Tor Arne.

Associations between biomass fuel use and child health: a community-based study in Bhaktapur, Nepal. *European Journal of Public Health* 2022 ;Volum 32. Suppl. 3

UiB FHI NORCE SI

Kronikk

[1.](#)

Sørheim Nilsen, Toril; Ingul, Jo Magne; Askeland, Kristin Gärtner; Haugland, Bente Storm Mowatt; Adolfsen, Frode; Havik, Trude; Neumer, Simon-Peter; Rye, Marte; Bania, Elisabeth Valmyr; Kyrrestad, Henriette; Walmsness, Kari.

Back 2 School - Våger vi å la være?. *Dagsavisen* 2022

UiB HNT STO RBUP-ØS UiT NORCE NTNU UIS

Intervju tidsskrift

[1.](#)

Lehmann, Stine.

unge slit mer med psykiske problem under pandemien. *NRK nett* 2022

UiB NORCE

Fagartikkel

[1.](#)

Larsen, Marit Hjellset.

Livskvalitet hos unge i fosterhjem - hvem går det bra med?. *Fosterhjemskontakt : tidsskrift om fosterhjemsarbeid* 2022

NORCE

Vitenskapelig foredrag

[1.](#)

Bieleninik, Lucja; Gaden, Tora Söderström; Ghetti, Claire; Gold, Christian; Konieczna-Nowak, Ludwika; Kvestad, Ingrid.

Longitudinal Study of music Therapy's Effectiveness for premature infants and their caregivers (LongSTEP): Results from feasibility studies with Norwegian and Polish cohorts. 1st International Conference on Children's Music Therapy; 2022-04-26 - 2022-04-26

NORCE UiB

[2.](#)

Bjørknes, Ragnhild.

Kunnskapsbasert foreldreveiledning for flyktningfamilier. Barnevernfrokost; 2022-01-14 - 2022-01-14
UiB NORCE

[3.](#)

Brunborg, Bjørn; Milde, Anne Marita; Osnes, Berge; Sørensen, Lin.

Foreldrestøtte ved ADHD vansker. Fagdag for ADHD; 2022-11-11 - 2022-11-11
UiB HAUKELAND NORCE

[4.](#)

Brunborg, Bjørn; Milde, Anne Marita; Osnes, Berge; Sørensen, Lin.

Foreldrestøtte ved ADHD vansker - De Utrolige Årene. Nevrofeltet barn og unge: Erfaringskonferanse 2022; 2022-12-06 - 2022-12-06
NORCE HAUKELAND UiB

[5.](#)

Christiansen, Øivin.

Barns behov i sentrum - en kunnskapsmodell for barnevernsfaglig arbeid. Institusjonskonferansen; 2022-10-30 - 2022-10-30
NORCE

[6.](#)

Fylkesnes, Marte Knag; Katisi, Masego.

Art Exhibition Drawing Together. IMER's 25th Anniversary Celeration; 2022-11-02 - 2022-11-04
HVL NORCE

[7.](#)

Fylkesnes, Marte Knag.

Å rigge for unges deltakelse. Erfaringer ra forskingsprosjektet Kreativ sammen (Drawing Together). Barn og unge kongressen 2022; 2022-04-26 - 2022-04-28
NORCE

[8.](#)

Fylkesnes, Marte Knag; McGregor, Sharon; Tiilikainen, Marja.

Young refugees negotiating family relationships in Finland, Norway, and Scotland. RE:MIGRATION - New perspectives on movement, research, and society; 2022-08-17 - 2022-08-19
NORCE

[9.](#)

Ghetti, Claire; Gaden, Tora Söderström; Gold, Christian; Kvestad, Ingrid.

Parent-driven infant-directed singing as resource-oriented music therapy: Theoretical frames and considerations for implementation. 1st International Conference on Children's Music Therapy; 2022-04-26 - 2022-04-26
NORCE UiB

[10.](#)

Greve, Rakel Aasheim; Christiansen, Øivin; Jørgensen, Tone.

Barnevernsansattes perspektiv på sakkyndiges rolle og funksjon i Norge. Den nasjonale FORSA-konferansen; 2022-09-20 - 2022-09-21
HVL NORCE

[11.](#)

Greve, Rakel Aasheim; Persdotter, Birgitta; Christiansen, Øivin; Jørgensen, Tone.

Bruken av ekspertise i barnevernet i Norge og Sverige. Seminar for studenter og ansatte på sosionomutdannelsen; 2022-11-16 - 2022-11-16

HVL NORCE

[12.](#)

Greve, Rakel Aasheim; Jørgensen, Tone; Christiansen, Øivin; Samsonsens, Vibeke; Braarud, Hanne Cecilie.

Om bruk av uavhengige eksperter i barnevernets beslutninger: en scoping review. Den nasjonale FORSA-konferansen; 2022-09-20 - 2022-09-21

HVL NORCE UiB

[13.](#)

Havnen, Karen J Skaale.

Barnevernets undrsøkelsesarbeid - fra bekymring til beslutning. Seminar, Hemilsenteret, UiB; 2022-09-08 - 2022-09-08

NORCE

[14.](#)

Havnen, Karen J Skaale.

Decision-making in child protection emergency cases in Norway. Fag- og forskningslunsj; 2022-01-17 - 2022-01-17

NORCE

[15.](#)

Helland, Siri Saugestad; Martinussen, Monica; Axelsdottir, Brynhildur; Kaasbøll, Jannike; Stormark, Kjell Morten; Neumer, Simon-Peter.

PROVIDING SYSTEMATIC REVIEWS OF THE PSYCHOMETRIC PROPERTIES OF TESTS FOR CHILDREN AND ADOLESCENTS IN A NORWEGIAN CONTEXT. 8th International Congress of Clinical and Health Psychology in Children and Adolescents; 2022-11-16 - 2022-12-19

RBUP-ØS UiT NTNU FORSV NORCE SINTEF

[16.](#)

Heradstveit, Ove.

Family-based adverse childhood experiences and substance use, and protective factors.

Prosjektseminar; 2022-11-09 - 2022-11-10

NORCE

[17.](#)

Herrero-Arias, Raquel; Ljones, Eirinn Hesvik; Jarlby, Frederikke.

Home & (dis)continuity: Foster care for children with migrant backgrounds (HoMi). PIISTON conference - promoting refugees' inclusion, access to information, and successful transition into society.; 2022-11-27 - 2022-11-28

HVL NORCE

[18.](#)

Greve, Rakel Aasheim; Jørgensen, Tone; Christiansen, Øivin.

Independent experts in the child welfare service and care order proceedings. European Conference for Social Work Research; 2022-04-06 - 2022-04-08

NORCE HVL

[19.](#)

Lehmann, Stine.

Trauma- and stressor related symptoms in maltreated youth. Signalling needs, understanding social boundaries The implications of Attachment Disorders for abused and neglected children and their families; 2022-06-08 - 2022-06-08

UiB NORCE

[20.](#)

Lehmann, Stine.

Ungdoms psykiske helse og livskvalitet under Covid-19 pandemien. Digital samling for alle som arbeider med barn unge og foreldre; 2022-03-24 - 2022-03-24

UiB NORCE

[21.](#)

Ljones, Eirinn Hesvik.

Contact and continuity for children with migration background in foster care - Concepts and positionality. IMER PhD Relay - IMER's 25th Anniversary; 2022-11-02 - 2022-11-02

NORCE

[22.](#)

Mcginn, Polly Faith Evans; Nordanger, Dag; Mæhle, Magne Olav; Christiansen, Øivin; Braarud, Hanne Cecilie.

Expert reports: An exploration of key characteristics and developments over time. Den nasjonale FORSA-konferansen; 2022-09-20 - 2022-09-21

HVL NORCE

[23.](#)

Brunborg, Bjørn; Milde, Anne Marita; Osnes, Berge; Sørensen, Lin.

De Utrolige Årene foreldreveiledning rettet mot ADHD vansker. Fagsamling Psykisk Helsevern for Barn og Unge, Helse Bergen; 2022-11-02 - 2023-02-02

NORCE UiB HAUKELAND

[24.](#)

Milde, Anne Marita; Osnes, Berge; Sørensen, Lin; Brunborg, Bjørn.

Foreldreveiledning ved ADHD vansker hos barn - forskningsevaluering av tiltaket. ADHD Forskningsnettverkssamling 2022; 2022-11-22 - 2022-11-23

HAUKELAND UiB NORCE

[25.](#)

Nilsen, Sondre Aasen.

Familiestress og psykisk helse hos ungdom. Prosjektseminar; 2022-11-09 - 2022-11-10

UiB NORCE

Faglig foredrag

[1.](#)

Askeland, Kristin Gärtner.

Negative opplevelser i familien - betydningen av resiliens. Gjensidig informasjon om forskning på barnevernfeltet; 2022-04-05 - 2022-04-05

NORCE

[2.](#)

Braarud, Hanne Cecilie; Rasmussen, Ingvild.

Trygge foreldre på Haugalandet?. Barnevernsforum; 2022-03-24 - 2022-03-24

NORCE

[3.](#)

Brunborg, Bjørn.

Implementing Incredible Years in Norway - What have we learned. EEA Grant project; Adaption and Implementation of the Incredible Years Proframme in Lithuania; 2022-08-30 - 2022-08-30

NORCE

[4.](#)

Brunborg, Bjørn.

Når psykisk helse inntar skolen. Fagdag lærersamling; 2022-11-04 - 2022-11-04

NORCE

[5.](#)

Brunborg, Bjørn.

Piloting IIP in Norway. European Network for Implementing Incredible Years; 2022-10-04 - 2022-10-05

NORCE

[6.](#)

Brunborg, Bjørn; Gammelsæter, Siri.

Implementation of Incredible Years. EEA Grant project; Adaption and Implementation of the Incredible Years Proframme in Lithuania; 2022-11-22 - 2022-11-22

NTNU NORCE STO

[7.](#)

Brunborg, Bjørn; Gammelsæter, Siri.

Implementation of Incredible Years. EEA Grant project; Adaption and Implementation of the Incredible Years Proframme in Lithuania; 2022-11-23 - 2022-11-23

STO NTNU NORCE

[8.](#)

Brunborg, Bjørn; Gammelsæter, Siri.

Implementing Parent Programs on an national level. EEA Grant project; Adaption and Implementation of the Incredible Years Proframme in Lithuania; 2022-03-29 - 2022-03-30

NTNU STO NORCE

[9.](#)

Brunborg, Bjørn; Haaland, Morten.

De Utrolige Årenes programserie - en oversikt. Ledersamling Fitjar kommune; 2022-08-18 - 2022-08-18

NORCE

[10.](#)

Christiansen, Øivin.

Kvalitet i barnevernet. Arendalsuka; 2022-08-19 - 2022-08-19

NORCE

[11.](#)

Christiansen, Øivin.

Når kommunen gjennom barnevernet skal hjelpe utsatte barn og familier. Barnevernløftet, Vestland; 2022-09-08 - 2022-09-08

NORCE

[12.](#)

Christiansen, Øivin.

Tiltaksplaner og evaluering. Fagdag, Læringsnettverk; 2022-11-21 - 2022-11-21

NORCE

[13.](#)

Halvorsen, Therese; Saus, Merete; Douglas Aranibar, Marcela; Patras, Joshua; Neumer, Simon-Peter; Bjørknes, Ragnhild; Haug, Ida Mari; Rasmussen, Lene-Mari Potulski.

Challenges for Children Growing Up in a New Country - A Norwegian Perspective. Åpen forelesning; 2022-11-10 - 2022-11-10

NORCE RBUP-ØS UiT

[14.](#)

Havnen, Karen J Skaale.

Beslutningsprosessar i barnevernet - Analyse, vurdering og beslutning. SEMinar, Hemilsenteret, UiB; 2022-09-28 - 2022-09-28

NORCE

[15.](#)

Havnen, Karen J Skaale.

Beslutningsprosessar i barnevernet. Analyse, vurdering og beslutning. Tjenestestøtteprogrammet i barnevern; 2022-02-23 - 2022-02-23

NORCE

[16.](#)

Larsen, Marit Hjellset.

Håndtering av missing data. Fagmøte; 2022-11-09 - 2022-11-09

NORCE

[17.](#)

Ljones, Eirinn Hesvik.

Samvær og kontakt for barn med migrasjonsbakgrunn i fosterhjem. Fosterhjem i familie og nettverk: migrasjon, medvirkning og god praksis; 2022-05-04 - 2022-05-04

NORCE

[18.](#)

Ljones, Eirinn Hesvik.

Samvær og kontinuitet for barn med migrasjonsbakgrunn i fosterhjem. En studie av barn og foreldre sine erfaringer. Forskning på barnevernfeltet - med RKBU/RBUP/NUBU og Bufdir; 2022-04-05 - 2022-04-05

NORCE

[19.](#)

Nordanger, Dag; Mæhle, Magne Olav; Christiansen, Øivin; Braarud, Hanne Cecilie.

Expert reports: An exploration of key characteristics and developments over time. Fakultet for helse- og sosialvitenskap (FHS) konferanse 2022; 2022-12-07 - 2022-12-07

OSLOMET HVL NORCE HAUKELAND

[20.](#)

Rasmussen, Lene-Mari Potulski; Bjørknes, Ragnhild; Patras, Joshua; Neumer, Simon-Peter; Saus, Merete; Douglas Aranibar, Marcela; Halvorsen, Therese; Haug, Ida Mari; Gammelsæter, Siri.

PIRM-studien. De Utrolige Årenes fagdag; 2022-04-28 - 2022-04-28

RBUP-ØS NTNU STO UiT NORCE

[21.](#)

Rasmussen, Lene-Mari Potulski; Halvorsen, Therese; Saus, Merete; Douglas Aranibar, Marcela; Haug, Ida Mari; Patras, Joshua; Neumer, Simon-Peter; Gammelsæter, Siri; Bjørknes, Ragnhild.

Foreldreveiledning for flyktningfamilier: Barns erfaringer og perspektiver. Barnehagens og skolens arbeid med elever med flyktningbakgrunn; 2022-05-02 - 2022-05-02

RBUP-ØS NTNU STO UiT NORCE

[22.](#)

Saus, Merete; Douglas, Marcela; Bjørknes, Ragnhild; Patras, Joshua; Neumer, Simon-Peter; Halvorsen, Therese; Haug, Ida Mari; Gammelsæther, Siri; Frostad-Solberg, Lise; Risholm, Ragnhild; Follestad, Ingvild Barbara; Gerlach, Franziska; Rasmussen, Lene-Mari Potulski.

Forskningsbasert kunnskap. Gruppeledersamling PIRM. Webinar; 2022-01-12 - 2022-01-12

NTNU RBUP-ØS UiT NORCE

[23.](#)

Skotheim, Siv; Gjessdal, Charlotte.

Hva er FACT ung modellen og status for arbeidet i Norge?. Erfaringsamling konfliktrådet Vest; 2022-10-26 - 2022-10-26

NORCE

Doktorgradsavhandling

[1.](#)

Larsen, Marit Hjellset.

Service support and quality of life for youth in foster care. Universitetet i Bergen 2022

OSLOMET UiB NORCE

Vitenskapelig kapittel/Artikkel/Konferanseartikkel

[1.](#)

Aarsæther, Nils; Westskog, Hege.

Transforming Arctic municipalities: The winding road to low-emission communities. I: *Stories of Change and Sustainability in the Arctic Regions The Interdependence of Local and Global*. Routledge 2022 ISBN 978-0-367-63284-7. s. 178-192

NORCE UiT UiO

Faglig kapittel

[1.](#)

Hysing, Mari; Sivertsen, Børge.

Søvnens betydning for psykisk helse i oppvekstløpet. I: *Psykisk oppvekst. Barn og unges psykiske helse fra 0-25 år*. Oslo: Rådet for psykisk helse 2022 ISBN 978-82-91635-46-0.

UiB HELSEFONNA NTNU FHI NORCE

[2.](#)

Høyem, Ann Marit; Strandman, Unni.

Å være veileder når du også er leder. I Myra, Siv Merete; Faugli, Anne; Lauritzen, Camille (red), *Veiledning i profesjonell praksis- til fagfolk som jobber med barn, ungdom og familier*. ISBN: 9788245038262. Fagbokforlaget.

Faglige presentasjoner – ikke registrert i Cristin

Ditt navn:	Tittel på aktivitet:	Navn på arrangementet/utdanning/seminar/kurs/konferanse:	Hvor fant arrangementet sted?	Antall deltakere:	Faglig målgruppe:	Hvilke geografiske områder kommer deltagerne fra? Om mulig spesifiser fylker og/eller kommuner.
Hanne C Braarud	Trygge foreldre på Haugalandet	Master i helsesykepleie	Teams	ca 20	Masterstudenter	Vestland
Mari Hysing	Fra laboratorieriebent til lovendring-40 års forskning på barn og unge		Gaustad Sykehus	30	Spesialisthelsetjenesten	Hele Norge
Norma Vågstøl	Regional fagsamling- Tidlig Inn	Regional fagsamling- Tidlig Inn	Bergen	25	Jordmødre, helsesykepleier	fl.
Kristin Gärtner Askeland	Ungdom og depresjon	Barnevernsvaktens fagfokost	Bergen	140	Ansatte i kommunale tjenester som jobber med barn og unge	Bergen
Kristin Gärtner Askeland	Health complaints, physical activity, and school absence among Norwegian adolescents	2022 INSA Conference - Making Waves To Advance School Attendance	Nederland	60	Forskere og praktiskere som jobber med skolefraværsproblematikk	Fra hele verden. Praktiskere fra Norge kom fra Bergen, Sandnes, Frøgn, Tromsø, Trondheim, muligens og så flere steder.
Kristin Gärtner Askeland	Back2School: A multisite pilot study in Norway	2022 INSA Conference - Making Waves To Advance School Attendance	Nederland	60	Forskere, praktiskere og myndigheter som jobber med skolefraværsproblematikk	Fra hele verden. Praktiskere fra Norge kom fra Bergen, Sandnes, Frøgn, Tromsø, Trondheim, muligens og så flere steder.
Kristin Gärtner Askeland	Tidlig innsats og forebygging av skoletrafakk	Impact Challenge	Digitalt	Usik	Usikker. Beskrivelse fra arr	Vestland
Kristin Gärtner Askeland	Back2School - en intervensjon for barn og unge med bekymringsfullt skolefravær. Presentasjon av tiltaket og erfaringer fra praksis.	MOLA-seminar 2022 - Relasjonskraft	Bergen	200	Personer fra politiet, barnevern, helsesykepleier, skole, barnehage, barneforbuds, idrettslag, etc. De som jobber med barn og unge i Laksevåg bydel blir invitert	Laksevåg bydel
Ove Heradstveit	Ungdom og cannabisbruk	Arendalsuka	Arendal	50	Privatpersoner og fagfolk	Hele landet
Ove Heradstveit	Rus og dropout fra videregående opplæring	Forskningens dag	Stavanger	100	Ansatte i psykisk helsevern for barn og unge, samt forskere i Helse Stavanger	Stavanger
Ove Heradstveit	Rusmiddelbruk og psykisk helse	Rådslag om forebygging av cannabisbruk blant unge	Oslo	30	Helsemyndigheter	Hele landet
Ove Heradstveit	Ungdom og rus. Trender, problemuttrykk og risikofaktorer	Gatenær-konferansen, Jubileums konferanse for Utekontakten	Bergen	150	Faglig målgruppe	Hele landet
Ove Heradstveit	Substance-related problems and ADHD-diagnoses	Lisbon Addiction 2022	Lisboa, Portugal	50	Forskere	Hele verden
Hilde Slåtten	Forebygging av kjønnsrelaterte problemer	Samordning av lokale rus- og kriminalforbrytningstiltak for barn og unge	Bergen	300	Personer som har et rus- og kriminalliteforbrytningstiltak for barn og unge i Bergen	
Morten Haaland	DUÅ i barnehage og skole		Skjærjehamn		Ansatte kommunale tjenester	Austrheim, Gulen, Masfjorden og Fedje
Morten Haaland	DUÅ i kommunen		Fitjar	10	Ansatte kommunale tjenester	Fitjar
Morten Haaland	Fagdag Sammen mot mobbing/nettverk		Bergen	20	Ansatte kommunale tjenester	Askøy, Osen, Åfjord, Bjørnafjorden og Bergen
Morten Haaland	Fagdag DUÅ		Gulen	25	Ansatte kommunale tjenester	Gulen
Marte Knag Fylkesnes	Læringsnettverk Vestland	Utviklingsarbeid på fosterhjemsområdet	Digitalt	40	Ansatte kommunalt barneverntjeneste	Vestland
Marte Knag Fylkesnes	Kurs fosterhjem i familie og nettverk	Fosterhjem familie og nettverk: migrasjon, deltakelse og god praksis	Bergen	35		
Marte Knag Fylkesnes	Familierelasjoner og wellbeing	Fagsamling	Bergen	35	Ansatte i kommunalt barnevern	Bergen

Ingrid Kvestad	Om Sammen mot mobbing	Sammen mot mobbing - forskningsprosjekt.	Os sentrum	25	Barnhagesyttere og myndighet	Bjørnafjorden kommune
Kjell Morten Stomark	FACT Ung: Bakgrunn, utredning og mål	FACT Ung	Teams	25	UH søltor og helsearbeidere	Vestland og Rogaland
Kjell Morten Stomark	Livsmestring i Luster Sogndal	Presentasjon av Rapport på livsmestringsprosjekt	Teams	50	Skole og oppvekst	Luster Sogndal
Kjell Morten Stomark	Look to Norway? Four resources for an evidence based practice in Mental health for children and adolescents	8th international congress of clinical and health psychology in children and adolescents	Elche	50	Forskere og klinikere	Hde verden
Hilde Brønnehaug Hugaas	Rektorsamling Sandefjord	Oppstart av Olweusprogrammet i Sandefjord, lederforankring	Sandefjord	50	skoleledere, skoleledere	Sandefjord
Hilde Brønnehaug Hugaas	Barnekonvensjonen	Fagdag Barne- og familietjenesten Bergenhus og Årstad	Bergen	60	Barnvern, helsesykepleiere, jordmødre, fysioterapeuter m.fl.	Bergen
Hilde Brønnehaug Hugaas	Barnekonvensjonen	Nettverksamling aktiv fritid og ungdomsmedvirkning	Bergen	40	Representanter fra ungdomsråd, ungdomskoordinatorer, frivilligheten	Vestland, ulike kommuner, har ikke deltakerinfo
Hanne C Braarud	Barneværnsreform/Opplæstreform	Kompetansesenterforum Vest	På Teams	5	Ledere kunnskap og kompetansesenter	Rogaland & Hordaland
Bjørn Brunborg	De Utrolige Årenes babyprogram	Spedbarnsamling RBUP	Oslo	12	Fagpersoner i RBUP	Oslo
Ingrid Kvestad	Akkulturasjonsstrategier og sammenheng med psykisk helse og livskvalitet hos enslige mindreårige ungdommer	Årlig møte i Storbynettverket for PACT-prosjektet	Bergen	10	Ledere og fagrådgivere i tjenester for enslige mindreårige ungdommer i Bergen, Drammen og Stavanger kommune	Vestland, Rogaland og Viken
Ingrid Kvestad	Sammen mot mobbing, forskningsprosjekt ved RKBU Vest	Fagmøte for barnhagesyttere i Stord kommune	Digitalt	15	Styrere og barnhagemyndighet i Stord kommune	Vestland
Ingrid Kvestad	Å forske sammen med de unge og barneverntjenesten de møter	Barn og Ungvekongressen	Bergen	20	Deltakere på barn og unge kongressen	Nasjonal konferanse
Monica Sture Kjell Morten Stomark	10 år med DUÅ i Karmøy	10 år med DUÅ i Karmøy kommune	Karmøy kommune	125	Ansatte i skoler- og barnehager	Karmøy
Kjell Morten Stomark	Barn og unges psykolog	Barn og Unga kongressen 2022		100	Ansatte i RKBU/RBUP	Nasjonal konferanse
Kjell Morten Stomark	Kommunen e som kunde	Barn og Unga kongressen 2022		40	Forskere	Nasjonal konferanse
Kjell Morten Stomark	Livet på timeplanen- Hva	Digitalt fagdag for fag- og miljøarbeidere i videregående skole		80	Fag og miljøarbeider i VGO	Vestland
Sondre Aasen Nilsen	Barn etter samlivsbrudd	Barn og Unga kongressen 2022	Bergen	60	Deltakere på barn og unge kongressen	Nasjonal konferanse
Anne Marita Milde	Selvordsforebygging	Sammen om selvordsforebygging i Fonna	Digitalt	150	Alle som jobber innen psykisk helse	Vestland fylke
Anne Marita Milde	Barne- og ungekongressen	Barne- og ungekongressen 2022	Bergen	60	Deltagere på kongressen	Nasjonal konferanse
Anne Marita Milde	Livet på timeplanen	Nettverksamling	Askvoll	22	Skoleledelse	Askvoll kommune og Fjaler kommune
Anne Marita Milde	Livet på timeplanen	Dialogmøte ledere	Fjaler	15	Kommuneledelse, bystyre	Askvoll kommune og Fjaler kommune
Anne Marita Milde	Livet på timeplanen	Informasjonsmøte	Bergen	8	Ledelse skole og opplæring	Voss kommune
Anne Marita Milde	Selvordsforebygging	Verdensdagen for selvordsforebygging	Kristiansand		Studenter, ansatte ved UA	Agder
Anne Marita Milde	Selvordsforebygging	Alrekidagene	Bergen		Allmennbefolkning	
Anne Marita Milde	Konferanse NavSom OUS	ADHD Forskningsnettverk	Trondheim	60	Faglig målgruppe	Nasjonalt
Anne Marita Milde	Selvordsforebygging	Selvordsforebygging i Askøy kommune	Askøy	15	Privatpersoner og fagfolk	Askøy kommune
Kjell Morten Stomark	RKBU Vest sitt ansvar når det gjelder implementering i Program for folkehelsearbeid	Folkeshelseforum	Bergen	20	Representanter for kommunale, fylkeskommune, statsforvalter, FoUmiljø	Vestland
Siv Skothheim	Hva kan RKBU, RVTS og	Samling for leiarar med ansvar for tenester til barn og	Bergen	100	Vestland	Region Vest
Sigrun G. Hentiksen	Hva kan RKBU, RVTS og	Samling for leiarar med ansvar for tenester til barn og	Bergen	100	Vestland	Region Vest